

NAÛM, PROJECTE SOCIOEDUCATIU



*NAÛM, PROJECTE SOCIO-EDUCATIU*  
Germanes de la Caritat de Sant Vicenç de Paül

**PROJECTE MARC 2020**





INDEX	
<b>I. RESENTACIÓ DE L'ENTITAT</b>	3
<b>1. DADES DE L'ENTITAT</b>	3
<b>2. ORIGEN DEL CENTRE</b>	3
<b>3. MISSIÓ</b>	3
<b>4. VISIÓ</b>	3
<b>5. VALORS</b>	4
<b>I. METODOLOGIA.</b>	5
<b>II. CONTEXT DE TREBALL</b>	10
<b>1. CARACTERÍSTIQUES DEL BARRI</b>	10
<b>2. CARACTERÍSTIQUES DE LA POBLACIÓ</b>	13
<b>3. PERSONES QUE ATENEM AL CENTRE</b>	15
<b>III. LÍNIES DE FEINA</b>	18
<b>LÍNIA 1</b>	19
<b>LÍNIA 2</b>	20
<b>LÍNIA 3</b>	21
<b>LÍNIA 4</b>	22
<b>LÍNIA 5</b>	23
<b>LÍNIA 6</b>	24
<b>IV. GESTIÓ DE L'ENTITAT</b>	25
<b>1. FUNCIONAMENT INTERN</b>	25
<b>2. ORGANITZACIÓ DE L'EQUIP SEGONS LES LÍNIES DE FEINA</b>	26
<b>3. LES PERSONES DE L'EQUIP DE NAÜM</b>	27
<b>4. RECURSOS MATERIALS I INSTAL·LACIONS</b>	28
<b>V. ENTITATS COL·LABORADORES</b>	29

## I. PRESENTACIÓ DE L'ENTITAT.

### 1. DADES DE L'ENTITAT.

- Nom: NAÜM. Projecte Socioeducatiu. Germanes de la Caritat de Sant Vicente de Paül.
- C.I.F. R0700696H
- Adreça: C/ Ca Ferragut 4-A.
- Localitat Palma de Mallorca.
- C.P. 07011
- Telèfon 971-783019 //971-790037
- email: hcaridad\_1@infonegocio.com
- Fax 971-761902
- Representant legal i Directora del Centre: Margalida Jordà Munar
- TÍTOL DEL PROJECTE: PROGRAMA DE PREVENCIÓ COMUNITÀRIA DE SON ROCA 2019.

### 2. ORIGEN DEL CENTRE.

El Centre Naüm es va iniciar a Son Ximelis a l'any 2000, realitzant activitats lúdiques i engrescadores, amb un grup reduït de joves amb el què es contactà gràcies a la presència dels professionals al carrer i a l'establiment del vincle educatiu amb ells i elles. L'any 2001, Naüm (Germanes de la Caritat) i la Parròquia de Sant Roc varen decidir, veient la urgent necessitat, **retornar la figura de l'educadora de carrer al barri.**

Durant aquests darrers 20 anys s'ha anat establint relació amb infants, joves i les seves famílies. Gràcies a aquesta relació i a la detecció de múltiples necessitats de la població, s'han anat dissenyant nous programes d'atenció socioeducativa i psicosocial. Actualment, **tenim en marxa 20 serveis comunitaris, en els quals es fa feina amb 31 grups. Així mateix, comptam amb un equip de 30 professionals, que atenen al voltant de 850 persones entre infants, adolescents, joves i adults que participen a nivell comunitari, de grup i individualment.**

### 3. LA NOSTRA MISSIÓ:

**Promoure la inclusió social i el creixement integral de nins/nines, adolescents, joves i les seves famílies, mitjançant una metodologia proactiva i participativa, amb l'objectiu d'aconseguir la plena inclusió d'aquests col·lectius en els àmbits sociolaboral, socioeducatiu, sociocultural, sociosanitari i psicosocial del territori, fent front a les situacions de vulnerabilitat i exclusió social que pateixen, amb una actitud crítica, apoderada i encoratjadora.**

### 4. LA NOSTRA VISIÓ:

Des del Centre Naüm ens plantejam **una visió transformadora de la realitat social del nostre barri.** Els darrers 20 anys hem aconseguit aturar inèrcies socials negatives per molts de menors, joves i adults de la barriada i hem generat sinèrgies amb altres agents socials que enforteixen les capacitats i la transformació personal i social de la població del barri. Treballam sumant esforços amb altres.



Encara ens trobem construint el camí. L'equip que hi treballam seguim cercant solucions a totes les dificultats que se'ns presenten i ho seguirem fent, cercant aliats, formant-nos, treballant i reivindicant el que pensam que l'hi és legítim a tota persona: alimentació, higiene, educació, afecte, formació, treball, oci i, en definitiva, una vida enriquidora i saludable. Des de la perspectiva de la intervenció socioeducativa del Centre Naüm, **el treball comunitari**, molt lligat al territori i les seves condicions, adquireix aquí un gran protagonisme.

Per tant, es tracta d'un Centre d'Atenció Comunitària de continuïtat dissenyat específicament per abordar la realitat que viuen els/les infants, famílies i joves del territori.

## 5. ELS NOSTRES VALORS.

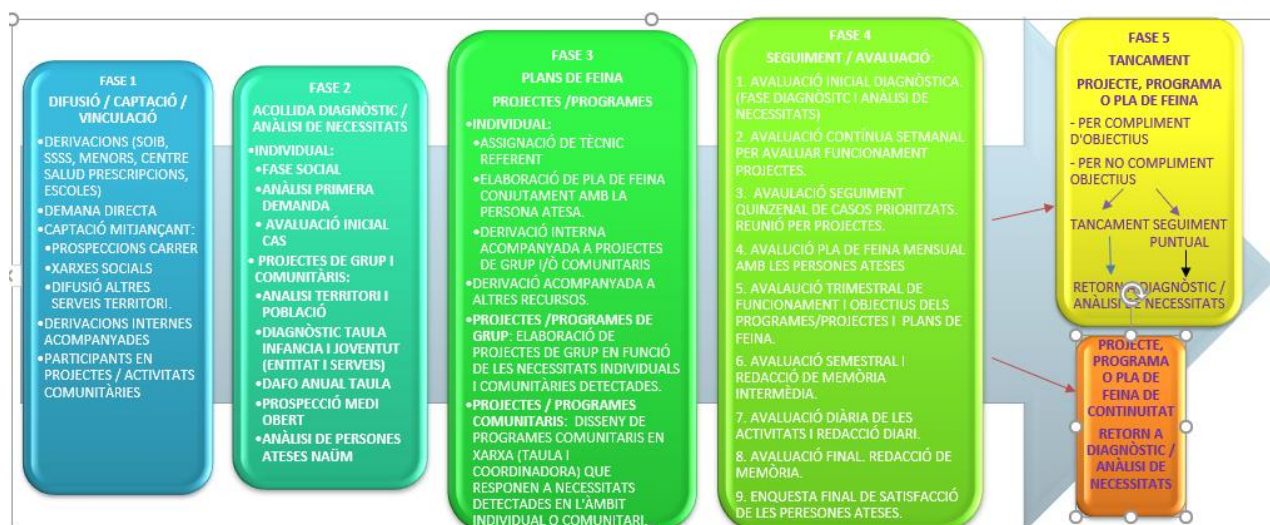
### Els nostres valors són:

- El compromís de treballar al servei de les persones més vulnerables i al servei de la població de la barriada de Son Roca.
- La participació social, comunitària, política nostra i dels nostres usuaris.
- La proximitat a la població i a la realitat social del territori.
- La Coresponsabilitat. El treball en xarxa amb entitats, serveis, institucions, veïns, empreses, etc. Per la millora de la cohesió social.
- La inclusió de tots els col·lectius, el respecte i reconeixement de la diversitat i la igualtat de drets en la diversitat, especialment la de gènere.
- La solidaritat i la cooperació com a base de les relacions interpersonals i socials.
- La justícia i drets socials.
- La llibertat responsable i compromesa dels ciutadans.
- L'apoderament de la població a través de l'esforç i la capacitat de superació personal enfront a les situacions de desigualtat.
- La creativitat i la imaginació per construir un entorn millor.



## II. METODOLOGIA.

### A. FASES DE LA INTERVENCIÓ



La metodologia que l'entitat empra per treballar a nivell individual/familiar i també amb la intervenció amb grups i amb la comunitat s'està adaptant segons el model de Teràpia breu Centrada en solucions i recursos de la persona. Podem estructurar aquesta metodologia en 5 Fases:

#### 1. FASE DIFUSIÓ, CAPTACIÓ I VINCULACIÓ.

##### Amb la metodologia de treball comunitari i prospecció

- **Prospecció pel territori:** es realitza tota una feina de prospecció per conèixer les necessitats i realitat del territori, sobretot pel que fa a la realitat que viuen els nostres joves, saber per on es mouen, quines són les seves conductes, relacions, etc.
- **Contactes amb els infants, pre adolescents, dones i les famílies:** a través de la prospecció s'aprofita per conèixer persones dels diferents col·lectius de la barriada, fer contactes, apropar-los a Naüm o a altres serveis, etc.
- **Activitats comunitàries:** ens apropem al barri amb la finalitat d'oferir alternatives d'activitats motivadores i que engresquin als diferents col·lectius. Es treballa per que siguin els veïns i veïnes el que col·laborin en tasques d'organització i planificació com una eina d'implicació prosocial en el seu barri. Molts infants i adults ens coneixen a partir d'aquestes activitats i demanden l'entrada a activitats del centre.
- **Difusió i derivacions d'altres serveis** (CMSS Mestral, Centre de Salut, Patronat municipal d'escoles, centres educatius...). Aquesta també és una via d'entrada per la qual entren un nombre important de persones.
- **Demanda Directa al Centre.** Molt persones, inclosos els infants s'atraquen a Naüm a fer demandes d'activitats, d'ajuda per a intervenció amb treballadora social... etc.
- **A través de les xarxes socials** fem difusió de les activitats, eina de cada vegada més útil per apropar-nos a aquest col·lectiu.
- **Derivacions d'altres projectes de Naüm** a aquestes activitats. Molts cops, se deriven seguiment individuals d'usuaris/es participants a altres projectes de Naüm (psicòloga del centre, programes familiars...)



## **FASE D'ACOLLIDA DIAGNÒSTICA / ANÀLISI DE NECESSITATS:**

- Un cop feta la difusió les professionals acullen la demanda i segons les tècniques i estratègies de la teràpia breu centrada en solucions. Es treballa sobre els recursos personals i les potencialitats de les persones beneficiàries. Això facilita un bon procés implicació i èxit en la consecució dels objectius.
- La fase diagnòstica correspon a un període de coneixença i vinculació amb els usuaris. Analitzam la seva primera demanda i observam el seu procés dins les activitats. Es fa una avaluació inicial de cada un/a.

D'aquesta manera, podrem classificar el perfil dels beneficiaris segon la metodologia de la Teràpia Breu Centrada en Solucions, segons sigui.

Les persones ateses a la nostra entitat participen de forma simultània a diferents programes, degut a que la nostra metodologia es basa en la atenció integral de la persona. Aquesta forma de treballar ens ha ajudat a connectar a diferents perfils d'usuaris del barri, que participen a diferents activitats.

### **Fase d'Acollida:**

En aquesta fase té un pes especialment important treballar la part social i personal. Per nosaltres és molt important que en aquest moment s'estableixi una complicitat i aliança, ja que aquesta aliança és un factor de motivació clau.

Es focalitzen les intervencions cap a aspectes personals en positiu, com per exemple quins són els seus interessos, motivacions, aficions, valors, actituds, aptituds, qualitats, persones més properes, hàbits saludables, etc. La idea és que les persones ateses identifiquin quines són les coses que ja fan bé, que són positives i les pautes adequades que ells i elles segueixen en el seu procés personal, social i familiar per mantenir-les, al mateix temps que se genera un clima de confiança i se centra la conversa en els aspectes positius i recursos de la persona.

### **Fase diagnòstic- anàlisi de recursos:**

En aquesta fase es farà una intervenció diagnòstica inicial on s'analitzen els recursos mostrats per la persona atesa durant l'entrevista i retornar-los en forma d'elogi.

Per altra banda, les tècniques ja extrauen informació rellevant de la persona i podem conèixer quin perfil d'usuari/usuària serà, per adaptar la intervenció segons sigui:

- Perfil 1 de persona responsable que demana ajuda.
- Perfil 2 demandant sense locus de control intern, amb els que anem treballant per aconseguir que es responsabilitzin del seu procés.
- El perfil 3. Els i les visitants: perfil poc motivats que venen per impuls, que no tenen constància en la demanda.
- El perfil 4. Segrestats/des: perfil de persones que venen obligats per familiars o altres professionals. Amb els que se fa una feina de motivació i s'empren estratègies adaptades al seu moment personal.



- El Perfil 5. Fugitius/ives: perfil de persones derivats d'altres recursos o per la seva família que eviten directament al servei.

D'altra banda, l'anàlisi diagnòstic també s'aplica al territori i es fa de manera conjunta amb altres entitats i serveis de les xarxes com la Taula d'Infància i Joventut del territori, la Coordinadora d'Entitats i les diferents comissions de feina que s'esmenten en aquest projecte. Aquestes plataformes de treball comunitari realitzen un diagnòstic comunitari anual de la situació del barri i dels col·lectius específics: infància, joventut, família, dona...del territori.

Així mateix, cada principi d'any es realitza una avaluació anual dels projectes mitjançant la redacció de la memòria del centre i es proposen millores per l'any que entra.

### **3. FASE D'IMPLEMENTACIÓ DE PROJECTES DE GRUP I COMUNITARI I PLAN DE FEINA INDIVIDUAL.**

**PLANS DE FEINA INDIVIDUALS.** Cada usuari/a té assignat un/a tècnic/a referent. Amb aquest tècnic es realitza el seu auto-diagnòstic i pla de feina, segons els objectius que es vol marcar per assolir. Mitjançant aquest Pla de feina s'estableixen activitats que volen realitzar. La /el professional referent fa la derivació de cada usuari al recurs més adient i l'acompanya en la seva inscripció. Molts cops, es tracta d'activitats dintre del propi centre, però també poden ser acompanyaments a serveis socials, al Patronat municipal d'escoles... etc.

**SERVEIS INDIVIDUALS, GRUP I COMUNITARIS.** A l'entitat es realitzen moltes activitats individuals, grupals i comunitàries destinades a infància, pre-adolescència, dona i família:

#### **1. Servei per infants i pre-adolescents**

- Servei de Suport Educatiu
- Projecte Nosaltres També
- Colònies d'Estiu
- Serveis d'Activitats Lúdiques
- Projecte de Psicomotricitat
- Servei d'Habilitats Socials a les Escoles
- Escoleta Infantil de Futbol

#### **2. Servei per joves**

- Servei de Prevenció d'Abandonament de l'ESO
- Espai Jove Autogestionat





- Servei d'Habilitats Socials per la Vida en els IES
- Grup de Futbol Femení

### 3. Serveis per famílies

- Psicomotricitat en Família
- Mares i Nadons
- Son Roca en Família
- CaixaProinfància
- Menjador Escolar d'Estiu

### 4. Serveis de formació i orientació laboral

- Itineraris Integrals d'Inserció SOIB fins 29
- Orientació Laboral Majors de 30 anys
- PQI Bàsica de Llanterneria
- Curs d'Auxiliar de Comerç

### 5. Serveis d'atenció psicosocial

- Atenció Social i Familiar
- Atenció Terapèutica Individual i Familiar
- Servei d'Educadora de Carrer
- Grup Dona

### 6. Serveis de desenvolupament comunitari i en xarxa

- Coordinadora d'Entitats
- Taula d'Infància de Son Roca
- Sensibilització comunitària

### 7. Serveis de voluntariat transversal

- Voluntariat de joves en risc
- Voluntariat i pràctiques d'estudiants
- Sensibilització comunitària

## 4. FASE DE SEGUIMENT/ AVALUACIÓ.

Així com s'explicarà a l'apartat d'avaluació, es realitzen diferents tipus de seguiments i avaluacions.

En el seguiment individual es realitzen les següents accions de seguiment /avaluació:

- **Entrevistes de diagnòstic compartit:**





Es realitzen una o dues entrevistes de diagnòstic amb la persona, mitjançant una eina d'escalas d'auto-avaluació competencial. En aquesta fase la persona s'autoavalua en els diferents àmbits on demana ajuda (personal i social, transversals, de recerca de feina, educativa, de lleure, de formació, etc. ) des dels seus recursos.

Per posar un exemple, si una persona s'autoavalua en un 3 la seva autoimatge, hem d'intentar extreure quines coses positives fa que el situïn en un 3 i no en un 0. Aquestes són les conductes a reforçar i elogiar. Així la persona serà capaç de formular un objectiu i la manera d'assolir-lo, per tal d'augmentar la puntuació a 4, des dels recursos dels que ja disposa.

És a en aquest moment on s'avalua si la persona és d'un perfil 1,2,3,4 ò 5 o es valora el tipus de procés de suport que necessita. Les tècniques del projecte mantenen amb aquesta persona un seguiment per tal d'anar treballant el vincle i l'adhesió al projecte perquè una vegada superades les dificultats que impedeixen a la persona jove un desenvolupament normalitzat, pugui ser autònoma.

El diagnòstic-anàlisi de competències es va completant durant tot el seguiment, amb les noves informacions, els canvis en la persona i en la seva situació personal.

#### - **Entrevistes d'Establiment de Pla de Feina Compartit:**

En el cas de les persones joves preparades per iniciar un procés personal, es realitza un Pla de Feina acordat entre la persona atesa i la tècnica.

En funció de l'autoavaluació, la persona atesa prioritza uns objectius o fites (Pla de Feina Compartit) a aconseguir amb l'ajuda i l'acompanyament de les tècniques del projecte.

Es verbalitzen i es prioritzen els aspectes més urgents, com la necessitat econòmica de la persona i quins són els objectius a curt, mig i llarg termini.

Considerem important que la persona sigui capaç de diferenciar aquesta temporalització en els objectius, ja que suposa una guia i una pauta per les accions a realitzar i, si està ben feta, una garantia d'èxit.

Aquest Pla de Feina Compartit és totalment individualitzat i acordat des de la motivació de la persona.

Per aconseguir elaborar un Pla de Feina, primer treballam la seva demanda, cercant un projecte comú de feina (fita) que estigui relacionat amb els aspectes de la seva vida i que ha diagnosticat com a difícils. També ha de ser un pla d'acció possible per la persona, ja que si no l'abocam al fracàs.

Els objectius també han de dependre de la persona i el tècnic. Si recau el seu pes en una tercera persona, hi ha més possibilitats de fracassar.

Els objectius han de ser positius i han d'anar separats de la queixa de la persona sobre la seva situació. S'ha de treballar per que la queixa es converteixi en la demanda i la demanda en objectius.



Per construir objectius amb els i les joves fem servir estratègies com preguntes d'orientació a futur, les excepcions on la persona ha aconseguit tenir èxit abans i durant el seguiment, les escales d'autoavaluació, etc.

- **Entrevistes d'Avaluació de Pla de Feina amb el participant:**

Són un espai d'autoavaluació del procés amb les participants. Es fan de manera contínua i la seva freqüència depèn de la temporalització dels objectius a cada Pla de Feina concret.

En aquest moment es cerca potenciar els recursos dels i de les participants, emfatitzant les coses que ells i elles ja fan i els ajuden a superar les seves dificultats. També volem destacar les àrees de la vida dels i de les participants que funcionen i tenir-les de model.

El model en el que ens basam, Teràpia Centrada en Recursos-Solucions, s'enfoca en la intervenció de les tècniques, en que la persona sigui capaç de generar i expandir les solucions i estratègies útils davant les dificultats en el seu procés de recerca de feina. Per aquest motiu, el tècnic no jutja les accions dels i de les participants, sols els i les guia per l'autoavaluació, mitjançant l'ús d'eines com les escales, escales en grup, elogis, tasques, el treball de les excepcions, predicció de futur, etc.

**Pel que fa als projectes de grup i comunitaris, duem a terme tres fases:**

- 1. Anàlisi de necessitats diagnòstic comunitari o de grup.**
- 2. Seguiment dels projectes ( diària d'activitats, setmanal de funcionament de projectes, mensual de tractament de casos, trimestral de funcionament i objectius i semestral general amb redacció de memòria intermèdia).**
- 3. Avaluació final i redacció de memòria final.**

**5. FASE DE TANCAMENT DEL PLA DE FEINA, ACTIVITAT, PROGRAMA O PROJECTE:**

**A nivell individual:**

El tancament d'un Pla de Feina es realitza quan el o la jove decideix que no vol seguir fent amb les activitats acordades. Pot donar-se per assoliment d'objectius i funcionament autònom o pot donar-se perquè el recurs que empra no respon a les necessitats reals del o de la jove.

En el primer cas, ens trobam que el o la usuària ha assolit els objectius plantejats i passa a ser un seguiment puntual per part de les tècniques o a ser baixa del projecte. També hi ha la possibilitat que vulgui seguir participant al projecte com a voluntari, aportant la seva experiència i capacitats per donar suport en les activitats adients al seu perfil.



En el segon cas, les tècniques s'esforcen en l'avaluació en positiu del procés i, si és possible, en la reformulació d'objectius més assolibles. Aquesta passa donaria lloc a un nou diagnòstic i Pla de Feina. En cas que la persona no vulgui seguir aquest procediment, s'avalua en positiu tot el procés fet per la persona i es deixa la porta oberta a un retorn en el futur.

També es poden tancar els seguiments per motius aliens a la intervenció com canvis de domicilis, manca de disponibilitat, etc.

Pel que fa al tancaments d'activitats, projectes i programes de grup o comunitàries, cada final/principi d'any es tanquen, s'avaluen i es reformulen, com s'explica a l'apartat d'avaluació. Les activitats poden finalitzar perquè s'ha fet una avaluació negativa i no responen a les necessitats dels beneficiaris. També es poden reformular projectes que responen a necessitats reals però presenten problemes en la implementació. Aquesta acció es fa durant tota la implementació mitjançant l'avaluació contínua.

També en aquesta fase es generen nous projectes fruit de la detecció de noves necessitat i de la reformulació de projectes avaluats.

**Treball de la intel·ligència emocional per prevenir les conductes de risc entre població infantil i pre-adolescent.** Es treballa de manera individual i grupal l'autogestió de les emocions, ja que ens trobam amb joves amb manca d'habilitats socials sobretot en relació a autocontrol, comunicació, assertivitat, relacions negatives, etc. que els condueixen a dinàmiques de relacions negatives i destructives. Cal destacar que en totes les activitats del projecte incloem aquest treball. De la mateixa manera, es treballen les relacions interpersonals i la gestió de conflictes a través de la metodologia dels cercles restauratius i les escales de prevenció en els grups.

És important la formació contínua dels i de les professionals per l'adquisició de noves eines i recursos per treballar amb els diferents perfils de persones en risc d'exclusió social i les necessitats que abordam, per tal d'afrontar la feina amb creativitat, motivació i evitar el burnout. Pensam que aquests espais de formació, coordinació i supervisió del treball fomenten el benestar entre els treballadors i milloren les seves competències a l'hora d'afrontar una tasca tant complexa.

#### **A. NIVELL METODOLÒGIC, EL PROJECTE SOCIOEDUCATIU NAÛM, TÉ ELS SEGÜENTS OBJECTIUS:**

- 1- **Desenvolupar diferents programes per a diferents perfils d'usuaris** (edat, situació personal, escolar, social) que atenen a les seves necessitats específiques. El projecte del Centre està molt adaptat a les necessitats evolutives dels menors i a les característiques de les famílies. Així diferenciem clarament la metodologia de feina i el seu centre d'interès per grups.
  - a. De 3-8 anys. Activitats socioeducatives molt encaminades a estimular als infants en tots els sentits adquirint hàbits, rutines i habilitats socials. **Programa de Lúdiques Petits, Racó Cívic Infantil i Programa de Psicomotricitat.**



- b. De 8-12 anys. Activitats socioeducatives dirigides ha treballar l'educació emocional, l'autocontrol, les habilitats de comunicació, el treball cooperatiu en equip i els límits educatius i seguim treballant l'adquisició d'hàbits i habilitats socials. Programa Lúdiques Mitjans i Racó Cívic Primària en col·laboració amb el Club Esportiu Son Ximelis i Programa d'habilitats socials dins l'Escola, que es realitza en els centres educatius en col·laboració amb els mestres i pretén fomentar la interculturalitat i l'educació en valors.
- c. De 13-16. Activitats encaminades a desenvolupar una autoestima positiva, un desenvolupament de la identitat de grup i individual, així com la construcció d'una perspectiva de futur concreta, seguint treballant habilitats socials, de comunicació i de relació, normes i límits educatius. Programa Lúdiques Grans i Racó Cívic ESO.
- d. De 15- 20 anys. Activitats encaminades a millorar l'autonomia, la responsabilitat, la formació professional i acadèmica i a construir un projecte personal a curt/mig termini, a més de tot l'anteriorment mencionat. Programa Formació Professional Bàsica de Llanterneria, Programa de Formació d'Ajudant de Cuina, Programa de Voluntariat de Joves en risc social, Programa d'acompanyament a la inserció social i laboral. Són programes que pretenen l'acompanyament dels joves en risc i desavantatge per la seva inserció social, formativa i laboral.
- e. De 20-30 anys. Activitats encaminades a millorar la formació professional dins l'àmbit de l'educació social. Programa de Formació d'Ajudant de Cuina, Programa de Voluntariat de Joves en risc social i Programa d'acompanyament a la inserció social i laboral.
- f. Per a pares i tutors. Activitats encaminades a millorar i enfortir el vincle pares-fills i les competències parentals. Programa Espai Familiar, Armari solidares, el nou Programa de Mares i nadons, etc.

Així mateix, mitjançant la figura de l'educadora de comunitari es manté un contacte amb les famílies, gràcies als espais de permanència al centre per atendre'ls en les seves dificultats. Aquest fet, juntament amb la gestió de les beques del Programa CaixaProinfancia de la Fundació La Caixa ha suposat un apropament molt estret i positiu amb les famílies dels menors que atenem. Ens ha rebut com una font de suport i acompanyament i moltes d'elles s'han implicat en el centre, fent de voluntàries per a certes activitats (tallers de cuina i tallers de coneixement d'altres cultures), participant en activitats comunitàries de la Coordinadora d'Entitats del barri i també gestionant un armari solidari en el centre.

## 2- Treball en xarxa i el treball comunitari.

Com es pot veure en la redacció dels nostres valors, però també en els objectius generals i específics dels nostres programes, el treball en xarxa és un eix fonamental de la nostra tasca.

### 2.1. A nivell institucional hem tingut relació amb:

1. Ajuntament de Palma (Batllia i Regidories Benestar i Drets Socials, d'Educació, d'Infraestructures, Participació, Seguretat, Igualtat, etc.), pel seguiment de projectes que ens financen i de projectes conjunts i en xarxa.
2. Conselleria d'Afers Socials i Esports del Govern de les Illes Balears, amb la Direcció General de d'Infància, Joventut i Famílies amb la que tenim convenis signats i amb la Direcció de Planificació, Equipaments i Formació.



3. Conselleria d'Educació, Universitat i Recerca, pel **Programa de FP Inicial**.
4. Institut Mallorquí d'Afers Socials (IMAS), amb el departament de Benestar i Drets Socials i amb el Servei de Protecció de Menors (els tècnics de l'IMAS fan derivacions a la treballadora social de comunitari o al Centre, amb els casos que atenen i que viuen al barri de Son Roca).
5. **Conselleria de Transparència, Participació i Esports**.
6. Institut Balear d'Infraestructures i Serveis Educatius (IBISEC), per les obres d'accessibilitat del Centre.
7. El SOIB, a través del Programa de Garantia Juvenil, pel Programa d'Acompanyament a Itineraris d'Inserció de Joves en Risc Social, que col·laboren també a nivell de gestions del servei amb els usuaris.
8. Fundació Bancària La Caixa, a través de l'Obra Social La Caixa, per la coordinació del Programa CaixaProinfància i la convocatòria de **SOCIOLABORAL**.
9. Fundació Barceló, pel Seguiment dels projectes que ens financen.
10. Fundació Caixa Guillem Cifre de Colònia, pel seguiment de projectes que ens financen.
11. **Ministeri de Sanitat, Serveis Socials i Igualtat, pel seguiment del Projecte que ens financen**.
12. Institut Balear de la Dona, pel seguiment del projecte que ens financen.
13. Bankia Red Solidària, pel seguiment del projecte que ens financen.
14. EDUCO, pel seguiment del projecte que ens financen.
15. La Xarxa per la Inclusió Social, EAPN-Illes Balears, som membres actius de l'Entitat ocupant la Presidència.
16. Plataforma del Voluntariat de les Illes Balears, on participam de forma sistèmica i activa, no només per captar voluntariat, sinó també per participar de seminaris, jornades i aprofundir sobre la Llei de Voluntariat de les Illes Balears.

**2.2. La Taula d'Infància i Joventut de Son Roca, Son Ximelis, Son Anglada, Son Serra i La Vileta** és una xarxa constituïda l'any 2016, en la qual portam l'organització i la gestió. Els seus objectius són:

- Reunir als Serveis d'Atenció Primària i Entitats per fer treball en xarxa.
- Fer un diagnòstic comunitari del territori.
- Formular Projectes Comunitaris i treballar amb l'administració pública per al seva posada en marxa.
- Fer avaluació i anàlisi continu de necessitats.

En aquesta xarxa participen:

- CEIP Son Anglada, CEIP Anselm Turmeda, CC Sant Vicent de Paül, CEIP Son Serra, Escoleta Municipal de Son Roca, IES Guillem Sagraera, IES Emili Darder: participen en les Comissions Educatives, en la Comissió de Joves en Risc i en la Comissió d'Infància i Família de la Taula
- Projecte Socioeducatiu Naüm
- Club Esportiu San Roque
- Serveis Socials de Mestral: Participa activament en la coordinació de la xarxa. Els tècnics del CMSS participen activament en les activitats comunitàries que es realitzen a la barriada i col·laborant en tallers de grup i activitats de la Taula
- Càritas: La treballadora Social d'aquesta entitat participa activament a la Taula i també en els diferents projectes comunitaris. **També participa al Curs de Cuina i Restaurant i Bar.**
- Centre de Salut de Son Serra - La Vileta: Participa en activitats comunitàries de la Coordinadora d'Entitats, Serveis i Persones.



- Servei de Policia Tutor de Palma
- Dinamo, Servei de Dinamització Juvenil
- Amipa CEIP Son Anglada
- Associació de Veïns Nova Son Roca
- EAPN-Illes Balears
- CaixaProinfància
- PMEI, Patronat Municipal d'Escoletes Infantils
- EOEP i EAP, Equips d'Atenció d'Orientació Educativa i d'Atenció Primerenca: participen en les Comissions Educatives, en la Comissió de Joves en Risc i en la Comissió d'Infància i Família de la Taula
- Ajuntament de Palma: Tècnics de Serveis Socials Centrals de l'Ajuntament de Palma participen activament a la Taula d'Infants i joves, tant en el diagnòstic com en el disseny de propostes.

#### **CMSS Mestral:**

Participa activament en la coordinació de la xarxa. Els tècnics del CMSS participen activament en les activitats comunitàries que es realitzen a la barriada i col·laborant en tallers de grup i activitats de la Taula.

**Centres escolars de primària i secundària** del territori que participen en les Comissions Educatives, en la Comissió de Joves en Risc i en la Comissió d'Infància i Família de la Taula. En concret són el **CEIP ANSELM TURMEDA**, el **CEIP SON ANGLADA**, **CEIP SON SERRA**, **CC SANT VICENÇ DE PAÛL**, **l'IES EMILI DARDER**, **l'IES GUILLEM SAGRERA** i el **CEIP SON ROCA SON XIMELIS**, juntament amb **EOEP PALMA II**.

**Centre de Salut d'Atenció Primària Son Serra-La Vileta. Participen activament a la Taula d'Infància i Joventut.** També participen en activitats comunitàries de la Coordinadora d'Entitats, Serveis i Persones.

**Policia Local de Palma. Participa activament en la Taula d'Infància i Joventut.**

**GREC:** El Grec dona suport al Projecte Socioeducatiu Naüm a nivell tècnic, des de l'inici de la nostra activitat. Inicialment mitjançant la figura de l'educadora de carrer i, els darrers anys, a través de la figura de l'educadora de comunitari i l'educadora del Club Esportiu Son Ximelis, també participa activament a la **Taula d'Infància i Joventut**.

**Càritas:** La treballadora Social d'aquesta entitat **participa activament a la Taula** i també en els diferents projectes comunitaris. També participa al Curs de Cuina i Restaurant i Bar.

**Club Esportiu Son Ximelis. Participa activament a la Taula d'Infants i joves i la Coordinadora d'Entitats, Serveis i Persones, a través de l'educadora social del grec.**

**Serveis Socials de l'Ajuntament de Palma.** Tècnics de Serveis Socials Centrals de l'Ajuntament de Palma participen activament a la Taula d'Infants i joves, tant en el diagnòstic com en el disseny de propostes.

### **2.3. La Coordinadora d'Entitats, Serveis i Persones de Son Roca.**

Aquesta xarxa d'entitats ajunta esforços per posar en marxa i mantenir projectes socials al barri. A més, organitzen cada any una sèrie d'activitats comunitàries de caràcter social i inclusiu, fent partícips a la població general i també a la població en risc (Maig Cultural, carnestoltes, festes de Nadal, sortides comunitàries, festes d'estiu, gimcanes, reivindicacions, etc.), essent espais inclusius pels infants i les famílies en risc social. Hi formen part diferents



institucions de la barriada:

- Projecte Socioeducatiu Naüm
- Centre municipal de Serveis Socials de Mestral
- Centre de Salut Son Serra-La Vileta
- AA.VV. Nova Son Roca
- CD San Roque
- Amipa IES Guillem Sagrera
- Centre Norai
- Dinamo, servei de dinamització juvenil de Palma
- Associació de Gent Gran de Son Roca
- Caritas

com Naüm (Germanes de la Caritat), Club de la tercera edat, Associació de veïnats Nova Son Roca, Club Esportiu Son Ximelis, CMSS Mestral, Dinamo, etc.

La treballadora Social de comunitari forma part activa d'aquesta coordinadora com a secretària i dinamitzadora de la xarxa i, endemés, hi participam, també, amb la vocalia.

- 3- **Fomentar el voluntariat**, ha estat sempre present al Centre. Al principi des de la seva vessant més pragmàtica, és a dir, la de gaudir de l'ajuda de persones que de manera altruista col·laboraven en els projectes. Amb el temps però, ens hem adonat que el voluntariat és una eina educativa clau, sobretot durant l'adolescència i la joventut. Per aquest motiu, s'ha creat un programa específic de voluntariat per a joves on adquireixen una formació personal, laboral, cívica i social molt enriquidora en una etapa de la vida que se'ls presenta molt complexa. Parlem de menors que han patit durant el seu desenvolupament certes carències importants i que estan en desavantatge social enfront a menors que viuen en contextos més normalitzats i protectors. En el Centre troben una referència adulta positiva i un rol positiu al món, un lloc on aportar i desenvolupar les seves capacitats. D'aquesta manera i sobretot, voluntàriament, es generen processos de creixement personal i de grup que no sols modifiquen el seu itinerari, sinó també el propi Centre i el barri. El grup de joves voluntaris és el motor en la dinamització del Centre, aporten la part més creativa i lúdica en les programacions i implementació de les activitats, desenvolupen vincles afectius amb els menors complementaris als vincles educatius dels Educadors i sobretot, traslladen al carrer l'actitud educadora i participativa que tenen al centre, convertint la barriada en un entorn més protector, educatiu i participatiu.

Així mateix, i seguint aquesta línia al Centre gaudim del suport de la UIB i altres centres d'estudis, dels que som casi veïnats, que amb el seu projecte de Voluntariat ens deriven a prop de 40 voluntaris a l'any (estudiants dels diferents Magisteris, d'Educació Social, Treball Social, pedagogia, psicologia, etc.). Amb aquest grup hi ha també tot un treball formatiu detallat a l'explicació del projecte a la primera part.

Cal destacar que alguns d'aquests joves romanen com a voluntaris al Centre un cop acabat el període de voluntariat i, fins i tot, a l'estiu i en períodes de vacances i campaments.





Actualment el servei de voluntariat transversal esta format per 3 programes:

- **Voluntariat de joves en risc:** Es pretén augmentar els factors competencials que afavoreixin la inserció social, laboral i educativa de joves de la barriada a través de tècniques pròpies del perfil Monitor/a de Temps Lliure. Els joves que venen al programa de voluntariat poden fer suport a qualsevol dels programes del Projecte Socioeducatiu Naüm, donat que s'estableix amb ells un pla de feina.
- **Voluntariat i pràctiques d'estudiants:** Aquest servei vol donar l'opció als joves que cursen estudis superiors de realitzar pràctiques formatives o un voluntariat que els doni competències i coneixements relacionats amb la seva formació.
- **Treball en benefici de la comunitat:** El programa té l'objectiu de treballar la reinserció social, educativa i laboral dels joves que han de complir amb mesures judicials

4- **Fomentar la participació dels usuaris en el projecte,** des de petits hi ha espai per la participació. Moltes de les activitats que realitzam durant l'any són proposades pels infants. I és que sempre hi ha un marge per a l'elecció, que no és només una eina per treballar una actitud activa, sinó també és una eina educativa per establir límits educatius, per treballar la presa de decisions, el treball en grup, la solidaritat entre companys, etc. També treballam plegats en les qüestions de manteniment de les instal·lacions. En aquest sentit, els menors sempre estan implicats en activitats de conservació i decoració del Centre i moltes vegades de tot el barri. En general estan inclosos en les assumptes que més importants són per ells i que més els motiven, és a dir, les pròpies activitats, tot i que per a nosaltres no deixen de ser mitjans per treballar tot això.

Així mateix, pel que fa a la participació en la seva comunitat, des del Centre participam amb tots els grups activament amb totes aquelles activitats comunitàries que són educatives i lúdiques i que generen contextos de convivència: La Rueta, el Maig Cultural, Festes d'Estiu, festes de Nadal. A més a més, ens movem pel barri i per tota la ciutat per a que coneguin els recursos que tenen al seu abast i per a que coneguin altres col·lectius, des de la biblioteca pública, el parc, la piscina, el club de la tercera edat, etc. que estan al propi barri, fins al centre d'informació jove, el casal de joves, l'associació de sords, el centre de Palma, les universitats, etc.

5- **Treball des de la perspectiva de gènere. Les mesures metodològiques que prenem des de Naüm per treballar la igualtat de gènere, són:**

- En la selecció de participants es prioritzen dones joves amb càrregues familiars i dones en situació de risc, en general. Es posen mitjans per millorar la seva accessibilitat i la conciliació de la vida familiar i laboral. Actualment comptam amb un programa paral·lel que treballa amb un grup de mares joves per aconseguir una millora del maternatge i, al mateix temps, un apoderament de les dones en el món familiar (de parella) i laboral.
- Igualment, en les derivacions des d'aquest programa a altres programes del mateix centre es prioritza aquest col·lectiu.



- Es connecta a les dones a altres serveis de suport que puguin afavorir la seva inserció sociolaboral i la conciliació de la seva vida familiar i laboral. Comptam amb el suport de la nostra TS i de la Nostra Psicòloga i també són ateses des de els serveis socials municipals i de Càritas.

Concretam dones, i especialment dones joves, en situació de risc de la següent manera:

- Dones amb discapacitat
- Dones desocupades i sense formació.
- Dones titulars de famílies monoparentals i dones joves amb famílies nombroses i/ò càrregues familiars.
- Dones ex- preses.
- Dones amb problemes de consum de tòxics.
- Dones víctimes de la violència masclista
- Dones prostituïdes.
- Dones amb mesures judicials.

L'eina de detecció és el guió de l'entrevista d'acollida i el diagnòstic del perfil d'ocupabilitat i la informació rebuda, en cas de derivacions.

Mesures per millorar l'accessibilitat de les dones al nostres programes i, en definitiva, de millora de la conciliació de la vida familiar i laboral:

- Serveis de canguratge amb voluntariat durant les activitats formatives del programa, sempre que es pugui.
- Derivacions a Serveis Socials d'Atenció Primària i coordinació per facilitar l'accés dels infants a Escoles Infantils i serveis extraescolars.
- Derivació directa del nostre centre a l'Escola Municipal d'Infants de Son Roca.
- Donar suport a les mares en les tasques educatives mitjançant els nostres programes (Espai Familiar, Suport terapèutic, activitats extraescolars, etc.).
- Escola d'estiu i menjador d'estiu del Centre pels fills de les usuàries.
- Fomentam la formació donant:
  - Prioritat en les inscripcions del **Curs d'Operacions Bàsiques de cuina i d'Auxiliar de Restaurant i bar del propi centre.**
  - Prioritat d'inscripció en el **Curs de Neteja de superfícies.**
  - Prioritat d'inscripció en la **FP INICIAL de llanterneria.**
  - Prioritat d'atenció per part de la Psicòloga del Centre.
  - Treball conjunt de casos amb Càritas i accés al seus projectes formatius.
  - Millora de la funcionalitat tecnològica mitjançant tallers de capacitació informàtica.
- Recerca de beques per formacions.



## B. INNOVACIONS 2019-2020

L'avaluació continuada de la tasca que realitzem als diferents nivells d'intervenció: individual- familiar, en grup i de caire comunitari ens duu a realitzar millores i adaptar-nos a les noves realitats emprant eines i estratègies noves per a millorar la nostra intervenció.

Al curs 2018/2019 vam realitzar les següents innovacions dins l'entitat que continuan al 2019-2020:

1. Noves metodologies per a la programació i organització d'activitats. Donat el volum d'infants i activitats grupals i comunitàries des d'aquest curs treballem a través de **comissions temàtiques** envers a una tipologia d'activitat:  
Comissió comunitària: On s'organitzen i programen activitats obertes a la barriada per tal d'apropar-nos més a la nostra realitat.
  - Comissió d'habilitats socials: on s'organitzen tallers en relació a millorar les habilitats socials i comunicatives dels nostres beneficiaris, com també les seves relacions personals, autogestió d'emocions, etc.
  - Comissió de manualitats: on s'organitzen activitats artístiques, manipulatives, imaginatives, que fomenta la llibertat d'expressió, l'actitud crítica, la millora d'imatge d'un mateix, etc.
  - Comissió de cuina: s'organitzen activitats de cuina que ens permet anar més enllà i treballar temes de bons hàbits tant d'higiene com d'alimentació.
  - Comissió d'esports: on s'organitzen tot una sèrie d'activitats esportives amb la finalitat de fomentar bons hàbits saludables, treball en equip, acceptació de normes, instruccions, etc. A més reben l'ajuda d'un grup d'estudiants universitaris del CESAG que elaboren un projecte d'aprenentatge servei, metodologia que no s'havia emprat mai a l'entitat que està donant bon resultat en la intervenció amb els infants i amb l'equip d'educadors/es.
  - Comissió de dones: comissió de caire comunitari per donar estructura organitzativa sobre accions en relació a l'apoderament de la dona i cap a la igualtat de gènere.
2. **Comissions educatives:** aquest curs hi ha hagut un canvi significatiu respecte del treball en xarxa que es duu a terme amb els centres educatius del territori i serveis socials. Es tracta d'una metodologia de treball en xarxa on tots els agents implicats d'atenció primària (Serveis socials Mestral, centres educatius, equip Psicopedagògic, Naüm). En reunim periòdicament per tractar casos on s'han detectat necessitats. De manera conjunta s'estableixen plans de feina i l'avaluació d'aquests.
3. Amb la nova metodologia també hem volgut innovar amb les aules creant **espais polivalents** en relació a les activitats que es realitzen al centre, comptant amb 5 espais:
  - Espai de manualitats on es troben tot tipus de material per realitzar tallers amb espais oberts i còmodes per treballar.
  - Espai lúdic on es troben tot tipus de jocs educatius, futbolin, biblioteca lúdica, espai de descans, etc.
  - Espai de racons on es troben diferents racons educatius: racó de lectura, de cuina, de descans, de construccions, de joc lliure, de pintura, etc.
  - Espai de cinema i per les sessions d'habilitats. Espai obert que compta amb projector i equip de so.
  - Espai d'informàtica.
4. **Teràpia breu centrada en solucions.** L'equip d'educadors/es i treballadors del centre han rebut formació en teràpia breu centrada en solucions. S'ha format a l'equip format sobre com



intervenir amb els nostres beneficiaris des de la perspectiva de l'entrevista centrada en solucions. Emprant tècniques de conducció de l'entrevista i la intervenció per a la creació d'objectius centrants en les potencialitats i solucions que els propis beneficiaris es marquen.

#### 5. Programa de prevenció de l'abandonament escolar conjuntament amb els Serveis Socials

**Municipals de Mestral i la Psicòloga de l'equip d'infància i família de l'equip de serveis**

**socials central:** Programa que es duagué a terme de manera pilot l'any passat només duit a terme per Naüm al IES Guillem Sagrera. De cara a aquest curs s'han adherit serveis socials del sector Mestral per a realitzar junt amb el IES Emili Darder un programa de segona oportunitat educativa. Aquesta innovació ha permès du una tasca amb les famílies, millorar la intervenció individual amb l'alumnat en risc, així com la millorar de les intervencions grupals que es duen a terme de manera conjunta.

Al curs 2019/2020 hem realitzar les següents innovacions dins l'entitat:

- **Activitats per menors i les seves famílies**

Durant l'any 2019, Naüm Son Roca ha continuat la seva aposta per crear entorns d'aprenentatge diversos, pensats per afavorir el desenvolupament de les competències dels infants i adolescents que permetin millorar els seus processos d'inclusió social i autonomia. En aquest sentit, seguint l'estela dels anys anteriors, el jovent del territori continua tenint una autoestima molt baixa i dificultats personals per a projectar processos personals i de participació comunitària. Cal destacar que individualment l'Entitat ha detectat que la població jove no té coberta les seves necessitats bàsiques i que tenen resistència a connectar-se amb els serveis socials municipals.

Per aquesta raó, un any més la figura de l'Educadora de Carrer de Naüm s'ha convertit en un element fonamental per connectar amb ells i elles oferir-los alternatives d'oci i participació que els motivi, ja que molts presenten dificultats per gestionar els conflictes, una baixa tolerància a la frustració i una manca de reconeixement d'emocions i de la seva gestió.

Pel que fa a les **demandes d'activitats infantils**, tot i que s'ha observat que hi ha famílies en el territori que donen poca importància a les qüestions educatives i oci dels seus infants, l'Entitat ha constatat un increment d'aquestes, ja siguin de **reforç educatiu com de lleure**. Per fer front a l'elevat nombre de demandes per accedir a les activitats, el Projecte Socioeducatiu ha establert un **Protocol de Priorització d'Acollida dels Beneficiaris**, basant-se en els següents criteris: antiguitat, situació familiar, tenir germans o familiars en algun servei, entre d'altres. A més, també ha establert un Protocol d'Assistència amb l'objectiu d'agilitzar les baixes dels infants que no utilitzen els serveis i així beneficiar altres que han quedat en llista d'espera.

Cal destacar que Naüm Son Roca ha adaptat **les activitats lúdiques als interessos dels infants**, que sovint tenen problemes per mantenir l'atenció. En aquest sentit, és important assenyalar que Naüm Son Roca ha detectat un **important nombre d'alumnat amb necessitats educatives especials**, fet que repercuteix en les activitats programes pels menors. Tot i això, per pal·liar aquesta mancança el Projecte Socioeducatiu ha **treballat en xarxa amb professionals experts**



que els han donat pautes per treballar amb aquests tipus d'alumnes. Gràcies a aquest treball conjunt, Naüm Son Roca ha incorporat en els diferents grups, **l'atenció a la diversitat dins les aules, fent aquests espais més inclusius.**

Altrament, seguint la seva vocació de servei i d'innovació cap a la barriada, l'any 2019 Naüm Son Roca ha creat **Comissions Temàtiques** amb l'objectiu de donar un nou sentit a les activitats lúdiques i donar-los un contingut. Els educadors del Centre de Dia s'han constituït en comissions temàtiques per **programar activitats de diferents tipus i atorgar-les un caire innovador i motivador pels infants.** Les comissions que s'han creat són les següents: comissió de cuina, comissió de gimcanes, comissió d'habilitats socials, comissió de manualitats i comissió de comunitàries. Cal destacar que a conseqüència de les comissions temàtiques, l'Entitat ha creat uns nous espais polivalents i s'han transformat les aules en diferents espais com de cuina, de jocs de taula, aules de racons, aula específica d'informàtica i aula de projeccions i manualitats.

D'altra banda, el Projecte Socioeducatiu ha desenvolupat l'any 2019 un **Protocol de Bulling/Conductes Disruptives** per tal de fer front als comportaments no adequats durant les activitats, ja siguin agressions físiques com verbals. L'objectiu d'aquest protocol **no només ha estat evitar aquests comportaments, sinó fer saber a les famílies que també és responsabilitat seva evitar aquestes conductes.** Així mateix, Naüm Son Roca ha treballat la **prevenció del bulling en edats primerenques** a través d'activitats didàctiques que fomenten **la tolerància i el respecte a la diversitat** per tal de prevenir aquesta problemàtica en edats futures.

Així mateix, per augmentar la implicació de les famílies en els seus processos socioeducatius dels seus fills i filles, l'Entitat **ha desenvolupat dues línies d'acció:** d'una banda, s'ha establert el **contacte telefònic continuat amb les famílies**, tant per quan les conductes no han estat les adequades, com quan els comportaments han estat positius, fet que s'ha traduït en **un model positiu de referent adult.** D'altra banda, s'ha apostat per **activitats familiars**, ja que d'aquesta manera es potencia la participació dels pares i mares en certes activitats dels seus infants.

Pel que fa al servei dirigit als més petits de la família hi ha hagut dos canvis importants: per una banda, s'ha passat respecte del curs anterior de 2 a 3 grups d'activitats dirigides a famílies amb infants de 0 a 3 anys. L'Entitat compta amb el grup de Mares i Nadons i amb dos grups de Psicomotricitat en Família, per l'alta demanda de les pròpies famílies i per la valoració positiva de l'equip de Naüm respecte a l'activitat i els resultats. Això ha permès connectar i treballar amb més famílies prioritzades de la barriada. El segon canvi fa referència a que el Projecte Socioeducatiu ha introduït una **nova tècnica d'intervenció en el servei Mares i Nadons.** L'educadora que intervé en aquest programa ha començat a destinar unes hores de dedicació a l'acompanyament de les famílies amb la finalitat de treballar els objectius marcats per cada nucli familiar fora de l'espai de grup, a través de contactes a altres espais comunitaris de manera individual, a través de visites domiciliàries i altres suports i seguiments individuals per



a treballar objectius específics sobre mancances o dificultats expressades per les pròpies famílies o que s'han detectat a l'espai de grup.

Part d'aquesta tasca ha estat possible gràcies al desenvolupament d'un **Registre d'Autoavaluació Familiar** perquè les famílies puguin detectar les seves pròpies potencialitats i debilitats, i així poder dissenyar els objectius a treballar i el pla de feina conjuntament.

A més, pel que fa a la intervenció amb famílies s'ha posat en marxa el projecte comunitari **Son Roca en Família**, oferint als infants i les seves famílies espais comunitaris d'oci i temps lliure, on s'han establert relacions positives des d'una vessant lúdica.

A l'octubre de 2019 s'ha iniciat un nou servei, anomenat **El Nostre Viatge**. L'objectiu ha estat engrescar i motivar els joves del grup gran que participen en el Centre de Dia. En aquest sentit, el projecte s'ha plantejat amb la idea que es puguin autogestionar i subvencionar-se un viatge en el mes de maig/juny de 2020. Cal destacar que s'han creat diferents comissions de feina i els joves s'han repartit les tasques a realitzar.

Per últim, l'any 2019 és el tercer curs escolar que s'ha realitzat el **Projecte de Prevenció de l'Abandonament de l'ESO** als IES de la zona, i reivindica la col.laboració de la Conselleria d'Educació del Govern de les Illes Balears en el servei, per tal de recolzar als alumnes que pateixen més risc d'exclusió i són més vulnerables per quedar fora del sistema educatiu, al no haver-hi cap recurs educatiu que s'adapti a les seves necessitats reals i compensi les seves dificultats individuals i socials.

- **L'enfocament de gènere transversal en el Projecte Socioeducatiu Naüm Son Roca**

Un any més, el Projecte Socioeducatiu Naüm Son Roca ha inclòs la **perspectiva de gènere de forma transversal en totes les seves activitats**. En aquest sentit, l'equip psicossocial han implantat un enfocament de gènere en el diagnòstic, implementació i avaluació de tots els projectes. I és que el percentatge de dones a la barriada de Son Roca és superior al dels homes i, conseqüentment, la **"feminització de la pobresa" es fa palès en el territori**. No en va, existeix un nombre important de famílies monomarentals i, per tant, el gènere, entre altres elements, s'ha convertit en un factor que influeix en el risc de caure a la pobresa.

**La divisió de la feina per sexe**, en assignar a les dones l'espai domèstic, **determina la desigualtat en les oportunitats que elles tenen per accedir als recursos materials i socials, així com a participar en la presa de les principals decisions polítiques, econòmiques i socials**.

Així doncs, en tot el treball formatiu, d'inserció sociolaboral i psicossocial de l'Entitat **s'ha prioritzat les dones i, en especial, a les dones joves amb càrregues**. Per aquesta raó, s'ha donat en tot moment suport per la conciliació familiar de les mares joves perquè es puguin formar, treballar o gaudir de l'oci saludable.



Així mateix, s'ha treballat l'apoderament no només en l'àmbit individual, sinó també en l'àmbit grupal i comunitari, donat que s'han desenvolupat accions de sensibilització sobre la igualtat de gènere.

Per últim, cal destacar que les tècniques del Projecte Socioeducatiu Naüm, un any més, han fet una feina molt acurada de **detecció de situacions de violència de gènere**, ja que la pobresa també és un factor de risc per a l'aparició de la violència física (Buvinic i Morrison, 2003).

- **Formació i innovació de serveis**

L'any 2019 el projecte Socioeducatiu Naüm Son Roca ha introduït en tots els seus serveis un nou model d'intervenció, anomenat **Teràpia Breu Centrada en els Recursos de la Persona**. Aquest model, que és un acostament a la psicoteràpia basada en la creació de solucions, en lloc d'intentar aprofundir en els problemes, ha mostrat uns efectes molt positius com a suport als professionals que treballen amb els joves de l'Entitat. I és que les característiques del jovent atès per l'Entitat fan que els processos siguin llargs i complexos. Molts cops els professionals són testimonis de situacions molt deteriorats per les persones ateses, que de vegades no tenen més solució que l'acompanyament i el manteniment del vincle. És per aquesta raó, que aquesta nova metodologia ha estat un suport molt important pels educadors i les educadores de l'Entitat. A més, cal destacar que tot l'equip ha rebut formació en Teràpia Breu i s'ha intervingut amb aquesta metodologia en tots els programes amb aquesta nova visió i eines.

D'altra banda, a partir de l'octubre de 2019 s'ha **canviat de metodologia i l'horari de les activitats lúdiques i de reforç escolar**. L'objectiu d'aquest canvi ha estat donar contingut a les activitats lúdiques, cercant una finalitat pedagògica més concreta a les activitats d'oci, així com aprofitar el màxim les activitats de reforç educatiu. I és que aquest canvi metodològic ha estat motivat perquè els infants, després d'una jornada escolar, arribaven molt cansats per fer les dues hores d'activitats de Racó Educatiu i no s'aprofitaven com calien. Conseqüent, en el mes d'octubre s'ha instaurat cada dia, una hora de reforç educatiu i, posteriorment, una hora d'activitats lúdiques, fet que ha tingut uns efectes molts positius entre els al·lots i les al·lotes. Cal destacar que, tot i aquest canvi metodològic, si es detecta una necessitat, l'infant pot realitzar dues hores seguides de reforç escolar.

Així mateix, l'any 2019 s'ha desenvolupat el **Projecte d'Aprenentatge Servei (APS)**, que s'emmarca dins el servei de voluntariat del Projecte Socioeducatiu. Es tracta d'una nova iniciativa que s'ha posat en marxa **conjuntament amb la institució acadèmica CESAG**. El programa té com a objectiu donar un espai d'aprenentatge i servei als estudiants, on els alumnes han pogut participar en les activitats de Naüm Son Roca per donar resposta a alguna necessitat real, que impliqui una millora tant de l'Entitat com dels usuaris i de la barriada. D'aquesta manera, el Projecte Socioeducatiu ha pogut afrontar la necessitat real de comptar amb més recursos humans al Centre de Dia especialitzat en esports. I és que els estudiants del CESAG s'han encarregat d'implementar sessions esportives. Cal destacar que el projecte té una **metodologia activa, participativa, reflexiva i social, on el grup d'estudiants són els principals**





**protagonistes, però tenint en compte en tot moment la millora social dels beneficiaris de l'Entitat i de la barriada, i respectant els seus processos evolutius.**

- **Servei d'Inserció Sociolaboral**

Un any més el Servei d'Inserció Sociolaboral ha comptat amb tres orientadores, que **han treballat de forma individual i en grup amb els beneficiaris**. Cal destacar que l'equip de treball, atén les persones tenint en compte **les necessitats individuals de cadascuna**. És per aquesta raó, que no sempre el mapa dels processos segueixen el mateix recorregut, ja que s'adapta a aquestes. **El servei està enfocat a la construcció d'un projecte vital, formatiu i professional dels adolescents i els adults joves**, des d'un punt de vista educatiu i de creixement personal. Així mateix les formacions i l'orientació laboral s'han treballat per incrementar la seva ocupabilitat per accedir amb millors condicions al mercat laboral.

En conseqüència, l'Entitat ha adaptat les entrevistes a les necessitats de les persones usuàries, realitzant les entrevistes més curtes amb les persones amb perfil visitant i intentant crear **un vincle per tal de generar una relació de confiança amb la persona i començar un pla de feina**. Així mateix, l'any 2019, el Projecte Socioeducatiu ha detectat que **les persones de majors de 30 anys tenen major adherència als projectes per les necessitats econòmiques i responsabilitats familiars**.

Altrament, s'ha treballat molt amb les persones usuàries **la motivació per les noves eines de recerca de feina**, amb un treball individual de capacitació important, donat que una vegada que l'usuari té nocions, ja és capaç d'afrontar aquesta tasca en l'àmbit de grup.

D'altra banda, **per tal d'adaptar el servei a les necessitats de les persones, en els mesos de juliol i agost s'han paralitzat els tallers prelaborals, tot i que s'han mantingut algunes sessions individuals amb l'objectiu de continuar amb el seguiment de la persona**. Així mateix, des de setembre **s'ha augmentat un dia la intervenció de grup**, és a dir, de dos dies a tres, per compensar la intervenció prevista en el servei.

Pel que fa a les dones, com s'ha apuntat anteriorment, l'Entitat ha detectat un any més que les dones amb càrregues tenen més dificultats per conciliar vida familiar i laboral. Per aquesta raó, s'ha treballat **molt estretament amb el Patronat d'Escoleta per afavorir l'entrada dels fills i filles a càrrec**. A més, l'any 2019 s'ha posat en marxa un grup d'alfabetització amb al·lores gitanes que ho demanaren com a pas previ a la seva capacitació laboral.

Per últim, l'any 2019 **s'ha traslladat la tenda de segona mà a un local cedit per la Coordinadora d'Entitats del barri** i per donar-ho a conèixer, s'ha fet difusió de la nova obertura.

- **Activitats comunitàries**

El treball comunitari de Naüm Son Roca està **enfocat per promoure la inclusió de tot el barri**. En aquest sentit, la tasca social de l'Entitat no pot prescindir de la realitat de les persones en el



seu conjunt. I és que el Projecte Socioeducatiu, un any més, ha apostat per generar entorns compensadors normalitzats que han permès les participants i els participants adquirir competències i actituds per al desenvolupament de diferents rols socials. S'ha aplicat metodologies de prospecció comunitària i grupal, que ha permès en tot moment mantenir el contacte amb les persones més deteriorades i allunyades dels circuits normalitzats.

El treball social comunitari s'ha portat a terme per a la consecució de benestar social de la barriada, mitjançant la utilització, potenciació o creació de recursos, sent la mateixa comunitat el principal recurs que s'ha tingut en compte en totes les intervencions comunitàries. En aquest sentit, per **fer front a la llunyania dels Serveis Socials i per tal de desmitificar alguns prejudicis que hi ha entre la població respecte a aquest servei, s'ha intentat que els professionals dels serveis comunitaris participin dels diferents espais grupals, amb l'objectiu d'explicar el seu funcionament i intentar apropar-lo als veïns i veïnes.** Les tècniques han emprat el vincle i l'accessibilitat com a eina de confiança. Així mateix, han acompanyat als veïns i veïnes durant tot el procés per aconseguir les derivacions necessàries, especialment en els casos que hi ha dificultats per cobrir les necessitats bàsiques.

D'altra banda, des de la **Coordinadora d'Entitats, Serveis i Persones de Son Roca** s'han analitzat les necessitats de la barriada i s'ha elaborat un diagnòstic conjuntament, amb **l'objectiu d'ajustar els continguts i les línies d'accions segons les necessitats detectades.** Cal destacar que el treball en xarxa és una premissa del Projecte Socioeducatiu i són els mateixos professionals que estan a la Coordinadora d'Entitats com a la Taula d'Infància de Son Roca. És per aquesta raó que la coordinació entre les dues xarxes és molt fluida, donat que és més eficient decidir quines qüestions s'aborden des d'una plataforma o des d'una altra.

Així mateix, des de la **Taula d'Infància i Joventut** s'ha treballat per trobar estratègies per connectar amb els centres educatius i així millorar les sinergies educatives adreçades als infants i joves. Cal destacar que l'any 2019 s'ha instaurat la figura de la Coordinació de la Taula d'Infància i Joventut amb l'objectiu de facilitar la coordinació entre les entitats del barri que atenen els nins i nines de Son Roca, Son Serra-La Vileta, Son Ximelis i Son Anglada.

### III. CONTEXT DE TREBALL.

El Centre Naüm va començar a l'any 2000 realitzant activitats lúdiques i engrescadores, amb un grup de joves reduït amb el què es contacta gràcies a la presència dels professionals al carrer i a l'establiment del vincle educatiu amb els menors. L'any 2001, la Parròquia de Sant Roc i Naüm (Germanes de la Caritat) varen decidir, veient la urgent necessitat, **retornar la figura de l'educadora del carrer al barri.**



Durant aquests darrers 20 anys s'ha anat establint relació amb infants, joves i les seves famílies. Gràcies a aquesta relació i a la detecció de múltiples necessitats de la població, s'han anat dissenyant nous programes d'atenció socioeducativa i psicosocial. Actualment, **tenim en marxa 20 serveis comunitaris, en els quals es fa feina amb 31 grups. Així mateix, comptam amb un equip de 30 professionals, que atenen al voltant de 850 persones entre infants, adolescents, joves i adults que participen a nivell comunitari, de grup i inividualment.**

Per tant, es tracta d'un Centre d'Atenció Comunitària de continuïtat dissenyat específicament per abordar la realitat que viuen els/les infants, famílies i joves del territori.

## 1. CARACTERÍSTIQUES DEL TERRITORI.

El territori abraça les quatre barriades: Son Anglada, Son Ximelis, Son Roca i Son Serra-La Vileta, que es troben situades en la perifèria de Palma i dintre del districte de Ponent. Es troben delimitades per la carretera de Puigpunyent i per la Via Cintura. A més, aquestes barriades es troben connectades entre sí per la línia d'autobús número 8, amb una freqüència de 20 min aproximadament; aquesta línia és la encarregada de connectar aquesta part perifèrica amb el centre de la ciutat.

En la configuració del territori es poden observar certes diferències visibles en la part urbanística donant lloc a diferències sociològiques, com a conseqüència de diferents factors que s'han anat donant dins el territori (socials, tipus d'habitatge, ...).

En un primer moment, trobam la zona de Son Anglada constituïda per solars i habitatges unifamiliars, on predomina la part rural. La barriada es troba delimitada per les zones de Son Ximelis i Son Roca i per l'altra part per la carretera de Puigpunyent.

Després trobam la barriada de Son Ximelis, situat a la perifèria de la ciutat de Palma i delimitat per les zones de Son Roca i Son Anglada. En contrast amb la estructura més rural de Son Anglada, Son Ximelis es configura com un nucli urbà format per edificis amb un total de 1.302 habitatges, que foren construïdes als anys 70' com a habitatges de protecció oficial i que, des de la seua construcció ha presentat problemes estructurals greus. Dins el territori es pot observar un deteriorament dels habitatges, donant per diferents factors, i la manca d'adequació dels espais públics.

Una altra zona d'actuació és la de Son Roca, constituïda per un grup d'habitatges unifamiliars amb pocs veïnats, on podem observar un dibuix de carrers llargs que no afavoreixen una interacció social entre els veïnats. Aquesta barriada de Palma es troba situada al peu de la muntanya de Puigpunyent, delimitada al Sud per l'autopista de Ponent i pels camps al Nord.



Taula 1: Característiques urbanístiques de les barriades

BARRIADES	CARACTERÍSTIQUES
SON ANGLADA	-Constituïda per solars i habitatges unifamiliars.  -Predomina la part rural.
SON XIMELIS	-Es configura com un nucli urbà d'edificis de protecció oficial amuntegats.  -Format per edificis amb un total de 1.302 habitatges. Amb la densitat de població més alta de Palma. Aquest fet fa especialment greu els efectes del confinament en habitatges reduïts i/o que no reuneixen les condicions d'habitabilitat.
SON ROCA	-Constituïda per un grup d'habitatges unifamiliars amb pocs veïnats.  -Dibuix de carrers llargs que no afavoreixen una interacció social entre els veïnats.
SON SERRA-LA VILETA	-Format pels dos nuclis originaris de Son Serra i La Vileta.  -Fins la configuració del territori trobam un gran contrast ja que podem trobar zones d'habitatges unifamiliars e independents tant com blocs de pisos.

Font: Elaboració pròpia

Segons dades del Padró Municipal a **31 de desembre de 2019**, Son Serra-La Vileta disposa de 6.389 habitants, Son Roca té 2.224 habitants, Son Ximelis té 2.436 habitants i Son Anglada aglutina 587 habitats. Per tant, en el territori on Naüm Son Roca realitza la seva tasca social té una **població 11.636 persones, de les quals 2.4737 són infants i joves de 0 a 19 anys**. Pel que fan a la gent gran, és a dir, més de 64 anys, aquesta suma 1.932 persones

Taula 2: Població per gènere i grups d'edat en els territoris

	SON SERRA-LA VILETA				SON ROCA				SON XIMELIS				SON ANGLADA			
	HOMES	DONES	TOTAL	%	HOMES	DONES	TOTAL	%	HOMES	DONES	TOTAL	%	HOMES	DONES	TOTAL	%
0 a 12 anys	386	377	753	11,92	175	191	366	16,46	164	154	318	13,05	36	31	67	11,41
13 a 19 anys	246	240	486	7,59	114	92	206	9,26	92	109	201	8,25	19	21	40	6,81
20 a 64 anys	2095	2020	4115	64,31	671	659	1330	59,8	748	740	1488	61,08	176	158	334	56,9
Mé de 64 anys	438	597	1035	16,17	121	201	322	14,48	180	249	429	17,61	76	70	146	24,87
<b>Total</b>			6389				2224				2436					587

Font: Padró Municipal (31/12/2019)



D'altra banda, cal destacar que d'acord al Padró Municipal (31/12/2019) el territori on treballa **Projecte de Socioeducatiu Naüm Son Roca aglutina la barriada amb la major densitat de població de Palma. Es tracta de Son Ximelis, que té una densitat de població de 525 habitants per hectàrea.** Aquest fet suposa una problemàtica afegida als seus habitants, degut als **efectes del confinament** i al nucli urbà on està ubicat, ja que són **habitatges de protecció oficial molt reduïts i/o que no reuneixen les condicions d'habitabilitat.**

**Taula 3: Població per gènere, superfície en har. i densitat en els territoris**

TERRITORI	HOMES	DONES	TOTAL	SUPERFÍCIE HAR.	DENSITAT HAB/HAR
<b>Son Serra-la Vileta</b>	3.165	3.234	6399	62,07	103,093
<b>Son Soca</b>	1.081	1143	2224	54,72	40,6432
<b>Son Ximelis</b>	1.184	1252	2436	4,64	525
<b>Son Aglada</b>	307	280	587	743,2	0,789827
<b>TOTAL</b>	<b>5.737</b>	<b>5.909</b>	<b>11646</b>	<b>864,63</b>	

Font: Padró Municipal (31/12/2019)

La majoria de la població de Son Roca, Son Serra-La Vileta, Son Ximelis i Son Anglada són **nascuts a Palma**. Tot i això, és un territori on hi ha una **presència important de persones procedents de la península**. Cal destacar que a **Son Ximelis hi ha una comunitat d'ètnia gitana molt important**.

**Taula 4: Població per lloc de naixement**

TERRITORI	PALMA	ILLES BALEARES	RESTA ESPANYA	ESTRANGER
<b>Son Serra-La Vileta</b>	3.791	250	1436	922
<b>Son Soca</b>	1.234	93	482	415
<b>Son Ximelis</b>	1.331	81	655	369
<b>Son Aglada</b>	340	37	99	111

Font: Padró Municipal (31/12/2019)



Respecte al lloc de procedència de les persones que viuen a Son Roca, Son Serra-La Vileta, Son Ximelis i Son Anglada, la majoria són europeus. Tot i això, hi ha persones procedents d'altres continents: 360 persones procedents d'Amèrica, 184 persones de l'Àfrica i 41 d'Àsia.

**Taula 5: Població per continent**

TERRITORI	AFRICA	AMERICA	ASIA	EUROPA
<b>Son Serra-La Vileta</b>	29	197	19	6154
<b>Son Soca</b>	85	60	10	2068
<b>Son Ximelis</b>	65	73	10	2288
<b>Son Anglada</b>	5	30	2	550
<b>TOTAL</b>	184	360	41	11060

Font: Padró Municipal (31/12/2019)

### Dades relatives a la formació acadèmica

Un de cada cinc habitants de Palma (el 19,81%) no sap ni llegir ni escriure o no té estudis, i la meitat, el 51%, està en aquesta situació o només té estudis primaris. Tot i això, si posam el focus en els barris de Son Serra-La Vileta, Son Roca, Son Ximelis i Son Anglada, podem observar que respecte altres territoris de Palma, **Son Ximelis té un percentatge molt alt de persones analfabetes (5'37%) i que gairebé un 36% no disposa d'estudis primaris.** Aquest fet comporta que moltes persones del territori on actua el Projecte Socioeducatiu Naüm Son Roca **tinguin series dificultats a l'hora d'entrar en el mercat laboral.** En aquest sentit, si tenen feina, aquesta és precària i temporal, i moltes vegades submergides. Per tant, **el factor de risc més important en els joves de Son Roca és l'educatiu.** I és la **infància i adolescència són les etapes claus per prevenir l'exclusió social, on l'herència social, motivada en ocasions per una baixa formació educativa dels pares, perpetua dita exclusió.**

Segons les dades presentades al Parlament de les Illes Balears i extrets de les Jornades sobre Abandonament Escolar 2018, Espanya és el país que ostenta la pitjor taxa d'abandonament prematur de l'educació i la formació respecte de la UE (10'7% de mitjana), amb un 19%. Així mateix, cal destacar que les Illes Balears és la comunitat autònoma amb les pitjors dades respecte a el conjunt de l'Estat espanyol, amb un 26'8%.



**Taula 6. Dades sobre població de més de 15 anys i per nivell d'estudis.**

	Formació de majors de 15 anys per cada barriada															
	SON SERRA-LA VILETA				SON ROCA				SON XIMELIS				SON ANGLADA			
	HOME	DONA	TOTAL	%	HOME	DONA	TOTAL	%	HOME	DONA	TOTAL	%	HOME	DONA	TOTAL	%
Anafabet	63	47	110	2,02	22	23	45	2,55	41	68	109	5,37	7	3	10	1,98
Sense estudis	574	595	1169	21,5	189	236	425	24,1	346	384	730	35,9	55	62	117	23,2
Primària	844	839	1683	30,9	276	245	521	29,5	384	359	743	36,6	80	70	150	20,7
Graduat Escolar	117	212	388	7,13	39	43	82	4,64	47	54	101	4,97	15	13	28	5,54
BUP o equivalent	504	416	920	16,9	152	130	282	16	108	115	223	11	46	36	82	16,2
FP	155	150	305	5,61	32	27	59	3,34	17	26	43	2,12	14	8	22	4,36
Grau Míg	102	199	301	5,53	42	59	101	5,72	11	26	37	1,82	14	15	29	5,74
Grau Superior	259	304	563	10,4	113	139	252	14,3	22	23	45	2,22	34	33	67	13,3

Font: Padró Municipal (31/12/2019)

Aquesta realitat, d'acord amb l'informe de Detecció de Situacions de Pobresa i / o Exclusió social de la Població de Palma 2017, elaborat per l'Àrea de benestar i Drets Socials de l'Ajuntament de Palma, afecta especialment els menors en situació de dificultat i risc social i en les barriades més vulnerables de Palma, i Son Roca no és una excepció.

A més, **des de Naüm es considera que aquest factor incideix de forma molt clara en la desigualtat de gènere**, ja que s'ha detectat que en les famílies amb més dificultat social, **les filles menors assumeixen moltes responsabilitats domèstiques** i, en molts casos, de **cura de els germans petits**, presentant problemes importants d'absentisme escolar i, per tant, abandonament prematur de l'escolarització obligatòria. Conseqüentment, aquest fet provoca que moltes dones joves estiguin infraformades i tinguin una tendència cap a les activitats socials reproductives, en detriment de les activitats socials productives, tal com es constata a la Taula 6.

Així doncs, aquestes presenten una capacitat menor d'accés a el món laboral, alimentant el cercle de la desigualtat de gènere. En aquest sentit, cal destacar que l'estudi elaborat per EAPN-Espanya "Difusión de Resultados: Estudio de Género y Desigualdad" posa de relleu que la majoria de la població entre els 30 i els 34 anys d'edat, que ni estudia ni treballen són dones (25,15% dones, enfront d'un 15,3% d'homes). En aquest sentit, l'experta Sali Guntín, Vicepresidenta d'EAPN, assenyala que Eurostat atribueix aquesta diferència a què són elles majoritàriament les que tenen cura dels més petits de la família o algun altre membre i ha destacat que en el cas de la comunitat gitana gairebé 6 de cada 10 dones joves ( 58%) estan fora de mercat laboral i de el sistema escolar, atès que es dediquen a la feina domèstica.

A més cal destacar que segons l'informe d'EAPN-Espanya (2019) tenir fills i/o filles esdevé un factor de risc de pobresa i/o exclusió, ja que les llars en què viuen menors tenen taxes més altes de pobresa que aquelles llars formades només per persones adultes. En aquest sentit, **la situació és especialment preocupant en les llars monoparentals i monomarentals, 50% de les quals estan en risc de pobresa i/o exclusió segons el mateix informe**





D'altra banda, els i les joves de Son Roca, a més de tenir un nivell educatiu baix, tenen una experiència de fracàs i d'abandonament prematur. Això comporta una dificultat més per retorn a la formació i al sistema educatiu reglat. A més, els resta possibilitats d'optar als programes ocupacionals formals, si no tenen un acompanyament personal adequat.

Així mateix, cal destacar que abandonament de l'institut anticipadament, suposa que els i les joves pateixin un fort deteriorament personal i una pèrdua de les habilitats adquirides durant la infància, així com un important descens de la motivació cap a la construcció del seu projecte de vida i cap a la cultura de l'esforç, buscant vies fàcils d'accés a l'oci i al consum (robatoris, tripijocs, consum de tòxics, etc.).

En el territori hi ha altres factors que afecten el procés d'inserció social i laboral de la població més jove de Son Roca, entre els quals destaquen l'analfabetisme funcional i informàtic o la manca d'accés a les TIC, la falta d'experiència laboral, de competències tècniques, de competències instrumentals bàsiques, de competències transversals i el desconeixement dels canals formals de recerca de formació i ocupació.

Les dades del territori 4920 habitants, dels que 910 persones corresponen a la població infantil/juvenil; aquest total de la població es troba distribuïda entre els barris de la següent manera (*segons les dades publicades en IBESTAT de l'any 2017*):

**Taula 2.1. Dades generals de la població del territori**

TERRITORI	POBLACIÓ	INFANTS/JOVES (menors de 16 anys)
SON ANGLADA	531 habitants	86 infants/joves
SON ROCA	2.078 habitants	427 infants/joves
SON XIMELIS	2.311 habitants	397 infants/joves
<b>TOTAL</b>	<b>4.920 habitants</b>	<b>910 infants/joves</b>

Si ens centrem en la distribució de població en el territori segons el sexe trobem que:

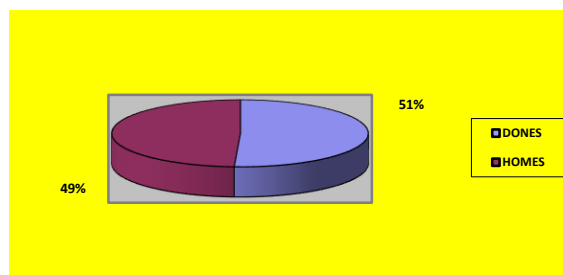
**Taula 2.2. Distribució de la població segons sexe**

BARRIADA	HOMES	DONES	TOTAL
SON ANGLADA	282	249	531 hab.



SON ROCA	999	1.079	2.078 hab.
SON XIMELIS	1.139	1.172	2.311 hab.

**Gràfic 2.1. Distribució de la població del territori segons sexe**



Pel que fa al percentatge de població immigrant que resideix en les barriades, les dades registrades durant l'any 2017 són les següents:

**Taula 2.3. Distribució de la població segons àrea de nacionalitat.**

BARRIADA	ESPANYOLA		ESTRANGERA	
	DONES	HOMES	DONES	HOMES
SON ANGLADA	216	257	33	25
SON ROCA	983	906	96	93
SON XIMELIS	1.087	1.054	85	85

BARRIADA	RESTA EUROPA	ÀFRICA	ÀMERICA DEL NORTE	ÀMERICA CENTRAL	ÀMERICA DEL SUD	ASIA	OCEANIA
SON ANGLADA	1	1	1	1	14	1	0
SON ROCA	11	52	2	7	38	3	0
SON XIMELIS	9	51	0	7	45	7	0

**Taula 2.4. Distribució de la població segons tipus de nacionalitat**



Per tant, trobem un major nombre de persones immigrants procedents sobretot de les zones d'Àfrica i Amèrica del Sud. Això ens dona una idea de la gran diversitat cultural que conviu dintre del territori i totes les cultures, i costums, que hem d'acollir per donar resposta a les necessitats de tota aquesta població. És important aquesta visió perquè la nostra intervenció estigui marcada per un caràcter integrador i global que abraci les necessitats de tot el gruix de població amb la que va dirigida.

## 2. UN ANÀLISI DE LA POBLACIÓ DEL BARRI

Son Roca -Són Ximelis- Son Anglada, territori més proper al nostre centre, comptava amb 4920 habitants en el 2017 segons les xifres oficials de l'INE, dels que més de la meitat viuen als habitatges de Son Ximelis. La població d'aquestes tres barriades ha augmentat en 454 habitants des de l'any 2000. Així i tot, aquestes dades no tenen en compta el gruix de població que viu recuperant habitatges que els bancs tenen en propietat buides a la barriada. En tots els blocs hi ha diversos pisos de potada, recuperats per famílies que han estat desnonades, a la vegada, pels mateixos bancs. Totes aquestes persones no estan empadronades. Estem vivint una segona onada de desnonament de persones que ocupen habitatges dels bancs, ja que aquests no volen negociar amb les famílies fórmules de lloguer social o opcions de compra.

- Hi ha un gruix important de la població de Son Ximelis que és jove (més del 19% de la població són infants i joves) però també hi ha moltes persones majors que viuen a la barriada (33 % del total).
- Ha augmentat la població d'ètnia gitana provenint altres barriades de Palma que han estat desnonades i que ara ocupen habitatges de Son Roca propietat dels bancs.
- A nivell educatiu i formatiu, les dades de la població són les següents:
- Hi ha un alt grau d'analfabetisme en comparació de la resta de barriades de Palma.
- El 40 % només ha cursat els estudis primaris
- El 41 % té la primària incompleta
- El 15 % no tenen cap tipus d'estudis
- Hi ha un 3.35 % de persones que ha cursat estudis de grau professional o mitjà, ESO/ Batxiller Elemental.
- Més del 60 % dels joves abandona els estudis abans de finalitzar l'Educació Secundària Obligatòria.
- L'índex de fracàs escolar i d'absentisme escolar als col·legis de primària és molt alt.
- El 30 % dels alumnes dels CP repeteixen cursos.
- El 20 % de l'alumnat dels CP està als programes d'integració i de compensació educativa.
- La majoria de la població adulta es dedicava, abans de la crisi, a treballs relacionats amb la construcció i al sector de serveis. Actualment la majoria d'aquesta població està en situació d'atur. Aproximadament parlem d'un 65% de la població activa.

## 3. CARACTERÍSTIQUES DEL BARRI DE SON XIMELIS SEGONS L'INFORM REALITZAT PER L'ÀREA DE BENESTAR I DRETS SOCIALS "DETECCIÓ DE SITUACIONS DE POBRESA I/O EXCLUSIÓ SOCIAL DE LA POBLACIÓ DE PALMA", DE L'AJUNTAMENT DE PALMA.

D'aquest informe destacam:

SON XIMELIS està en el 4rt lloc entre els barris de major vulnerabilitat de Palma per :



1. Alta densitat de població.
2. Taxa d'instrucció insuficient molt elevada.
3. Baix índex de persones amb titulació universitària.
4. Alta taxa de dependència.

Així i tot, no destaca per un alt nivell d'atenció des dels Serveis Socials Municipals ni apareix entre els barris més vulnerables en les diferents dimensions d'estudi d'aquest informe (ja que l'estudi de les dimensions tenen com indicadors les ajudes concedides a la població atesa als serveis socials municipals).

Per àrees, els factors de risc que detectam més freqüentment són:

### **1. Dins l'àmbit personal:**

Carències afectives greus: autoestima negativa de la població, baix nivell d'autonomia respecte a l'edat, manca d'una actitud proactiva davant les dificultats, conductes de risc i poc saludables en totes les edats, mals hàbits d'alimentació, horari i higiene, manca d'habilitats socials, estigmatització comunitària, manca d'expectatives de futur,

### **2. Dins l'àmbit educatiu:**

Manca de material necessari per una correcta estimulació cognitiva, infants i adolescents sense escolaritzar, conflictes escola - família, absentisme esporàdic i crònic, expulsions sistemàtiques en els Instituts de Secundària, manca de material escolar, no tenen menjador escolar, retard escolar, manca de motivació, famílies sense relació amb els Centres Educatius, etc.

### **3. Dins l'àmbit familiar:**

Monomarentalitat funcional (tota la responsabilitat familiar recau sobre la figura materna), mares sobrepassades per les dificultats econòmiques i socials, amb recolzaments de les figures paternes poc efectives, famílies nombroses, mares molt joves, embarassos adolescents, casos de problemàtiques relacionals de parella, amb separacions conflictives, violència conllugal i intrafamiliar, poca coherència educativa dels cuidadors/es, la comunicació familiar és deficitària i negativa, la vinculació familiar s'ha danyat per crisis familiars, progenitors/es amb dificultats de centrar-se en les necessitats dels infants, manca de supervisió adequada dels menors durant la infantesa, els progenitors/es no són conscients de les seves dificultats parentals, dificultat d'autocontrol emocional dels pares / mares i manca de sentiment de control de la seva vida, problemes de salut i, específicament, de salut mental (depressió, trastorns, discapacitats cognitives, etc.), problemes greus d'addiccions, famílies aïllades socialment, sense xarxa i sense moments d'esbarjo social.

### **4. A nivell socioeconòmic:**

Deficient administració econòmica, sense ingressos suficients per les despeses bàsiques, precarietat laboral i / ò atur, la xarxa social es marginal, barri on es donen conductes delictives de manera normalitzada, estigmatització de l'ètnia gitana.

### **5. Relacions amb serveis socials.**



Algunes famílies tenen por als serveis socials d'atenció primària i específica. A més, hi ha un dificultat d'arribar-hi per la seva llunyania física. Cal destacar que tenim casos que empenen els serveis amb cronicitat i dependència, relacions conflictives i desconfiança mútua entre serveis socials i els casos més cronicats, dificultat de Serveis Socials i Naüm de treballar amb el Servei de Protecció de Menors.

### 6. En l'àmbit de salut:

Menors i adults amb un deficient seguiment sanitari, no compleixen les revisions pediàtriques, calendari de vacunació, hàbits poc saludables dels infants (manca d'esport, alimentació poc saludable, hàbits higiènics deficientes, roba inadequada pel temps, dormir menys del que necessiten, etc.), diversitat funcional i Necessitats Educatives Especials no ateses, maltractaments i agressions, risc de patir abusos i maltractes per manca d'una supervisió adequada, al carrer i dintre de les famílies, consum de tòxics i pràctiques sexuals de risc en joves, casos de sobreprotecció en cas de símptomes de malaltia lleu (absentisme escolar), preocupació excessiva per la salut, entre d'altres factors.

### 3. LES PERSONES QUE ATENEM AL CENTRE:

El nostre suport a la població en risc d'exclusió social dels barris que atenem passa per:

1. Intentar compensar el pes de **l'HERÈNCIA SOCIAL** (posició socioeconòmica i nivell educatiu de la família) dels/ de les infants i joves que atenem, procurant un ascens del nivell educatiu, en sentit ampli, dels fills i de les filles respecte als pares i mares,
2. Reforçar el teixit social debilitat dels barris, amb la creació de projectes i recursos comunitaris, augmentant les relacions interpersonals positives, que són el recolzament de context i que suposen elements de control social per part de la comunitat davant els riscos que pateixen infants, adolescents i joves.
3. Oferir serveis socials i educatius que siguin un suport i facilitin la conciliació entre la vida domèstica i la vida laboral en precari que pateixen les famílies connectades (amb un biaix de gènere molt important).

Aquesta intervenció, tant limitada, la veiem necessària perquè contribueix a garantir els drets de la població, com a manera de compensar la desigualtat social que existeix estructuralment a la nostra Ciutat.

S'ha de dir, que no hem renunciat a intervenir individualment amb les persones en risc d'exclusió que atenem. Hem intentat, com la majoria de serveis socials, la inserció social a través de la capacitació i inserció laboral de les persones joves i adultes que atenem. Amb un treball intens dels factors personals, per què aquestes persones puguin arribar als paràmetres exigits pel mercat laboral. Tenim dos programes per la inserció sociolaboral i tres de formació en aquesta línia. Així i tot, veiem com les persones que fan un bon procés personal i aconsegueixen la inserció, segueixen essent persones en risc d'exclusió, donades les condicions laborals precàries a les que estan sotmeses. És el que en sociologia s'anomenen treballadors pobres, persones que s'inserten laboralment, però no accedeixen a llocs de feina dignes ni estables.

Reforçant la nostra intuïció analitzam les dades; la majoria de la població que atenem, que està exclosa del mercat de treball, no té acreditació educativa. **El 71 % de les persones ateses no té cap**



**acreditació educativa.** Les persones amb més dificultat d'inserció laboral estable han estat els homes immigrants i les dones tant immigrants com autòctones. El fet d'haver format una família a una edat molt primerenca, abans de tenir la primera feina, està relacionat amb la dificultat de trobar feina de moltes dones, així com també, els problemes de salut, la pèrdua d'habitatge, les ruptures de convivència de la unitat familiar, etc. Per descomptat, el problema principal de les persones joves i adultes a l'hora de trobar feina estable és la manca d'oportunitats de contractació indefinida que ofereix el mercat i les facilitats per l'acomiadament. La transició a la vida adulta de les persones que atenem és molt primerenca, sense formació i, molts cops sense feina, formen una nova família. Aquest fet els situa en un elevat risc d'exclusió social per ells, elles i el seus fills i filles. *\*\* Casar-se sent molt jove i tenir una maternitat primerenca, junt amb la precarietat laboral associada a l'abandonament dels estudis és una combinació que incrementa molt el risc de pobresa i exclusió social, especialment per les dones.*

Un dels problemes essencials que trobam en les famílies que atenem és la manca de dret a l'habitatge digne. **El 20% de les famílies ateses durant 2017 ocupen habitatges a Son Ximelis. El 59 % de les famílies ateses han fet demandes per pobresa energètica i el 7 % ha tingut talls de subministrament energètic. Totes aquestes famílies amb menors a càrrec.** Aquest fet contrasta amb les declaracions dels responsables de Benestar Social en quan al descens de les demandes d'ajudes de llum i aigua a serveis socials i amb les dades d'atenció del CMSS de la barriada de Son Ximelis, segons Informes recents\*. Aquest, sembla ser, un problema invisible per l'administració pública.

**El 27 % de les demandes que hem tingut**, han estat per urgència social i econòmica. Des de Naüm no donam una resposta directa a aquestes demandes. La nostra intervenció es centre en l'acollida i acompanyament als recursos i serveis adequats. La major part de vegades fem derivacions a serveis socials, a Càritas o altres serveis que puguin respondre segons la tipologia d'urgència.

Pel que fa a la pobresa infantil, tan anomenada darrerament, creiem que no és necessari argumentar com la socialització primària és essencial en el procés d'exclusió social de les persones. *\*\*L'origen social i les condicions de vida precàries expliquen el baix progrés escolar com també el fet que l'individu hagi viscut la seva infància amb estructures no convencionals.... Entre les variables conductuals que mostren una associació negativa amb el rendiment escolar, hi figuren la manca d'adhesió als valors i objectius de l'escola, sobretot quan aquesta desafecció comporta un grau d'inadaptació tan alt que acaba amb una expulsió del centre educatiu.* **En aquest sentit, cal destacar que el 45 % de les famílies en risc ateses a Naüm són d'ètnia gitana i el 20 % de procedència estrangera, una dificultat cultural afegida per la inclusió social i educativa d'aquestes persones adultes i menors.**

**Un 34 % de les demandes de la població estan centrades en les necessitats dels infants, adolescents i joves respecte a la seva inclusió educativa a primària i secundària, la inserció sociolaboral, la formació i al treball de les habilitats i capacitats personals.** També moltes d'aquestes demandes estan motivades per la necessitat d'accedir a un lloc de treball (necessitats econòmiques) i de poder conciliar la vida laboral i la vida familiar i augmentar la supervisió dels i de les menors a càrrec. Un altre gruix important de demandes són aquelles que fan referència a la gestió de la vida familiar. **Un 15 % de les demandes són per millorar les habilitats de maternatge** i criança i l'apoderament de les dones en els seus rols familiars.



Aquest és, per nosaltres, un motiu més per no individualitzar els problemes socials. Les competències parentals de les mares i pares es veuen directament afectades per les condicions materials d'existència. Les entitats socials no tenim possibilitat de canviar les estructures econòmiques de mercat. Per aquest motiu, intentam acompanyar a les persones en risc d'exclusió en la seva odissea d'aconseguir mantenir un habitatge i cobrir necessitats bàsiques, arribar als mínims exigits per ser treballadors i treballadores adaptables i flexibles i pares i mares competents segons els nostres paràmetres, els dels treballadors i treballadores d'allò social.

El present document és el recull de les accions concretes que volem dur a terme els treballadores i les treballadors de Naüm. Accions guiades per les demandes de la població, pel nostre enfocament social, comunitari i de dret socials.

Les propostes pel proper any donen especial importància a les actuacions que fomentin els següents eixos de feina:

1. L'ascens del nivell educatiu i formatiu d'infants, adolescents, joves i adults del territori.
2. Perllongar els períodes d'estudi i formació, retardant la formació de noves famílies entre adolescents.
3. Aconseguir una atenció i escolarització primerenca dels infants (abans de l'obligatòria) del territori.
4. Generar serveis i programes que donin suport a les famílies, especialment, a les dones de les famílies, en la conciliació familiar i laboral.
5. Generar contextos comunitaris per treballar la convivència i la participació social.

Aquests eixos de feina les entenem com a factors de protecció que poden contrarestar els factors de risc anomenats.

#### **IV. LÍNIES DE FEINA I OBJECTIUS DEL CENTRE NAÜM.**

Les línies que treballam al centre Naüm són les següents:

1. Servei per infants i pre-adolescents
2. Servei per joves
3. Serveis per famílies
4. Serveis de formació i orientació laboral
5. Serveis d'atenció psicosocial
6. Serveis de desenvolupament comunitari i en xarxa
7. Serveis de voluntariat transversal





## LÍNIA 1; PREVENCIÓ COMUNITÀRIA PER INFANTS I PRE-ADOLESCENTS.

### Objectius:

Millorar les capacitats personals dels menors i pre-adolescents.

Augmentar la motivació escolar .

Millorar el rendiment acadèmic.

Implicar a la família en el procés educatiu del menor.

Millorar la integració dels menors en els centres educatius.

Oferir alternatives d'oci.

Millorar les habilitats socials.

Millorar la comunicació.

Desenvolupar la intel·ligència emocional i l'autoestima.

Augmentar la supervisió dels i de les menors.

Augmentar l'autonomia dels i de les participants

Millorar l'accés al futbol federat a menors en desavantatge social.

Millorar l'accés al futbol a les adolescents i les joves de la barriada.

**Per aconseguir aquests objectius es desenvoluparan els següents programes:**

4.2. PROGRAMA DE SUPORT ESCOLAR, RACÓ EDUCATIU.

4.3. PROGRAMA D'ACTIVITATS EDUCATIVES I LÚDIQUES .

4.4. ESCOLA D'ESTIU.

4.5. 3 CAMPAMENTS.

4.6. PROJECTE DE PSICOMOTRICITAT TERAPÈUTICA DE 3-8 ANYS.

4.7. PROGRAMA D'HABILITATS SOCIALS A LES ESCOLES.

4.8. PROJECTE NOSALTRES TAMBÉ AMB EL CD. SAN ROQUE.

4.9. ESCOLA SOCIAL DE FUTBOL.

4.10. GRUP DE FUTBOL FEMENÍ.

**Es preveuen 255 participants dels projectes i programes.**

**Hi treballaran:**

- 10 EDUCADORS.



- 2 MONITORS DE TEMPS DE LLEURE.
- LA PSICÒLOGA DEL CENTRE.
- LA TS DE COMUNITARI I FAMILIAR.
- LA COORDINADORA DE CENTRE DE DIA.
- LA GERENT I LA DIRECTORA.



## LÍNIA DE FEINA 2. PROGRAMES DE SUPORT A LES FAMÍLIES.

### Els objectius d'aquesta línia són:

Fomentar la pràctica d'estratègies d'estimulació primerenca en els pares i les mares.

Reforçar el vincle materno/paterno-infantil.

Donar a conèixer les necessitats dels menors segons el moment evolutiu.

Detectar i prevenir situacions de risc amb els menors i les famílies.

Apoderar a les mares en relació al seu rol familiar i social.

Millorar el concepte dels i de les menors dins les famílies.

Millorar la comunicació familiar.

Augmentar les capacitats de criaça de les mares i els pares.

Que les mares i els pares participin activament a l'entitat i en la vida social i educativa dels seus fills i filles.

Que les famílies s'apoderin i autogestionin el seu lleure des d'un enfocament comunitari.

Gaudir de les capacitats de les famílies per la millora de la qualitat de les accions comunitàries de Naüm.

Que les famílies s'impliquin en les escoles a través de AMIPA's.

Que les famílies gaudeixin d'ajuda per poder cobrir les necessitats bàsiques mitjançant les beques i els serveis del Programa Proinfància.

Millorar els hàbits i les oportunitats d'alimentació de la infància i adolescència en desavantatge social.





**Per aconseguir aquests objectius es desenvoluparan els següents programes:**

- PSICOMOTRICITAT AMB FAMÍLIA (NADONS DE 0-3).
- PROGRAMA DE MARES I NADONS.
- GRUP DE PARTICIPACIÓ DE MARES I PARES DE NAÜM.
- ARMARI SOLIDARI.
- SON ROCA EN FAMÍLIA. PROGRAMA COMUNITARI D'OCI FAMILIAR.
- MENJADOR ESCOLAR D'ESTIU.
- BEQUES PROGRAMA PROINFÀNCIA DE LA CAIXA.



**Es preveuen 140 participants dels projectes i programes.**

**Hi treballaran:**

- LA COORDINADORA D'ATENCIÓ PSICOSOCIAL.
- LA PSICÒLOGA DEL CENTRE.
- TS SOCIAL FAMILIAR.
- EDUCADORA FAMILIAR.
- LA COORDINADORA DE CENTRE DE DIA.
- LA COORDINADORA DE LA TAULA D'INFÀNCIA I JOVENTUT.
- PSICOMOTRICISTA
- 3 MONITORS DE MENJADOR.
- AUXILIAR EDUCATIVA
- LA GERENT I LA DIRECTORA.



**LÍNIA 3; FORMACIÓ I ORIENTACIÓ SOCIOLABORAL**

**Els objectius d'aquest línia són:**

Atendre integralment a joves i adults en risc social, treballant les seves competències laborals per possibilitar el canvi de factors personals i millorar la seva ocupabilitat al llarg de la vida.

Augmentar els factors competencials que afavoreixen la inserció de joves en risc social i trajectòria de fracàs escolar.

Que els joves adquireixin destreses, habilitats i actituds pel procés d'inserció laboral del perfil de llanterneria i climatització domèstica, en el perfil d'ajudant de cuina, en el perfil de neteja d'edificis i locals i en el perfil de monitor de lleure.

**Per assolir aquests objectius es desenvoluparan els següents programes:**

- ITINERARIS INTEGRALS D'INSERCIÓ PER JOVES DE 16 A 30 ANYS (PI JOVE SOIB).
- ORIENTACIÓ SOCIOLABORAL PER PERSONES EN RISC SOCIAL MAJORS DE 30 ANYS.
- PROGRAMA DE QUALIFICACIÓ INICIAL DE LLANTERNERIA I CLIMATITZACIÓ DOMÈSTICA.
- TALLER PRELABORAL D'AUXILIAR DE COMERÇ QUE ES VOL FER DE FORMA QUE S'ACREDITI LA FORMACIÓ A PARTIR D'AGSOT DEL 2020.

**Es preveuen uns 120 participants dels projectes i programes.**

**Hi treballaran:**

- 3 TECNiques D'ORIENTACIÓ LABORAL.
- 2 PROFESSORS DE COMPETÈNCIES INSTRUMENTALS.





- 3 FORMADORS/ES PROFESSIONALS.
- LA PSICÒLOGA DEL CENTRE.
- LA TS DE COMUNITARI I FAMILIAR.
- LA GERENT I LA DIRECTORA TÈCNICA.



#### LÍNIA 4; PROGRAMES PER JOVES EN RISC I CONFLICTE SOCIAL I VOLUNTARIAT.

##### Els objectius d'aquesta línia són:

Que els adolescents i joves desenvolupin la intel·ligència emocional, les habilitats socials, comunicatives i relacionals.

Que millori la convivència en els Instituts de Secundària.

Treballar temes transversals i la prevenció de conductes de risc en adolescents i joves.

Afavorir la vinculació dels joves amb el sistema educatiu.

Implicar a les famílies en el procés educatiu dels adolescents des d'una vessant positiva.

Engrescar als joves cap a la formació acadèmica i professional, orientant-lo cap a la construcció d'un projecte de futur.

Disminuir els factors de risc derivats d'un oci tòxic i poc estimulant.

Generar identitat i cohesió en el grups de joves.

Aprendre a gestionar un espai comunitari d'oci per a joves.

Dissenyar conjuntament amb els joves noves activitats en funció de les demandes del grup per ocupar constructivament el seu temps de lleure.

##### Per assolir-los es desenvoluparan els següents programes:

- PROGRAMA D'HABILITATS PER LA VIDA ALS INSTITUTS DE SECUNDÀRIA EMILI DARDER, GUILLEM SAGRERA I A SECUNDÀRIA DEL CC.CC SANT VICENÇ DE PAÛL.
- PROGRAMA DE MANTENIMENT DE L'ESCOLARITZACIÓ OBLIGATÒRIA ALS INSTITUTS DE SECUNDÀRIA EMILI DARDER I GUILLEM SAGRERA.
- ESPAI JOVE AUTOGESTIONAT.
- VOLUNTARIAT I FORMACIÓ DE JOVES EN RISC SOCIAL.



- TREBALLS EN BENEFICI A LA COMUNITAT DE MENORS I ADULTS.
- VOLUNTARIAT D'ESTUDIANTS I ESTUDIANTS EN PRÀCTIQUES.

**Es preveuen uns 210 participants dels projectes i programes.**

**Hi treballaran:**

- 6 EDUCADORES SOCIALS.
- LA PSICÒLOGA DEL CENTRE.
- LA TS DE COMUNITARI I FAMILIAR.
- LA GERENT I LA DIRECTORA TÈCNICA.



### **LÍNIA 5; ATENCIÓ TERAPÈUTICA INDIVIDUAL, DE GRUP I COMUNITARIAT.**

**Els objectius d'aquesta línia són:**

- Desenvolupar els recursos psicològics dels i de les participants.
- Desenvolupar els recursos socials dels i de les participants.
- Reflexionar sobre pautes de criança amb mares i pares.
- Reconèixer cognicions, emocions i conductes relacionades amb les seves pràctiques educatives.
- Apoderar les dones (millorar la seva autoestima, autoconcepte, autonomia, etc.).
- Que les dones tinguin accés a un oci saludable i a un espai personal.
- Gaudir de suport professional psicològic si el necessiten.
- Reflexionar sobre els rols socials i familiars de les dones i sobre la igualtat de gènere.
- Fomentar l'expressió emocional.

**Es desenvoluparan els següents programes:**

- ATENCIÓ TERAPÈUTICA INDIVIDUAL, DE GRUP I COMUNITÀRIA.
- PROGRAMA D'APODERAMENT DE LA DONA.
- PROGRAMA D'INTEL·LIGÈNCIA EMOCIONAL EN GRUP I DE PREVENCIÓ DE CONDUCTES DE RISC.

**Es preveuen uns 100 participants menors en les activitats de grup, 22 casos individuals prioritzats, 15 famílies en seguiment habitual i 49 famílies en seguiment puntual..**

**Hi treballaran:**

- LA PSICÒLOGA DEL CENTRE.
- LA TS DE COMUNITARI I FAMILIAR.





- 8 EDUCADORS DE SUPORT A LES ACTIVITATS DE GRUP I COMUNITÀRIES.
- LA GERENT I LA DIRECTORA TÈCNICA.



### LÍNIA 6; PROGRAMES DE DESENVOLUPAMENT COMUNITARI I TREBALL EN XARXA.

Es desenvoluparan els següents programes:

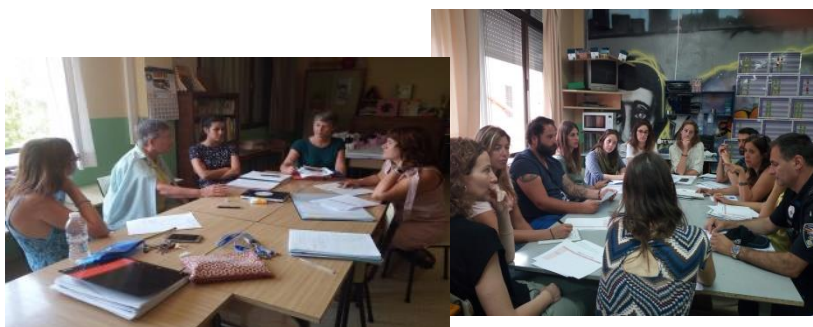
- COORDINADORA D'ENTITATS, SERVEIS I PERSONES DE SON ROCA.
- TAULA D'INFÀNCIA I JOVENTUT DEL TERRITORI DE SON ROCA, SON XIMELIS, SON ANGLADA I SON SERRA-LA VILETA.
- PROGRAMA DE SENSIBILITZACIÓ COMUNITÀRIA SOBRE L'APODERAMENT DE LA DONA.

Es preveuen uns 2000 participants dels projectes i programes.

Participaran 23 serveis i 8 entitats del territori.

Hi treballaran:

- 8 EDUCADORES SOCIALS.
- 2 MONITORS DE TEMPS LLIURE.
- LA PSICÒLOGA DEL CENTRE.
- LA TS DE COMUNITARI.
- LA COORDINADORA DE LA TAULA D'INFÀNCIA.





- LA COORDINADORA DE CENTRE DE DIA.
- LA GERENT I LA DIRECTORA TÈCNICA.

"Exitosa es aquella mujer que construye su propio castillo con los ladrillos que le lanzaron para verla caer"

ib Institut Balear de la Dona



"Que no os paren, luchad por que las mujeres somos iguales que los hombres"

ib Institut Balear de la Dona



"No eres lo que logras, eres lo que superas por que nadie se hizo fuerte sin batallas dificiles"

ib Institut Balear de la Dona



"Mujeres unidas, valientes y libres Que nadie marque vuestros límites"

ib Institut Balear de la Dona



## V. GESTIÓ DE L'ENTITAT.

### 1. FUNCIONAMENT INTERN.

El centre Naüm desenvolupa les seves línies de feina a través de dos equip de treball; l'Equip d'Atenció Psicosocial Comunitària i familiar i l'equip d'Intervenció Socioeducativa amb infància i joventut. Cada equip es reuneix setmanalment pel seguiment dels programes i projectes comunitaris, de grup i individuals.

Les coordinadores de cada equip es reuneixen amb la direcció setmanalment pel seguiment dels programes i els equips.

La direcció es reuneix setmanalment per seguiment de qüestions de l'entitat a nivell de planificació estratègica i tècnica, a nivell institucional i pressupostari.

L'equip de direcció es l'encarregat de la planificació estratègica, del disseny i seguiment tècnic dels programes, de la supervisió tècnica dels professionals, elaboració dels documents tècnics i de la gestió econòmica de l'entitat.





Les coordinadores dels equips són les responsables de la programació i disseny de les activitats, de la supervisió del funcionament dels programes, de la revisió dels Plans de feina desenvolupats, de programar, dinamitzar i coordinar les reunions d'equip i les formacions, d'acompanyar i donar suport als professionals en les seves funcions, de fer la difusió dels serveis i mantenir la informació actualitzada, organitzen i vetllen per les instal·lacions, organitzen i administren el material i participen en la implementació i avaluació de totes les accions dels programes.

Els tècnics i les tècniques contractats i contractades tenen les funcions de:

- Difondre les accions, programes i projectes.
- Informar a les persones del territori dels programes que desenvolupen.
- Donar una atenció individualitzada a les persones ateses.
- Fer el diagnòstic i els Plans de feina de les persones ateses.
- Dissenyar, implementar i avaluar accions de grup amb les persones ateses.
- Participar en les reunions tècniques.
- Donar suport a les coordinadores en la realització de les memòries, projectes i informes.
- Donar suport a les coordinadores i la direcció en les seves funcions.
- Formar-se per millorar la qualitat de la intervenció.
- Coordinar-se amb serveis i recursos pel seguiment de casos.
- Treballar en xarxa amb els serveis i recursos.
- Participar activament en els projectes, programes i accions comunitàries.

L'equip d'Administració du a terme la gestió administrativa i comptable de l'entitat.



NAÏM, PROJECTE 59019-EDUCATIU  
Germanes de la Caritat de Sant Vicenç de Paül

Edició 22<sup>a</sup> CODI: D-PM.01 Data: 03/03/2020

## 2. ORGANITZACIÓ DE L'EQUIP PER LES LÍNIES DE FEINA I PROGRAMES.

### 3. LES PERSONES DE L'EQUIP



**Margalida Jordà**  
Directora General



**Vanessa Heras**  
Directora Gerent.  
Coordinadora de PQI i Proinfància.



**Eva Planellas**  
Directora Tècnica i Recursos Humans.



**Piedad Cuadrado**  
Coordinadora TSIF, activitats comunitàries i orientació laboral



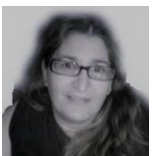
**Coloma Solivelles**  
Psicòloga del Centre



**Júlia Fiol**  
Educatrice de Joves en risc/conflicte social. Coordinadora centre de dia



**Bea Teruel**  
Educatrice centre de dia



**Antonia Botia**  
Responsables de Neteja.



**Rafa Campos**  
Telefonista i recepció.  
Equip de Comunicació.



**Celia Prieto**  
Taula d'infància i joventut  
Educatrice del futbol



**Juanjo Castañer**  
Professor PQI i formador.

Catalina Ferriool.  
Educatrices de Joves en risc social.  
Educatrice de carrer



**Pilar Ferrer**  
Orientadora Laboral. Coordinadora de centre de dia



**Juan Zarco**  
Educatrice centre de dia. Coordinador voluntariat.

**Joaquin Rodríguez**

Comptable. I assessor laboral



**Séfora Lluch**  
Educatrice centre de dia. Educatrice hh socials.



**Cristina Joya**  
Educatrice centre de dia. Dinamitzadora Voluntariat.



**Manuela Nájera**  
Orientadora Laboral-TSIF



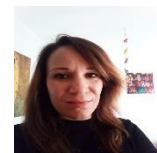
**Ana Muñoz**  
Orientadora Laboral. Responsable d'empreses.



**Antuan Almendro**  
Monitor Centre de Dia



**Toni Miró**  
Manteniment.  
Professor PQI.



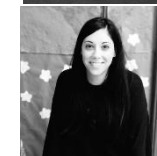
**Yolanda Mansito**  
Educatrice familiar i Psicomotricista.



**Josune Fernández**  
Dinamitzadora Espai Jove



**Laura Rojas**  
Educatrice centre de dia i psicòloga



**Noelia Fernández**  
Educatrice centre de dia. Educatrice hh socials. Coordinadora voluntariat

**EDUCADORES-ES DEL CENTRE:**

**Victòria Pérez**

**Marta Expósito**

**Marta Gonzalez**

**Sheila Garcicuñis**

**Monitor :**

**Jeffrey Edemodu**



#### 4. RECURSOS MATERIALS I INSTAL·LACIONS.

El centre Naüm disposa de 8 aules de 60 m<sup>2</sup> aules necessàries per realitzar activitats. D'aquestes aules hi ha una destinada a aula d'informàtica amb 11 ordinadors i una impressora. Una sala-biblioteca. Una sala pel personal educador amb 4 ordinadors i 3 portàtils, 2 impressores, gelera, fotocopiadora, fax, material d'administració, càmera de fotos i vídeo, armaris, arxivadors. A més d'aquestes aules hi ha altres dues que tenen 2 ordinadors més a cadascuna d'elles.

A més estan a la disposició d'aquestes activitats, 2 patis més a la casa d'espiritualitat de les Germanes de la Caritat, veïna del Centre Naüm.

El centre a més disposa de tres banys, un pati de jocs amb zona tapada i un pati al costat del centre per col·locar la piscineta d'estiu.

El centre té tots els recursos materials per realitzar les activitats que necessiti l'educadora de carrer (material oficina, educatiu...).

Ens han cedit la Cuina del Centre Cultural per realitzar el Curs d'Ajudant de cuina i una altra aula per realitzar el Projecte de Psicomotricitat.

Així mateix, l'any passat ens van cedir l'espai de l'antiga biblioteca del barri, situada en un extrem de l'edifici del CEIP Anselm Turmeda, allà realitzem la formació de graduat en ESO i totes les reunions de la Coordinadora d'Entitats.

L'educadora de carrer treballa en diferents espais de la barriada, com poden ser el parc de Son Ximelis, el camp de futbol o el centre cultural i la biblioteca, però el seu centre de referència són (a més de les oficines del GREC que no estan en la barriada de Son Roca) les instal·lacions del Projecte Socioeducatiu NAÛM.

VI. ENTITATS COL·LABORADORES 2020:

