

NAÛM, PROJECTE SOCIOEDUCATIU



*NAÛM, PROJECTE SOCIO-EDUCATIU*  
Germanes de la Caritat de Sant Vicenç de Paül



# PROJECTE MARC 2018



INDEX	
<b>I. RESENTACIÓ DE L'ENTITAT</b>	3
<b>1. DADES DE L'ENTITAT</b>	3
<b>2. ORIGEN DEL CENTRE</b>	3
<b>3. MISSIÓ</b>	3
<b>4. VISIÓ</b>	3
<b>5. VALORS</b>	4
<b>I. METODOLOGIA.</b>	5
<b>II. CONTEXT DE TREBALL</b>	10
<b>1. CARACTERÍSTIQUES DEL BARRI</b>	10
<b>2. CARACTERÍSTIQUES DE LA POBLACIÓ</b>	13
<b>3. PERSONES QUE ATENEM AL CENTRE</b>	15
<b>III. LÍNIES DE FEINA</b>	18
<b>LÍNIA 1</b>	19
<b>LÍNIA 2</b>	20
<b>LÍNIA 3</b>	21
<b>LÍNIA 4</b>	22
<b>LÍNIA 5</b>	23
<b>LÍNIA 6</b>	24
<b>IV. GESTIÓ DE L'ENTITAT</b>	25
<b>1. FUNCIONAMENT INTERN</b>	25
<b>2. ORGANITZACIÓ DE L'EQUIP SEGONS LES LÍNIES DE FEINA</b>	26
<b>3. LES PERSONES DE L'EQUIP DE NAÜM</b>	27
<b>4. RECURSOS MATERIALS I INSTAL·LACIONS</b>	28
<b>V. ENTITATS COL·LABORADORES</b>	29



## I. PRESENTACIÓ DE L'ENTITAT.

### 1. DADES DE L'ENTITAT.

- Nom: NAÜM. Projecte Socioeducatiu. Germanes de la Caritat de Sant Vicente de Paül.
- C.I.F. R0700696H
- Adreça: C/ Ca Ferragut 4-A.
- Localitat Palma de Mallorca.
- C.P. 07011
- Telèfon 971-783019 //971-790037
- email: hcaridad\_1@infonegocio.com
- Fax 971-761902
- Representant legal i Directora del Centre: Margalida Jordà Munar
- TÍTOL DEL PROJECTE: PROGRAMA DE PREVENCIÓ COMUNITÀRIA DE SON ROCA 2018.

### 2. ORIGEN DEL CENTRE.

El Centre Naüm es va iniciar a Son Ximelis a l'any 2000, realitzant activitats lúdiques i engrescadores, amb un grup reduït de joves amb el què es contactà gràcies a la presència dels professionals al carrer i a l'establiment del vincle educatiu amb ells i elles. L'any 2001, Naüm (Germanes de la Caritat) i la Parròquia de Sant Roc varen decidir, veient la urgent necessitat, **retornar la figura de l'educadora de carrer al barri**.

Durant aquests darrers 18 anys s'ha anat establint relació amb infants, joves i les seves famílies. Gràcies a aquesta relació i a la detecció de múltiples necessitats de la població, s'han anat dissenyant nous programes d'atenció socioeducativa i psicosocial. Actualment tenim en marxa 30 iniciatives, de les quals **23 programes i projectes** són de grup i comunitaris, comptam amb 23 professionals fixes i 6 treballadors eventuais, atenem a uns **500 infants, adolescents i joves i més de 100 famílies** durant l'any i fem activitats pràcticament tots els dies laborables.

### 3. LA NOSTRA MISSIÓ:

Afavorir el creixement integral de nens/nenes, adolescents, joves i les seves famílies mitjançant una metodologia proactiva per esdevenir persones amb un estil de vida saludable i encoratjadora, integrant-se personal i socialment i retornant a l'ensenyament acadèmic—formatiu o entrant al món laboral amb actitud crítica i creativa.

### 4. LA NOSTRA VISIÓ:

Des del Centre Naüm ens plantejam una visió transformadora de la realitat social del nostre barri. Els darrers 18 anys hem aconseguit aturar inèrcies socials negatives per molts de menors, joves i adults de la barriada i hem generat sinèrgies amb altres agents socials que enforteixen les capacitats i la transformació personal i social de la població del barri. Treballam sumant esforços amb altres. Encara ens trobem construint el camí. L'equip que hi treballam seguim cercant solucions a totes les dificultats que se'ns presenten i ho seguirem fent, cercant aliats, formant-nos, treballant i



reivindicant el que pensam que l'hi és legítim a tota persona: alimentació, higiene, educació, afecte, formació, treball, oci i, en definitiva, una vida enriquidora i saludable. Des de la perspectiva de la intervenció socioeducativa del Centre Naüm, **el treball comunitari**, molt lligat al territori i les seves condicions, adquireix aquí un gran protagonisme.

Per tant, es tracta d'un Centre d'Atenció Comunitària de continuïtat dissenyat específicament per abordar la realitat que viuen els/les infants, famílies i joves del territori.

## 5. ELS NOSTRES VALORS.

### Els nostres valors són:

- El compromís de treballar al servei de les persones més vulnerables i al servei de la població de la barriada de Son Roca.
- La participació social, comunitària, política nostra i dels nostres usuaris.
- La proximitat a la població i a la realitat social del territori.
- La Coresponsabilitat. El treball en xarxa amb entitats, serveis, institucions, veïns, empreses, etc. Per la millora de la cohesió social.
- La inclusió de tots els col·lectius, el respecte i reconeixement de la diversitat i la igualtat de drets en la diversitat, especialment la de gènere.
- La solidaritat i la cooperació com a base de les relacions interpersonals i socials.
- La justícia i drets socials.
- La llibertat responsable i compromesa dels ciutadans.
- L'apoderament de la població a través de l'esforç i la capacitat de superació personal enfront a les situacions de desigualtat.
- La creativitat i la imaginació per construir un entorn millor.



## II. METODOLOGIA. A NIVELL METODOLÒGIC, EL PROJECTE SOCIOEDUCATIU NAÜM, TÉ ELS SEGÜENTS OBJECTIUS:

- 1- **Desenvolupar diferents programes per a diferents perfils d'usuaris** (edat, situació personal, escolar, social) que atenen a les seves necessitats específiques. El projecte del Centre està molt adaptat a les necessitats evolutives dels menors i a les característiques de les famílies. Així diferenciem clarament la metodologia de feina i el seu centre d'interès per grups.
  - a. De 3-8 anys. Activitats Socioeducatives molt encaminades estimular als infants en tots els sentits adquirint hàbits, rutines i habilitats socials. Programa de Lúdiques Petits, Racó Cívic Infantil i Programa de Psicomotricitat.
  - b. De 8-12 anys. Activitats socioeducatives dirigides ha treballar l'educació emocional, l'autocontrol, les habilitats de comunicació, el treball cooperatiu en equip i els límits educatius i seguim treballant l'adquisició d'hàbits i habilitats socials. Programa Lúdiques Mitjans i Racó Cívic Primària en col·laboració amb el Club Esportiu Son Ximelis i Programa d'habilitats socials dins l'Escola, que es realitza en els centres educatius en col·laboració amb els mestres i pretén fomentar la interculturalitat i l'educació en valors.
  - c. De 13-16 Activitats encaminades a desenvolupar una autoestima positiva, un desenvolupament de la identitat de grup i individual així com la construcció d'una perspectiva de futur concreta, seguint treballant habilitats socials, de comunicació i de relació, normes i límits educatius. Programa Lúdiques Grans i Racó Cívic ESO.
  - d. De 15- 20 anys. Activitats encaminades a millorar l'autonomia, la responsabilitat, la formació professional i acadèmica i construir un projecte personal a curt-mig termini a més de tot l'anterior. Programa Formació Professional Bàsica de Llanterneria, Programa de Formació d'Ajudant de Cuina, Programa de Voluntariat de Joves en risc social, Programa d'acompanyament a la inserció social i laboral. Són programes que pretenen l'acompanyament dels joves en risc i desavantatge per la seva inserció social, formativa i laboral.
  - e. De 20-30 anys. Activitats encaminades a millorar la formació professional dins l'àmbit de l'educació social. Programa de Formació d'Ajudant de Cuina, Programa de Voluntariat de Joves en risc social i Programa d'acompanyament a la inserció social i laboral.
  - f. Per a pares i tutors Activitats encaminades a millorar i enfortir el vincle pares-fills i les competències parentals. Programa Espai Familiar, Armari solidares, el nou Programa de Mares i nadons, etc.  
Així mateix, mitjançant la figura de l'educadora de comunitari es manté un contacte amb les famílies gràcies als espais de permanències al centre per atendre'ls en les seves dificultats. Aquest fet juntament amb la gestió de les beques del Programa Proinfancia de la Caixa ha suposat un apropament molt estret i positiu amb les famílies dels menors que atenem. Ens ha rebut com una font de suport i acompanyament i moltes d'elles s'han implicat en el centre fent de voluntàries per a certes activitats (tallers de cuina i tallers de coneixement d'altres cultures), participant en activitats comunitàries de la Coordinadora d'Entitats del Barri i també gestionant un armari solidari en el centre.
- 2- **Treball en xarxa i el treball comunitari.**  
Com es pot veure en la redacció dels nostres valors, però també en els objectius generals i específics dels nostres programes, el treball en xarxa es un eix fonamental



de la nostra tasca.

### 2.1. A nivell institucional hem tingut relació amb:

1. Ajuntament de Palma (Batllia i Regidories Benestar i Drets Socials, d'Educació, d'Infraestructures, Participació, Seguretat, Igualtat, etc.). Pel seguiment de Projectes que en financen i de projectes conjunts i en xarxa.
2. Conselleria de Serveis Socials i Cooperació. Amb la Direcció General de Menors amb la que tenim convenis signats i amb la Direcció de Planificació i Serveis socials.
3. Conselleria d'Educació i Universitat. Pel Programa de FP Inicial.
4. IMAS: amb el Departament de Benestar i Drets Socials i amb el Servei de Protecció de Menors (els tècnics de l'IMAS fan derivacions a la treballadora social de comunitari o al Centre de casos que atenen i que viuen al barri de Son Roca).
5. Conselleria de Transparència, Participació i Esports.
6. IBISEC. Per les obres d'accessibilitat del Centre.
7. El SOIB, a través del Programa de Garantia Juvenil, pel Programa d'acompanyament a Itineraris d'inserció de joves en risc social. Col·laboren també a nivell de gestions del servei amb els usuaris.
8. Fundació Bancària La Caixa. A través de l'Obra Social La Caixa, per la coordinació del Programa Proinfància i la convocatòria de SOCIOLABORAL.
9. Fundació Barceló. Pel Seguiment del Projectes que ens financen.
10. Fundació Caixa Guillem Cifre de Colònia. Pel seguiment de Projectes que ens financen.
11. Ministeri de Sanitat, Serveis Socials i Igualtat. Pel seguiment del Projecte que ens financen.
12. Institut Balear de la Dona. Pel seguiment del Projecte que ens financen.
13. Bankia Red Solidària. Pel seguiment del Projecte que ens financen.
14. EDUCO. Pel seguiment del Projecte que ens financen.
15. La Xarxa d'Entitats per la Inclusió Social, EAPN Illes Balears. Membres actius de l'Entitat ocupant la Presidència.

2.2. La Taula d'Infància i Joventut de Son Roca, Son Ximelis, Son Anglada, Son Serra i La Vileta és una nova xarxa constituïda durant el 2016 de la qual duïm l'organització i la gestió i té els objectius de:

Reunir als Serveis d'Atenció Primària i Entitats per fer treball en xarxa.

Fer un diagnòstic comunitari del territori.

Formular Projectes Comunitaris i treballar amb l'administració pública per al seva posada en marxa.

Fer avaluació i anàlisi continu de necessitats.

En aquesta nova xarxa participen:

#### **CMSS Mestral:**

Participa activament en la coordinació de la xarxa. Els tècnics del CMSS participen activament en les Activitats comunitàries que es realitzen a la barriada i col·laborant en tallers de grup i activitats de la Taula.

**Centres escolars de Primària** del territori que participen en les Comissions Educatives, en la Comissió de Joves en Risc i en la Comissió d'Infància i Família de la Taula són el **CEIP ANSELM TURMEDA**, el **CEIP SON ANGLADA**, **CEIP SON SERRA**, **CC SANT VICENÇ DE PAÛL**, **I'IES EMILI DARDER**, **I'IES GUILLEM SAGRERA** i el **CEI SON ROCA SON XIMELIS**, juntament amb **EOEP PALMA II**.

**Centre de Salut d'Atenció Primària Son Serra-La Vileta.** Participen activament a la Taula d'Infància i Joventut. També participen en activitats comunitàries de la Coordinadora d'Entitats, Serveis i Persones.





### **Policia Local de Palma. Participa activament en la Taula d'Infància i Joventut.**

**GREC:** El Grec dona suport al Projecte Socioeducatiu Naüm a nivell tècnic, des de l'inici de la nostra activitat. Inicialment mitjançant la figura de l'educadora de carrer i, els darrers anys, a través de la figura de l'educadora de comunitari i l'educadora del Club Esportiu Son Ximelis, també participa activament a la **Taula d'Infància i Joventut**.

**Càritas:** La treballadora Social d'aquesta entitat **participa activament a la Taula** i també en els diferents projectes comunitaris. També participa al Curs de Cuina i Restaurant i Bar.

**Club Esportiu Son Ximelis. Participa activament a la Taula d'Infants i joves i la Coordinadora d'Entitats, Serveis i Persones, a través de l'educadora social del grec.**

**Serveis Socials de l'Ajuntament de Palma.** Tècnics de Serveis Socials Centrals de l'Ajuntament de Palma participen activament a la Taula d'Infants i joves, tant en el diagnòstic com en el disseny de propostes.

### **2.3. La Coordinadora d'Entitats, Serveis i Persones de Son Roca.**

Aquesta xarxa d'entitats ajunta esforços per posar en marxa i mantenir projectes socials al barri. A més organitzen cada any una sèrie d'activitats comunitàries de caràcter social i inclueixen fent partícips a la població general i també a la població en risc (Maig Cultural, carnestoltes, festes de Nadal, sortides comunitàries, festes d'estiu, gimcanes, reivindicacions, etc.), essent espais inclusius pels infants i les famílies en risc social. Hi formen part diferents institucions de la barriada com Naüm (Germanes de la Caritat), Club de la tercera edat, Associació de veïnats Nova Son Roca, Club Esportiu Son Ximelis, CMSS Mestral, Dinamo, etc. La treballadora Social de comunitari forma part activa d'aquesta coordinadora com a secretària i dinamitzadora de la xarxa i, endemés, hi participam, també, amb la vocalia.

- 3- **Fomentar el voluntariat**, ha estat sempre present al Centre. Al principi des de la seva vessant més pragmàtica, es a dir, la de gaudir de l'ajuda de persones que de manera altruista col·laboraven en els projectes. Amb el temps però, ens hem adonat que el voluntariat es una eina educativa clau, sobretot durant l'adolescència i la joventut. Per aquest motiu s'ha creat un programa específic de voluntariat per a joves on adquireixen una formació personal, laboral, cívica i social molt enriquidora en una etapa de la vida que se'ls presenta molt complexa. Parlem de menors que han patit durant el seu desenvolupament certes carències importants i que estan en desavantatge social enfront a menors que viuen en contextos més normalitzats i protectors. En el Centre troben una referència adulta positiva i un rol positiu al món, un lloc on aportar i desenvolupar les seves capacitats. D'aquesta manera i sobretot, voluntàriament, es generen processos de creixement personal i de grup que no sols modifiquen el seu itinerari sinó també el propi Centre i el Barri. El grup de joves voluntaris és el motor en la dinamització del Centre, aporten la part més creativa i lúdica en les programacions i implementació de les activitats, desenvolupen vincles afectius amb els menors complementaris als vincles educatius dels Educadors i sobretot, traslladen al carrer l'actitud educadora i participativa que tenen al centre, convertint la barriada en un entorn més protector, educatiu i participatiu.

Així mateix, i seguint aquesta línia al Centre gaudim del suport de la UIB i altres centres d'estudis, dels que som casi veïnats, que amb el seu projecte de Voluntariat ens deriven a prop de 40 voluntaris a l'any (estudiants dels diferents Magisteris, d'Educació Social, Treball Social, pedagogia, psicologia, etc.). Amb aquest grup hi ha també tot un treball formatiu detallat a l'explicació del projecte a la primera part.



Cal destacar que alguns d'aquests joves romanen com a voluntaris al Centre un cop acabat el període de voluntariat i, fins i tot, a l'estiu i en períodes de vacances i campaments.

- 4- **Fomentar la participació dels usuaris en el projecte**, des de petits hi ha espais per la participació. Moltes de les activitats que realitzem durant l'any són proposades pels infants, sempre hi ha un marge per a l'elecció que no sols és una eina per treballar una actitud activa és, a més, una eina educativa per establir límits educatius, per treballar la presa de decisions, el treball en grup, la solidaritat entre companys, etc. També treballem plegats en les qüestions de manteniment de les instal·lacions, els menors sempre estan implicats en activitats de conservació i decoració del Centre i moltes vegades de tot el barri. En general estan inclosos en les coses que més importants són per ells i les que més els motiven, les pròpies activitats, encara que per a nosaltres no deixen de ser mitjans per treballar tot això.

Així mateix, pel que fa a la participació en la seva comunitat, des del Centre participam amb tots els grups activament amb totes aquelles activitats comunitàries que són educatives i lúdiques i que generen contextos de convivència; la Rueta, el Maig Cultural, Festes d'Estiu, festes de Nadal. A més a més, ens movem pel barri i per tota la ciutat per a que coneguim els recursos que tenen al seu abast i per a que coneguim altres col·lectius, des de la biblioteca pública, el Parc, la Piscina, el club de la tercera edat, etc. que estan al propi barri, fins al centre d'informació jove, el Casal de Joves, l'associació de sords, el centre de Palma, les universitats, etc.

- 5- **Treball des de la perspectiva de gènere. Les mesures metodològiques que prenem des de Naüm per treballar la igualtat de gènere, són:**

- En la selecció de participants es prioritzen dones joves amb càrregues familiars i dones en situació de risc, en general. Es posen mitjans per millorar la seva accessibilitat i la conciliació de la vida familiar i laboral. Actualment ja comptam amb un programa paral·lel que treballa amb un grup de mares joves per aconseguir una millora del maternatge i, al mateix temps, un apoderament de les dones en el món familiar (de parella) i laboral.
- Igualment, en les derivacions des d'aquest programa a altres programes del mateix centre es prioritza aquest col·lectiu.
- Es connecta a les dones a altres serveis de suport que puguin afavorir la seva inserció socio-laboral i la conciliació de la seva vida familiar i laboral. Comptem amb el suport de la nostra TS i de la Nostra Psicòloga i també són ateses des de els serveis socials municipals i de Càritas.

Concretam dones, i especialment dones joves, en situació de risc de la següent manera:

- Dones amb discapacitat
- Dones desocupades i sense formació.
- Dones titulars de famílies monoparentals i dones joves amb famílies nombroses i/o càrregues familiars.
- Dones ex- preses.
- Dones amb problemes de consum de tòxics.
- Dones víctimes de la violència masclista
- Dones prostituïdes.





- Dones amb mesures judicials.

L'eina de detecció és el guió de l'entrevista d'acollida i el diagnòstic del perfil d'ocupabilitat i la informació rebuda, en cas de derivacions.

Mesures per millorar l'accessibilitat de les dones al nostres programes i, en definitiva, de millora de la conciliació de la vida familiar i laboral:

- Serveis de canguratge amb voluntariat durant les activitats formatives del programa, sempre que es pugui.
- Derivacions a Serveis Socials d'Atenció Primària i coordinació per facilitar l'accés dels infants a Escoles Infantils i serveis extraescolars.
- Derivació directa del nostre centre a l'Escola Municipal d'Infants de Son Roca.
- Donar suport a les mares en les tasques educatives mitjançant els nostres programes (Espai Familiar, Suport terapèutic, activitats extraescolars, etc.).
- Escola d'estiu i menjador d'estiu del Centre pels fills de les usuàries.
- Fomentam la formació donant:
  - o Prioritat en les inscripcions del Curs d'Operacions Bàsiques de cuina i d'Auxiliar de Restaurant i bar del propi centre.
  - o Prioritat d'inscripció en el Curs de Neteja de superfícies.
  - o Prioritat d'inscripció en la FP INICIAL de llanterneria.
  - o Prioritat d'atenció per part de la Psicòloga del Centre.
  - o Treball conjunt de Casos amb Càritas i accés al seus projectes formatius.
  - o Millora de la funcionalitat tecnològica mitjançant tallers de capaciació informàtica.
- Recerca de beques per formacions.

En el nostre Pla d'Igualtat (Línia 5 de feina de l'entitat) tenim descrites les activitat concretes, tant a nivell comunitari com de grup, que dum a terme per treballar la igualtat de gènere



### III. CONTEXT DE TREBALL.

El Centre Naüm va començar a l'any 2000 realitzant activitats lúdiques i engrescadores, amb un grup de joves reduït amb el què es contacta gràcies a la presència dels professionals al carrer i a l'establiment del vincle educatiu amb els menors. L'any 2001, la Parròquia de Sant Roc i Naüm (Germanes de la Caritat) varen decidir, veient la urgent necessitat, **retornar la figura de l'educadora del carrer al barri.**

Durant aquests darrers 18 anys s'ha anat establint relació amb infants, joves i les seves famílies. Gràcies a aquesta relació i a la detecció de múltiples necessitats de la població, s'han anat dissenyant nous programes d'atenció socioeducativa i psicosocial. Actualment tenim en marxa **23 programes i projectes** de grup i comunitaris, comptam amb 25 professionals fixes i 6 treballadors eventuais, atenem a uns **600 infants, adolescents i joves i més de 100 famílies** durant l'any i fem activitats pràcticament tots els dies laborables.

Per tant, es tracta d'un Centre d'Atenció Comunitària de continuïtat dissenyat específicament per abordar la realitat que viuen els/les infants, famílies i joves del territori.

#### 1. CARACTERÍSTIQUES DEL TERRITORI.

El territori abraça les quatre barriades de: Son Anglada, Son Ximelis, Son Roca i Son Serra-La Vileta, que es troben situades en la perifèria de Palma i dintre del districte de Ponent. Es troben delimitades per la carretera de Puigpunyent i per la Via Cintura. A més, aquestes barriades es troben connectades entre sí per la línia d'autobús número 8, amb una freqüència de 20 min aproximadament; aquesta línia és la encarregada de connectar aquesta part perifèrica amb el centre de la ciutat.

En la configuració del territori es poden observar certes diferències visibles en la part urbanística donant lloc a diferències sociològiques, com a conseqüència de diferents factors que s'han anat donant dins el territori (socials, tipus d'habitatge, ...).

En un primer moment, trobam la zona de Son Anglada constituïda per solars i habitatges unifamiliars, on predomina la part rural. La barriada es troba delimitada per les zones de Son Ximelis i Son Roca i per l'altra part per la carretera de Puigpunyent.

Després trobam la barriada de Son Ximelis, situat a la perifèria de la ciutat de Palma i delimitat per les zones de Son Roca i Son Anglada. En contrast amb la estructura més rural de Son Anglada, Son Ximelis es configura com un nucli urbà format per edificis amb un total de 1.302 habitatges, que foren construïdes als anys 70' com a habitatges de protecció oficial i que, des de la seua construcció ha presentat problemes estructurals greus. Dins el territori es pot observar un deteriorament dels habitatges, donant per diferents factors, i la manca d'adequació dels espais públics.

Una altra zona d'actuació és la de Son Roca, constituïda per un grup d'habitatges unifamiliars amb pocs veïnats, on podem observar un dibuix de carrers llargs que no afavoreixen una interacció social entre els veïnats. Aquesta barriada de Palma es troba situada al peu de la muntanya de Puigpunyent, delimitada al Sud per l'autopista de Ponent i pels camps al Nord.



Les dades del territori 4920 habitants, dels que 910 persones corresponen a la població infantil/juvenil; aquest total de la població es troba distribuïda entre els barris de la següent manera (segons les dades publicades en IBESTAT de l'any 2017):

**Taula 2.1. Dades generals de la població del territori**

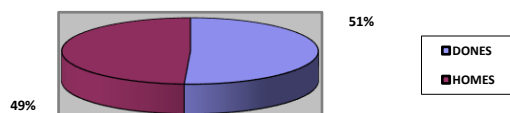
TERRITORI	POBLACIÓ	INFANTS/JOVES (menors de 16 anys)
SON ANGLADA	531 habitants	86 infants/joves
SON ROCA	2.078 habitants	427 infants/joves
SON XIMELIS	2.311 habitants	397 infants/joves
<b>TOTAL</b>	<b>4.920 habitants</b>	<b>910 infants/joves</b>

Si ens centrem en la distribució de població en el territori segons el sexe trobem que:

**Taula 2.2. Distribució de la població segons sexe**

BARRIADA	HOMES	DONES	TOTAL
SON ANGLADA	282	249	531 hab.
SON ROCA	999	1.079	2.078 hab.
SON XIMELIS	1.139	1.172	2.311 hab.

**Gràfic 2.1. Distribució de la població del territori segons sexe**



Pel que fa al percentatge de població immigrant que resideix en les barriades, les dades registrades durant l'any 2017 són les següents:



Taula 2.3. Distribució de la població segons àrea de nacionalitat.

BARRIADA	ESPANYOLA		ESTRANGERA	
	DONES	HOMES	DONES	HOMES
SON ANGLADA	216	257	33	25
SON ROCA	983	906	96	93
SON XIMELIS	1.087	1.054	85	85

BARRIADA	RESTA EUROPA	ÁFRICA	ÁMÉRICA DEL NORTE	ÁMÉRICA CENTRAL	ÁMÉRICA DEL SUD	ASIA	OCEANI A
SON ANGLADA	1	1	1	1	14	1	0
SON ROCA	11	52	2	7	38	3	0
SON XIMELIS	9	51	0	7	45	7	0

Taula 2.4. Distribució de la població segons tipus de nacionalitat

Per tant, trobem un major nombre de persones immigrants procedents sobretot de les zones d'Àfrica i Amèrica del Sud. Això ens dona una idea de la gran diversitat cultural que conviu dintre del territori i totes les cultures, i costums, que hem d'acollir per donar resposta a les necessitats de tota aquesta població. És important aquesta visió perquè la nostra intervenció estigui marcada per un caràcter integrador i global que abrasi les necessitats de tot el gruix de població amb la que va dirigida.



## 2. UN ANÀLISI DE LA POBLACIÓ DEL BARRI

Son Roca -Són Ximelis- Son Anglada, territori més proper al nostre centre, comptava amb 4920 habitants en el 2017 segons les xifres oficials de l'INE, dels que més de la meitat viuen als habitatges de Son Ximelis. La població d'aquestes tres barriades ha augmentat en 454 habitants des de l'any 2000. Així i tot, aquestes dades no tenen en compta el gruix de població que viu recuperant habitatges que els bancs tenen en propietat buides a la barriada. En tots els blocs hi ha diversos pisos de potada, recuperats per famílies que han estat desnonades, a la vegada, pels mateixos bancs. Totes aquestes persones no estan empadronades. Estem vivint una segona onada de desnonament de persones que ocupen habitatges dels bancs, ja que aquests no volen negociar amb les famílies fórmules de lloguer social o opcions de compra.

- Hi ha un gruix important de la població de Son Ximelis que és jove (més del 19% de la població són infants i joves) però també hi ha moltes persones majors que viuen a la barriada (33 % del total).
- Ha augmentat la població d'ètnia gitana provenint altres barriades de Palma que han estat desnonades i que ara ocupen habitatges de Son Roca propietat dels bancs.
- A nivell educatiu i formatiu, les dades de la població són les següents:
  - Hi ha un alt grau d'analfabetisme en comparació de la resta de barriades de Palma.
  - El 40 % només ha cursat els estudis primaris
  - El 41 % té la primària incompleta
  - El 15 % no tenen cap tipus d'estudis
  - Hi ha un 3.35 % de persones que ha cursat estudis de grau professional o mitjà, ESO/ Batxiller Elemental.
  - Més del 60 % dels joves abandona els estudis abans de finalitzar l'Educació Secundària Obligatòria.
  - L'índex de fracàs escolar i d'absentisme escolar als col·legis de primària és molt alt.
  - El 30 % dels alumnes dels CP repeteixen cursos.
  - El 20 % de l'alumnat dels CP està als programes d'integració i de compensació educativa.
- La majoria de la població adulta es dedicava, abans de la crisi, a treballs relacionats amb la construcció i al sector de serveis. Actualment la majoria d'aquesta població està en situació d'atur. Aproximadament parlem d'un 65% de la població activa.

## 3. CARACTERÍSTIQUES DEL BARRI DE SON XIMELIS SEGONS L'INFORM REALITZAT PER L'ÀREA DE BENESTAR I DRETS SOCIALS "DETECCIÓ DE SITUACIONS DE POBRESA I/O EXCLUSIÓ SOCIAL DE LA POBLACIÓ DE PALMA", DE L'AJUNTAMENT DE PALMA.

D'aquest informe destacam:

SON XIMELIS està en el 4rt lloc entre els barris de major vulnerabilitat de Palma per :

1. Alta densitat de població.
2. Taxa d'instrucció insuficient molt elevada.
3. Baix índex de persones amb titulació universitària.
4. Alta taxa de dependència.

Així i tot, no destaca per un alt nivell d'atenció des dels Serveis Socials Municipals ni apareix entre els barris més vulnerables en les diferents dimensions d'estudi d'aquest informe (ja que l'estudi de les dimensions tenen com indicadors les ajudes concedides a la població atesa als serveis socials municipals).



Per àrees, els factors de risc que detectam més freqüentment són:

### **1. Dins l'àmbit personal:**

Carències afectives greus: autoestima negativa de la població, baix nivell d'autonomia respecte a l'edat, manca d'una actitud proactiva davant les dificultats, conductes de risc i poc saludables en totes les edats, mals hàbits d'alimentació, horari i higiene, manca d'habilitats socials, estigmatització comunitària, manca d'expectatives de futur,

### **2. Dins l'àmbit educatiu:**

Manca de material necessari per una correcta estimulació cognitiva, infants i adolescents sense escolaritzar, conflictes escola - família, absentisme esporàdic i crònic, expulsions sistemàtiques en els Instituts de Secundària, manca de material escolar, no tenen menjador escolar, retard escolar, manca de motivació, famílies sense relació amb els Centres Educatius, etc.

### **3. Dins l'àmbit familiar:**

Monomarentalitat funcional (tota la responsabilitat familiar recau sobre la figura materna), mares sobrepassades per les dificultats econòmiques i socials, amb recolzaments de les figures paternes poc efectives, famílies nombroses, mares molt joves, embarassos adolescents, casos de problemàtiques relacionals de parella, amb separacions conflictives, violència conjugal i intrafamiliar, poca coherència educativa dels cuidadors/es, la comunicació familiar es deficitària i negativa, la vinculació familiar s'ha danyat per crisis familiars, progenitors/es amb dificultats de centrar-se en les necessitats dels infants, manca de supervisió adequada dels menors durant la infantesa, els progenitors/es no són conscients de les seves dificultats parentals, dificultat d'autocontrol emocional dels pares / mares i manca de sentiment de control de la seva vida, problemes de salut i, específicament, de salut mental (depressió, trastorns, discapacitats cognitives, etc.), problemes greus d'addiccions, famílies aïllades socialment, sense xarxa i sense moments d'esbarjo social.

### **4. A nivell socio-econòmic:**

Deficient administració econòmica, sense ingressos suficients per les despeses bàsiques, precarietat laboral i / ò atur, la xarxa social es marginal, barri on es donen conductes delictives de manera normalitzada, estigmatització de l'ètnia gitana.

### **5. Relacions amb serveis socials.**

Algunes famílies tenen por als serveis socials d'atenció primària i específica, hi ha un dificultat d'arribar-hi per la seva llunyania física, tenim casos que empren els serveis amb cronicitat i dependència, relacions conflictives i desconfiança mútua entre serveis socials i els casos més cronicats, dificultat de Serveis Socials i Naüm de treballar amb el Servei de Protecció de Menors.

### **6. En l'àmbit de salut:**

Menors i adults amb un deficient seguiment sanitari, no compleixen les revisions pediàtriques, calendari de vacunació, hàbits poc saludables dels infants (manca d'esport, alimentació poc saludable, hàbits higiènics deficientes, roba inadequada pel temps, dormir menys del que necessiten, etc.), diversitat funcional i Necessitats Educatives Especials no ateses, maltractaments i agressions,





risc de patir abusos i maltractes per manca d'una supervisió adequada, al carrer i dintre de les famílies, consum de tòxics i pràctiques sexuals de risc en joves, casos de sobreprotecció en cas de símptomes de malaltia lleu (absentisme escolar), preocupació excessiva per la salut, entre d'altres factors.

### 3. LES PERSONES QUE ATENEM AL CENTRE:

El nostre suport a la població en risc d'exclusió social dels barris que atenem passa per:

1. Intentar compensar el pes de l'**HERÈNCIA SOCIAL** (posició socioeconòmica i nivell educatiu de la família) dels/ de les infants i joves que atenem, procurant un ascens del nivell educatiu, en sentit ampli, dels fills i de les filles respecte als pares i mares,
2. Reforçar el teixit social debilitat dels barris, amb la creació de projectes i recursos comunitaris, augmentant les relacions interpersonals positives, que són el recolzament de context i que suposen elements de control social per part de la comunitat davant els riscos que pateixen infants, adolescents i joves.
3. Oferir serveis socials i educatius que siguin un suport i facilitin la conciliació entre la vida domèstica i la vida laboral en precari que pateixen les famílies connectades (amb un biaix de gènere molt important).

Aquesta intervenció, tant limitada, la veiem necessària perquè contribueix a garantir els drets de la població, com a manera de compensar la desigualtat social que existeix estructuralment a la nostra Ciutat.

S'ha de dir, que no hem renunciat a intervenir individualment amb les persones en risc d'exclusió que atenem. Hem intentat, com la majoria de serveis socials, la inserció social a través de la capacitació i inserció laboral de les persones joves i adultes que atenem. Amb un treball intens dels factors personals, per què aquestes persones puguin arribar als paràmetres exigits pel mercat laboral. Tenim dos programes per la inserció sociolaboral i tres de formació en aquesta línia. Així i tot, veiem com les persones que fan un bon procés personal i aconseguen la inserció, segueixen essent persones en risc d'exclusió, donades les condicions laborals precàries a les que estan sotmeses. És el que en sociologia s'anomenen treballadors pobres, persones que s'inserten laboralment, però no accedeixen a llocs de feina dignes ni estables.

Reforçant la nostra intuïció analitzam les dades; la majoria de la població que atenem, que està exclosa del mercat de treball, no té acreditació educativa. **El 71 % de les persones ateses no té cap acreditació educativa.** Les persones amb més dificultat d'inserció laboral estable han estat els homes immigrants i les dones tant immigrants com autòctones. El fet d'haver format una família a una edat molt primerenca, abans de tenir la primera feina, està relacionat amb la dificultat de trobar feina de moltes dones, així com també, els problemes de salut, la pèrdua d'habitatge, les ruptures de convivència de la unitat familiar, etc. Per descomptat, el problema principal de les persones joves i adultes a l'hora de trobar feina estable és la manca d'oportunitats de contractació indefinida que ofereix el mercat i les facilitats per l'acomiadament. La transició a la vida adulta de les persones que atenem és molt primerenca, sense formació i, molts cops sense feina, formen una nova família. Aquest fet els situa en un elevat risc d'exclusió social per ells, elles i el seus fills i filles. **\*\* Casar-se sent molt jove i tenir una maternitat primerenca, junt amb la precarietat laboral associada a l'abandonament dels estudis és una combinació que incrementa molt el risc de pobresa i exclusió**



*social, especialment per les dones.*

Un dels problemes essencials que trobam en les famílies que atenem és la manca de dret a l'habitatge digne. El 20% de les famílies ateses durant 2017 ocupen habitatges a Son Ximelis. El 59 % de les famílies ateses han fet demandes per pobresa energètica i el 7 % ha tingut talls de subministrament energètic. Totes aquestes famílies amb menors a càrrec. Aquest fet contrasta amb les declaracions dels responsables de Benestar Social en quan al descens de les demandes d'ajudes de llum i aigua a serveis socials i amb les dades d'atenció del CMSS de la barriada de Son Ximelis, segons Informes recents\*. Aquest, sembla ser, un problema invisible per l'administració pública.

El 27 % de les demandes que hem tingut, han estat per urgència social i econòmica. Des de Naüm no donam una resposta directa a aquestes demandes. La nostra intervenció es centre en l'acollida i acompanyament als recursos i serveis adequats. La major part de vegades fem derivacions a serveis socials, a Càritas o altres serveis que puguin respondre segons la tipologia d'urgència.

Pel que fa a la pobresa infantil, tan anomenada darrerament, crec que no és necessari argumentar com la socialització primària és essencial en el procés d'exclusió social de les persones. *\*\*L'origen social i les condicions de vida precàries expliquen el baix progrés escolar com també el fet que l'individu hagi viscut la seva infància amb estructures no convencionals... Entre les variables conductuals que mostren una associació negativa amb el rendiment escolar, hi figuren la manca d'adhesió als valors i objectius de l'escola, sobretot quan aquesta desafecció comporta un grau d'inadaptació tan alt que acaba amb una expulsió del centre educatiu.* En aquest sentit, cal destacar que el 45 % de les famílies en risc ateses a Naüm són d'ètnia gitana i el 20 % de procedència estrangera, una dificultat cultural afegida per la inclusió social i educativa d'aquestes persones adultes i menors.

Un 34 % de les demandes de la població estan centrades en les necessitats dels infants, adolescents i joves respecte a la seva inclusió educativa a primària i secundària, la inserció sociolaboral, la formació i al treball de les habilitats i capacitats personals. També moltes d'aquestes demandes estan motivades per la necessitat d'accedir a un lloc de treball (necessitats econòmiques) i de poder conciliar la vida laboral i la vida familiar i augmentar la supervisió dels i de les menors a càrrec.

Un altre gruix important de demandes són aquelles que fan referència a la gestió de la vida familiar. Un 15 % de les demandes són per millorar les habilitats de maternatge i criança i l'apoderament de les dones en els seus rols familiars.

Aquest és, per nosaltres, un motiu més per no individualitzar els problemes socials. Les competències parentals de les mares i pares es veuen directament afectades per les condicions materials d'existència. Les entitats socials no tenim possibilitat de canviar les estructures econòmiques de mercat. Per aquest motiu, intentam acompanyar a les persones en risc d'exclusió en la seva odissea d'aconseguir mantenir un habitatge i cobrir necessitats bàsiques, arribar als mínims exigits per ser treballadors i treballadores adaptables i flexibles i pares i mares competents segons els nostres paràmetres, els dels treballadors i treballadores d'allò social.

El present document és el recull de les accions concretes que volem dur a terme els treballadores i les treballadors de Naüm. Accions guiades per les demandes de la població, pel nostre enfocament social, comunitari i de dret socials.



Les propostes pel proper any donen especial importància a les actuacions que fomentin els següents eixos de feina:

1. L'ascens del nivell educatiu i formatiu d'infants, adolescents, joves i adults del territori.
2. Perllongar els períodes d'estudi i formació, retardant la formació de noves famílies entre adolescents.
3. Aconseguir una atenció i escolarització primerenca dels infants (abans de l'obligatòria) del territori.
4. Generar serveis i programes que donin suport a les famílies, especialment, a les dones de les famílies, en la conciliació familiar i laboral.
5. Generar contextos comunitaris per treballar la convivència i la participació social.

Aquests eixos de feina les entenem com a factors de protecció que poden contrarestar els factors de risc anomenats.



#### **IV. LÍNIES DE FEINA I OBJECTIUS DEL CENTRE NAÜM.**

Les línies que treballam al centre Naüm són les següents:

1. Prevenció comunitària per infants i pre-adolescents.
2. Programes de suport a les famílies.
3. Formació i orientació sociolaboral.
4. Programes per joves en risc i conflicte social i Voluntariat.
5. Atenció terapèutica individual, grupal i comunitària.
6. Programes de desenvolupament comunitari i en xarxa.

**A continuació en fem una descripció.**



## LÍNIA 1; PREVENCIÓ COMUNITÀRIA PER INFANTS I PRE-ADOLESCENTS.

### Objectius:

- Millorar les capacitats personals dels menors i pre-adolescents.
- Augmentar la motivació escolar .
- Millorar el rendiment acadèmic.
- Implicar a la família en el procés educatiu del menor.
- Millorar la integració dels menors en els centres educatius.
- Oferir alternatives d'oci.
- Millorar les habilitats socials.
- Millorar la comunicació.
- Desenvolupar la intel·ligència emocional i l'autoestima.
- Augmentar la supervisió dels i de les menors.
- Augmentar l'autonomia dels i de les participants
- Millorar l'accés al futbol federat a menors en desavantatge social.
- Millorar l'accés al futbol a les adolescents i les joves de la barriada.

### Per aconseguir aquests objectius es desenvoluparan els següents programes:

- 4.2. PROGRAMA DE SUPORT ESCOLAR, RACÓ EDUCATIU.
- 4.3. PROGRAMA D'ACTIVITATS EDUCATIVES I LÚDIQUES .
- 4.4. ESCOLA D'ESTIU.
- 4.5. 3 CAMPAMENTS.
- 4.6. PROJECTE DE PSICOMOTRICITAT TERAPÈUTICA DE 3-8 ANYS.
- 4.7. PROGRAMA D'HABILITATS SOCIALS A LES ESCOLES.
- 4.8. PROJECTE NOSALTRES TAMBÉ AMB EL CD. SAN ROQUE.
- 4.9. GRUP DE FUTBOL FEMENÍ.

### Es preveuen 255 participants dels projectes i programes.

### Hi treballaran:

- 8 EDUCADORS.
- 2 MONITORS DE TEMPS DE LLEURE.
- LA PSICÒLOGA DEL CENTRE.
- LA TS DE COMUNITARI I FAMILIAR.
- LA COORDINADORA DE CENTRE DE DIA.
- LA GERENT I LA DIRECTORA.







## LÍNIA DE FEINA 2. PROGRAMES DE SUPORT A LES FAMÍLIES.

### Els objectius d'aquesta línia són:

Fomentar la pràctica d'estratègies d'estimulació primerenca en els pares i les mares.

Reforçar el vincle materno/paterno-infantil.

Donar a conèixer les necessitats dels menors segons el moment evolutiu.

Detectar i prevenir situacions de risc amb els menors i les famílies.

Apoderar a les mares en relació al seu rol familiar i social.

Millorar el concepte dels i de les menors dins les famílies.

Millorar la comunicació familiar.

Augmentar les capacitats de criança de les mares i els pares.

Que les mares i els pares participin activament a l'entitat i en la vida social i educativa dels seus fills i filles.

Que les famílies s'apoderin i autogestionin el seu lleure des d'un enfocament comunitari.

Gaudir de les capacitats de les famílies per la millora de la qualitat de les accions comunitàries de Naüm.

Que les famílies s'impliquin en les escoles a través de AMIPA's.

Que les famílies gaudeixin d'ajuda per poder cobrir les necessitats bàsiques mitjançant les beques i els serveis del Programa Proinfància.

Millorar els hàbits i les oportunitats d'alimentació de la infància i adolescència en desavantatge social.



### Per aconseguir aquests objectius es desenvoluparan els següents programes:

- PSICOMOTRICITAT AMB FAMÍLIA (NADONS DE 0-3).
- PROGRAMA DE MARES I NADONS.
- ESPAI FAMILIAR (FILLS I FILLES DE 6 A 12 ANYS).
- GRUP DE PARTICIPACIÓ DE MARES I PARES DE NAÜM.
- ARMARI SOLIDARI.
- MENJADOR ESCOLAR D'ESTIU.
- BEQUES PROGRAMA PROINFÀNCIA DE LA CAIXA.



### Es preveuen 140 participants dels projectes i programes.

### Hi treballaran:

- LA COORDINADORA D'ATENCIÓ PSICOSOCIAL.
- LA PSICÒLOGA DEL CENTRE.
- TS SOCIAL FAMILIAR.
- LA COORDINADORA DE CENTRE DE DIA.
- LA COORDINADORA DE LA TAULA D'INFÀNCIA I JOVENTUT.
- 3 PSICOMOTRICISTES TERAPÈUTIQUES.
- 3 MONITORS DE MENJADOR.
- 2 VOLUNTÀRIES DE L'ARMARI.
- LA GERENT I LA DIRECTORA.







## LÍNIA 3; FORMACIÓ I ORIENTACIÓ SOCIOLABORAL

### Els objectius d'aquest línia són:

Atendre integralment a joves i adults en risc social, treballant les seves competències laborals per possibilitar el canvi de factors personals i millorar la seva ocupabilitat al llarg de la vida.

Augmentar els factors competencials que afavoreixen la inserció de joves en risc social i trajectòria de fracàs escolar.

Que els joves adquireixin destreses, habilitats i actituds pel procés d'inserció laboral del perfil de llanterneria i climatització domèstica, en el perfil d'ajudant de cuina, en el perfil de neteja d'edificis i locals i en el perfil de monitor de lleure.

### Per assolir aquests objectius es desenvoluparan els següents programes:

- ITINERARIS INTEGRALS D'INSERCIÓ PER JOVES DE 16 A 30 ANYS (PI JOVE SOIB).
- ORIENTACIÓ SOCIOLABORAL PER PERSONES EN RISC SOCIAL MAJORS DE 30 ANYS.
- PROGRAMA DE QUALIFICACIÓ INICIAL DE LLANTERNERIA I CLIMATITZACIÓ DOMÈSTICA.
- CURS D'AJUDANT DE CUINA.
- CURS DE NETEJA D'EDIFICIS I LOCALS.

### Es preveuen uns 120 participants dels projectes i programes.

### Hi treballaran:

- 2 TECNQUES I UN TÈCNIC D'ORIENTACIÓ LABORAL.
- 2 PROFESSORS DE COMPETÈNCIES INSTRUMENTALS.
- 3 FORMADORS PROFESSIONALS.
- LA PSICÒLOGA DEL CENTRE.
- LA TS DE COMUNITARI I FAMILIAR.
- LA GERENT I LA DIRECTORA TÈCNICA.





## LÍNIA 4; PROGRAMES PER JOVES EN RISC I CONFLICTE SOCIAL I VOLUNTARIAT.

### Els objectius d'aquesta línia són:

Que els adolescents i joves desenvolupin la intel·ligència emocional, les habilitats socials, comunicatives i relacionals.

Que millori la convivència en els Instituts de Secundària.

Treballar temes transversals i la prevenció de conductes de risc en adolescents i joves.

Afavorir la vinculació dels joves amb el sistema educatiu.

Implicar a les famílies en el procés educatiu dels adolescents des d'una vessant positiva.

Engrescar als joves cap a la formació acadèmica i professional, orientant-lo cap a la construcció d'un projecte de futur.

Disminuir els factors de risc derivats d'un oci tòxic i poc estimulant.

Generar identitat i cohesió en el grups de joves.

Aprendre a gestionar un espai comunitari d'oci per a joves.

Dissenyar conjuntament amb els joves noves activitats en funció de les demandes del grup per ocupar constructivament el seu temps de lleure.

### Per assolir-los es desenvoluparan els següents programes:

- PROGRAMA D'HABILITATS PER LA VIDA ALS INSTITUTS DE SECUNDÀRIA EMILI DARDER, GUILLEM SAGRERA I A SECUNDÀRIA DEL CC.CC SANT VICENÇ DE PAÜL.
- PROGRAMA DE MANTENIMENT DE L'ESCOLARITZACIÓ OBLIGATÒRIA ALS INSTITUTS DE SECUNDÀRIA EMILI DARDER I GUILLEM SAGRERA.
- ESPAI JOVE AUTOGESTIONAT.
- VOLUNTARIAT I FORMACIÓ DE JOVES EN RISC SOCIAL.
- TREBALLS EN BENEFICI A LA COMUNITAT DE MENORS I ADULTS.
- VOLUNTARIAT D'ESTUDIANTS I ESTUDIANTS EN PRÀCTIQUES.

### Es preveuen uns 210 participants dels projectes i programes.

#### Hi treballaran:

- 6 EDUCADORES SOCIALS.
- LA PSICÒLOGA DEL CENTRE.
- PSICÒLOGA SERVEIS SOCIALS CENTRALS MUNICIPALS.
- LA TS DE COMUNITARI I FAMILIAR.
- LA GERENT I LA DIRECTORA TÈCNICA.







## LÍNIA 5; ATENCIÓ TERAPÈUTICA INDIVIDUAL, DE GRUP I COMUNITARIAT.

### Els objectius d'aquesta línia són:

- Desenvolupar els recursos psicològics dels i de les participants.
- Desenvolupar els recursos socials dels i de les participants.
- Reflexionar sobre pautes de criança amb mares i pares.
- Reconèixer cognicions, emocions i conductes relacionades amb les seves pràctiques educatives.
- Apoderar les dones (millorar la seva autoestima, autoconcepte, autonomia, etc.).
- Que les dones tinguin accés a un oci saludable i a un espai personal.
- Gaudir de suport professional psicològic si el necessiten.
- Reflexionar sobre els rols socials i familiars de les dones i sobre la igualtat de gènere.
- Fomentar l'expressió emocional.

### Es desenvoluparan els següents programes:

- ATENCIÓ TERAPÈUTICA INDIVIDUAL, DE GRUP I COMUNITÀRIA.
- PROGRAMA D'APODERAMENT DE LA DONA.
- PROGRAMA D'INTEL·LIGÈNCIA EMOCIONAL EN GRUP I DE PREVENCIÓ DE CONDUCTES DE RISC.

**Es preveuen uns 100 participants menors en les activitats de grup, 22 casos individuals prioritzats, 15 famílies en seguiment habitual i 49 famílies en seguiment puntual..**

### Hi treballaran:

- LA PSICÒLOGA DEL CENTRE.
- LA TS DE COMUNITARI I FAMILIAR.
- 8 EDUCADORS DE SUPORT A LES ACTIVITATS DE GRUP I COMUNITÀRIES.
- LA GERENT I LA DIRECTORA TÈCNICA.





## LÍNIA 6; PROGRAMES DE DESENVOLUPAMENT COMUNITARI I TREBALL EN XARXA.

### Es desenvoluparan els següents programes:

- COORDINADORA D'ENTITATS, SERVEIS I PERSONES DE SON ROCA.
- TAULA D'INFÀNCIA I JOVENTUT DEL TERRITORI DE SON ROCA, SON XIMELIS, SON ANGLADA I SON SERRA-LA VILETA.
- PROGRAMA DE SENSIBILITZACIÓ COMUNITÀRIA SOBRE L'APODERAMENT DE LA DONA.

**Es preveuen uns 2000 participants dels projectes i programes.**

**Participaran 23 serveis i 8 entitats del territori.**

### Hi treballaran:

- 8 EDUCADORES SOCIALS.
- 2 MONITORS DE TEMPS LLIURE.
- LA PSICÒLOGA DEL CENTRE.
- LA TS DE COMUNITARI.
- LA COORDINADORA DE LA TAULA D'INFÀNCIA.
- LA COORDINADORA DE CENTRE DE DIA.
- LA GERENT I LA DIRECTORA TÈCNICA.



"Exitosa es aquella mujer que construye su propio castillo con los ladrillos que le lanzaron para verla caer"

ib Institut Balear de la Dona



"Que no os paren, luchad por que las mujeres somos iguales que los hombres"

ib Institut Balear de la Dona



"No eres lo que logras, eres lo que superas por que nadie se hizo fuerte sin batallas dificiles"

ib Institut Balear de la Dona



"Mujeres unidas, valientes y libres. Que nadie marque vuestros límites"

ib Institut Balear de la Dona





## V. GESTIÓ DE L'ENTITAT.

### 1. FUNCIONAMENT INTERN.

El centre Naüm desenvolupa les seves línies de feina a través de dos equip de treball; l'Equip d'Atenció Psicosocial Comunitària i familiar i l'equip d'Intervenció Socioeducativa amb infància i joventut. Cada equip es reuneix setmanalment pel seguiment dels programes i projectes comunitaris, de grup i individuals.

Les coordinadores de cada equip es reuneixen amb la direcció setmanalment pel seguiment dels programes i els equips.

La direcció es reuneix setmanalment per seguiment de qüestions de l'entitat a nivell de planificació estratègica i tècnica, a nivell institucional i pressupostari.

L'equip de direcció es l'encarregat de la planificació estratègica, del disseny i seguiment tècnic dels programes, de la supervisió tècnica dels professionals, elaboració dels documents tècnics i de la gestió econòmica de l'entitat.

Les coordinadores dels equips són les responsables de la programació i disseny de les activitats, de la supervisió del funcionament dels programes, de la revisió dels Plans de feina desenvolupats, de programar, dinamitzar i coordinar les reunions d'equip i les formacions, d'acompanyar i donar suport als professionals en les seves funcions, de fer la difusió dels serveis i mantenir la informació actualitzada, organitzen i vetllen per les instal·lacions, organitzen i administren el material i participen en la implementació i avaluació de totes les accions dels programes.

Els tècnics i les tècniques contractats i contractades tenen les funcions de:

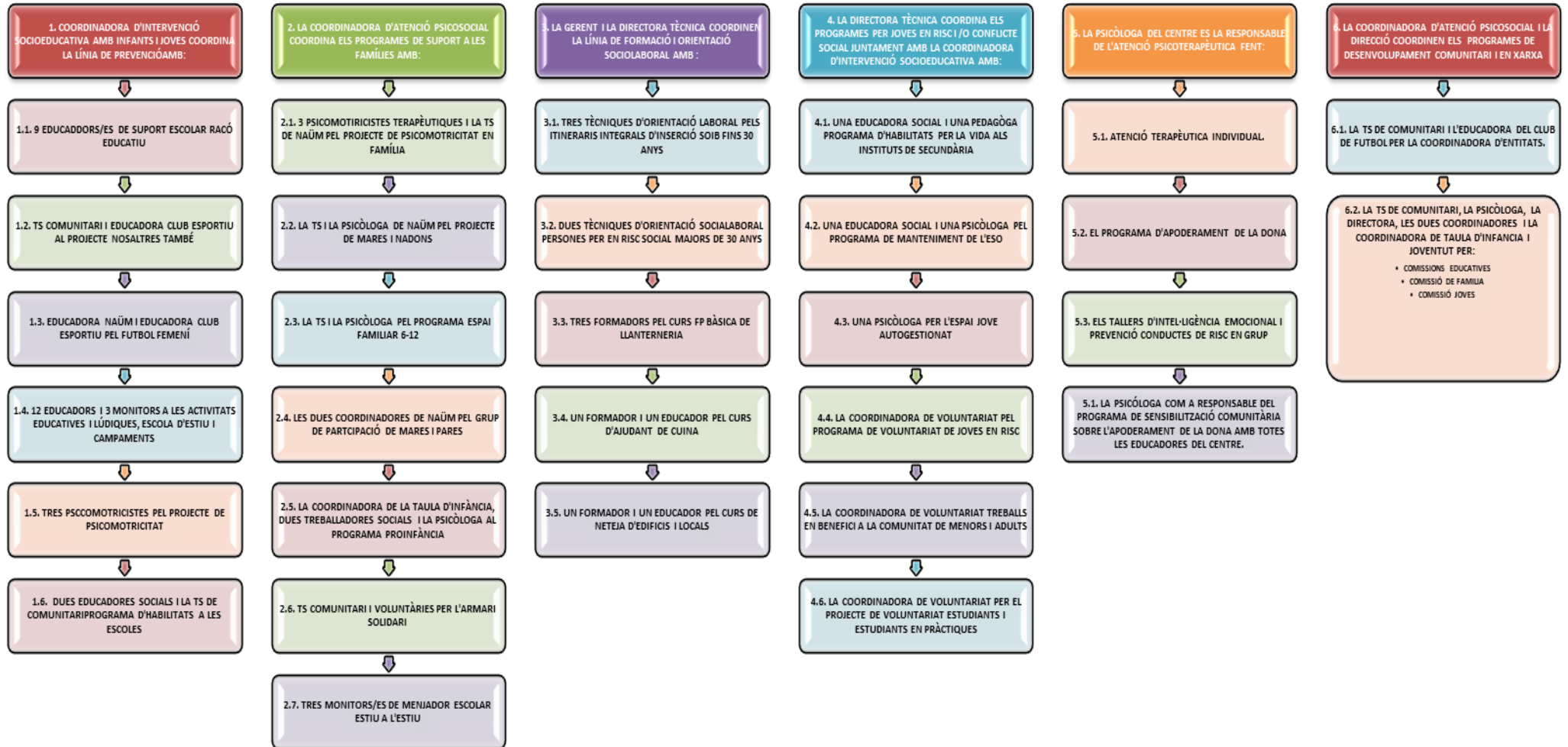
- Difondre les accions, programes i projectes.
- Informar a les persones del territori dels programes que desenvolupen.
- Donar una atenció individualitzada a les persones ateses.
- Fer el diagnòstic i els Plans de feina de les persones ateses.
- Dissenyar, implementar i avaluar accions de grup amb les persones ateses.
- Participar en les reunions tècniques.
- Donar suport a les coordinadores en la realització de les memòries, projectes i informes.
- Donar suport a les coordinadores i la direcció en les seves funcions.
- Formar-se per millorar la qualitat de la intervenció.
- Coordinar-se amb serveis i recursos pel seguiment de casos.
- Treballar en xarxa amb els serveis i recursos.
- Participar activament en els projectes, programes i accions comunitàries.

L'equip d'Administració du a terme la gestió administrativa i comptable de l'entitat.





## 2. ORGANITZACIÓ DE L'EQUIP PER LES LÍNIES DE FEINA I PROGRAMES.





### 3. LES PERSONES DE L'EQUIP



**Margalida Jordà**  
Directora General i veïna del barri.



**Vanessa Heras**  
Directora Gerent.  
Coordinadora de PQI i Proinfància.



**Eva Planellas**  
Directora Tècnica.



**Silvia Marote.**  
Pedagoga.  
Coordinadora d'Intervenció  
Socioeducativa amb Infància i Joventut.



**Piedad Cuadrado**  
Treballadora social.  
Coordinadora d'Atenció Psicosocial  
Comunitària i Familiar.



**Coloma Solivelles**  
Psicòloga del Centre  
amb una visió comunitària i de gènere.



**Aida García-Paredes**  
Educatrice de Joves en risc /  
conflicte social.  
Intervé en Medi Obert.



**Marta Galindo**  
Tècnica d'Inserció Sociolaboral i  
formadora.



**May Godoy**  
Tècnica d'Inserció Sociolaboral i  
formadora.



**Antonia Botia**  
Responsable de Neteja.  
Veïna del barri i mare i voluntària de  
Naüm.



**Rafa Campos**  
Telefonista i recepció.  
Equip de Comunicació.  
Voluntari Jove i veí del barri.



**Toni Miró**  
Responsable de Manteniment.  
Professor de PQI Llanterneria i  
Climatització Domèstica i veí del territori.



**Juanjo Castañer**  
Professor instrumentals PQI i formador  
sociolaboral.



**Celia Prieto**  
Educatrice Infantil grup 1.  
Coordinadora de la Taula d'Infància i  
Joventut. Veïna del barri.



**Noelia Fernández**  
Educatrice Infantil grup 1.  
Veïna del barri.



**Pilar Ferrer**  
Educatrice Infantil grup 2.  
Responsable de Mediació Escolar.



**Juan Zarco**  
Educatrice Infantil grup 2.  
Responsable de Comunicació.  
Voluntari Jove i veí del barri.



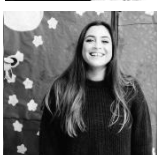
**Susana Vallejo**  
Educatrice Primària grup 3.  
Comptable del centre i veïna del barri.



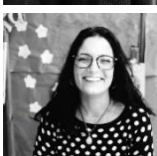
**Séfora Lluch**  
Educatrice Primària grup 3.  
Educatrice d'habilitats socials .



**Cristina Joya**  
Monitrica grup 4.  
Dinamitzadora de Voluntariat.  
Voluntària Jove i veïna del barri.



**Manuela Nájera**  
Educatrice Primària grup 4.  
Treballadora Social i Educatrice d'habilitats socials.



**Ana Muñoz**  
Educatrice Secundària grup 5.  
Educatrice de joves.



**Antuan Almendro**  
Monitor Secundària grup 5.  
Voluntari Jove i Veí del barri.



#### 4. RECURSOS MATERIALS I INSTAL·LACIONS.

El centre Naüm disposa de 8 aules de 60 m2 aules necessàries per realitzar activitats. D'aquestes aules hi ha una destinada a aula d'informàtica amb 11 ordinadors i una impressora. Una sala- biblioteca. Una sala pel personal educador amb 4 ordinadors i 3 portàtils, 2 impressores, gelera, fotocopiadora, fax, material d'administració, càmera de fotos i vídeo, armaris, arxivadors. A més d'aquestes aules hi ha altres dues que tenen 2 ordinadors més a cadascuna d'elles.

A més estan a la disposició d'aquestes activitats, 2 patis més a la casa d'espiritualitat de les Germanes de la Caritat, veïna del Centre Naüm.

El centre a més disposa de tres banys, un pati de jocs amb zona tapada i un pati al costat del centre per col·locar la piscineta d'estiu.

El centre té tots els recursos materials per realitzar les activitats que necessiti l'educadora de carrer (material oficina, educatiu...).

Ens han cedit la Cuina del Centre Cultural per realitzar el Curs d'Ajudant de cuina i una altra aula per realitzar el Projecte de Psicomotricitat.

Així mateix, l'any passat ens van cedir l'espai de l'antiga biblioteca del barri, situada en un extrem de l'edifici del CEIP Anselm Turmeda, allà realitzem la formació de graduat en ESO i totes les reunions de la Coordinadora d'Entitats.

L'educadora de carrer treballa en diferents espais de la barriada, com poden ser el parc de Son Ximelis, el camp de futbol o el centre cultural i la biblioteca, però el seu centre de referència són (a més de les oficines del GREC que no estan en la barriada de Son Roca) les instal·lacions del Projecte Socioeducatiu NAÜM.



## VI. ENTITATS COL-LABORADORES 2018:

# CaixaProinfancia



G CONSELLERIA  
O SERVEIS SOCIALS  
I I COOPERACIÓ  
B DIRECCIÓ GENERAL  
/ PLANIFICACIÓ  
I SERVEIS SOCIALS



G CONSELLERIA  
O TRANSPARÈNCIA,  
I CULTURA I ESPORTS  
B  
/



G CONSELLERIA  
O EDUCACIÓ  
I UNIVERSITAT  
B  
/



### Consell de Mallorca

■ Departament de Benestar Social  
Institut Mallorquí d'Afers Socials



### L'estalvi ètic Colonya



ESTRATEGIA DE  
EMPENDIMIENTO Y  
EMPLEO JOVEN  
*garantía juvenil*

# soib

formació  
i ocupació



Fondo Social Europeo  
Europa invierte en tu futuro



Cooperación y Educación para la Infancia



FUNDACION BARCELÓ