

PROJECTE MARC 2023

NAÛM, PROJECTE SOCIOEDUCATIU
Germanes de la Caritat de Sant Vicenç de Paül



Naüm. Projecte Socioeducatiu
Germanes de la Caritat de Sant Vicenç de Paül



ÍNDEX

I.	PRESENTACIÓ DE L'ENTITAT	3
II.	METODOLÓGIA	5
III.	CONTEXT DE TREBALL	19
IV.	LINIES DE FEINA	30
V.	GESTIÓ DE L'ENTITAT	36

I. PRESENTACIÓ DE L'ENTITAT.

1. DADES DE L'ENTITAT.

- Nom: NAÜM. Projecte Socioeducatiu. Germanes de la Caritat de Sant Vicente de Paül.
- C.I.F. R0700696H
- Adreça: C/ Ca Ferragut 4-A.
- Localitat Palma de Mallorca.
- C.P. 07011
- Telèfon 971-783019 //971-790037
- email: hcaridad_1@infonegocio.com
- Fax 971-761902
- Representant legal i Directora del Centre: Margalida Jordà Munar

2. ORIGEN DEL CENTRE.

El Centre Naüm es va iniciar a Son Ximelis a l'any 2000, realitzant activitats lúdiques i engrescadores, amb un grup reduït de joves amb el què es contactà gràcies a la presència dels professionals al carrer i a l'establiment del vincle educatiu amb ells i elles. L'any 2001, Naüm (Germanes de la Caritat) i la Parròquia de Sant Roc varen decidir, veient la urgent necessitat, **retornar la figura de l'educadora de carrer al barri.**

Durant aquests darrers 20 anys s'ha anat establint relació amb infants, joves i les seves famílies. Gràcies a aquesta relació i a la detecció de múltiples necessitats de la població, s'han anat dissenyant nous programes d'atenció socioeducativa i psicosocial. Actualment, **tenim en marxa 20 serveis comunitaris, en els quals es fa feina amb 40 grups. Així mateix, comptam amb un equip de 30 professionals, que atenen al voltant de 893 persones entre infants, adolescents, joves i adults que participen a nivell comunitari, de grup i individualment.**

3. LA NOSTRA MISSIÓ

Promoure la inclusió social i el creixement integral de nins/nines, adolescents, joves i les seves famílies, mitjançant una metodologia proactiva i participativa, amb l'objectiu d'aconseguir la plena inclusió d'aquests col·lectius en els àmbits sociolaboral, socioeducatiu, sociocultural, sociosanitari i psicosocial del territori, fent front a les situacions de vulnerabilitat i exclusió social que pateixen, amb una actitud crítica, apoderada i encoratjadora.



4. LA NOSTRA VISIÓ:

Des del Centre Naüm ens plantejam **una visió transformadora de la realitat social del nostre barri**. Els darrers 20 anys hem aconseguit aturar inèrcies socials negatives per molts de menors, joves i adults de la barriada i hem generat sinèrgies amb altres agents socials que enforteixen les capacitats i la transformació personal i social de la població del barri. Treballam sumant esforços amb altres.

Encara ens trobem construint el camí. L'equip que hi treballam seguim cercant solucions a totes les dificultats que se'ns presenten i ho seguirem fent, cercant aliats, formant-nos, treballant i reivindicant el que pensam que l'hi és legítim a tota persona: alimentació, higiene, educació, afecte, formació, treball, oci i, en definitiva, una vida enriquidora i saludable. Des de la perspectiva de la intervenció socioeducativa del Centre Naüm, **el treball comunitari**, molt lligat al territori i les seves condicions, adquireix aquí un gran protagonisme.

Per tant, es tracta d'un Centre d'Atenció Comunitària de continuïtat dissenyat específicament per abordar la realitat que viuen els/les infants, famílies i joves del territori.

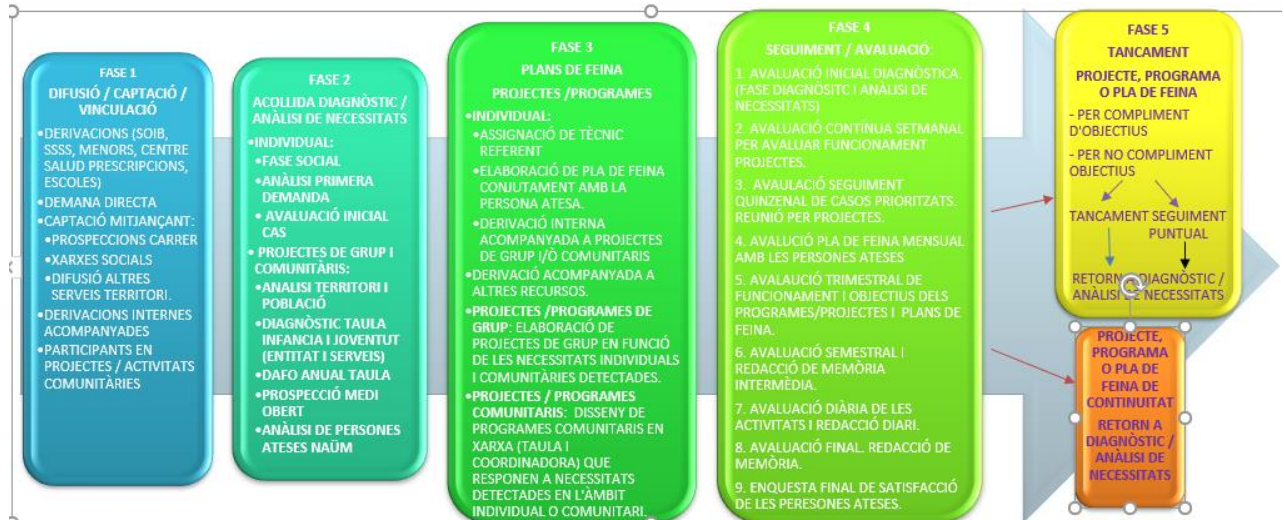
5. ELS NOSTRES VALORS.

Els nostres valors són:

- El compromís de treballar al servei de les persones més vulnerables i al servei de la població de la barriada de Son Roca.
- La participació social, comunitària, política nostra i dels nostres usuaris.
- La proximitat a la població i a la realitat social del territori.
- La Coresponsabilitat. El treball en xarxa amb entitats, serveis, institucions, veïns, empreses, etc. Per la millora de la cohesió social.
- La inclusió de tots els col·lectius, el respecte i reconeixement de la diversitat i la igualtat de drets en la diversitat, especialment la de gènere.
- La solidaritat i la cooperació com a base de les relacions interpersonals i socials.
- La justícia i drets socials.
- La llibertat responsable i compromesa dels ciutadans.
- L'apoderament de la població a través de l'esforç i la capacitat de superació personal enfront a les situacions de desigualtat.
- La creativitat i la imaginació per construir un entorn millor.

II. METODOLOGIA.

A. FASES DE LA INTERVENCIÓ



La metodologia que l'entitat empra per treballar a nivell individual/familiar i també amb la intervenció amb grups i amb la comunitat s'està adaptant segons el model de Teràpia breu Centrada en solucions i recursos de la persona. Podem estructurar aquesta metodologia en 5 Fases:

1. FASE DIFUSIÓ, CAPTACIÓ I VINCULACIÓ.

- **Prospecció pel territori:** es realitza tota una feina de prospecció per conèixer les necessitats i realitat del territori, sobretot pel que fa a la realitat que viuen els nostres joves, saber per on es mouen, quines són les seves conductes, relacions, etc.
- **Contactes amb els infants, pre adolescents, dones i les famílies:** a través de la prospecció s'aprofita per conèixer persones dels diferents col·lectius de la barriada, fer contactes, apropar-los a Naüm o a altres serveis, etc.
- **Activitats comunitàries:** ens apropem al barri amb la finalitat d'oferir alternatives activitats motivadores i que engresquin als diferents col·lectius. Es treballa per que siguin els veïns i veïnes el que col·laborin en tasques d'organització i planificació com una eina d'implicació prosocial en el seu barri. Molts infants i adults ens coneixen a partir d'aquestes activitats i demanden l'entrada a activitats del centre.
- **Difusió i derivacions d'altres serveis** (CMSS Mestral, Centre de Salut, Patronat municipal d'escoles, centres educatius...). Aquesta també és una via d'entrada per la qual entren un nombre important de persones.
- **Demanda Directe al Centre.** Molt persones, inclosos els infants s'atraquen a Naüm a fer demandes d'activitats, d'ajuda per a intervenció amb treballadora social... etc.
- **A través de les xarxes socials** fem difusió de les activitats, eina de cada vegada més útil per apropar-nos a aquest col·lectiu.
- **Derivacions d'altres projectes de Naüm** a aquestes activitats. Molts cops, se deriven seguiment individuals d'usuaris/es participants a altres projectes de Naüm (psicòloga del centre, programes familiars...)



2. FASE D'ACOLLIDA DIAGNÒSTICA / ANÀLISI DE NECESSITATS:

- Un cop feta la difusió les professionals acullen la demanda i segons les tècniques i estratègies de la teràpia breu centrada en solucions. Es treballa sobre els recursos personals i les potencialitats de les persones beneficiàries. Això facilita un bon procés implicació i èxit en la consecució dels objectius.
- La fase diagnòstica correspon a un període de coneixença i vinculació amb els usuaris. Analitzam la seva primera demanda i observam el seu procés dins les activitats. Es fa una avaluació inicial de cada un/a.

D'aquesta manera, podrem classificar el perfil dels beneficiaris segon la metodologia de la Teràpia Breu Centrada en Solucions, segons sigui.

Les persones ateses a la nostra entitat participen de forma simultània a diferents programes, degut a que la nostra metodologia es basa en la atenció integral de la persona. Aquesta forma de treballar ens ha ajudat a connectar a diferents perfils d'usuaris del barri, que participen a diferents activitats.

Fase d'Acollida:

En aquesta fase té un pes especialment important treballar la part social i personal. Per nosaltres és molt important que en aquest moment s'estableixi una complicitat i aliança, ja que aquesta aliança és un factor de motivació clau.

Es focalitzen les intervencions cap a aspectes personals en positiu, com per exemple quins són els seus interessos, motivacions, aficions, valors, actituds, aptituds, qualitats, persones més properes, hàbits saludables, etc. La idea és que les persones ateses identifiquin quines són les coses que ja fan bé, que són positives i les pautes adequades que ells i elles segueixen en el seu procés personal, social i familiar per mantenir-les, al mateix temps que se genera un clima de confiança i se centra la conversa en els aspectes positius i recursos de la persona.

Fase diagnòstic- anàlisi de recursos:

En aquesta fase es farà una intervenció diagnòstica inicial on s'analitzen els recursos mostrats per la persona atesa durant l'entrevista i retornar-los en forma d'elogi.

Per altra banda, les tècniques ja extrauen informació rellevant de la persona i podem conèixer quin perfil d'usuari/usuària serà, per adaptar la intervenció segons sigui:

- Perfil 1 de persona responsable que demana ajuda.
- Perfil 2 demandant sense locus de control intern, amb els que anem treballant per aconseguir que es responsabilitzin del seu procés.
- El perfil 3. Els i les visitants: perfil poc motivats que venen per impuls, que no tenen constància en la demanda.
- El perfil 4. Segrestats/des: perfil de persones que venen obligats per familiars o altres professionals. Amb els que se fa una feina de motivació i s'empren estratègies adaptades al seu moment personal.
- El Perfil 5. Fugitius/ives: perfil de persones derivats d'altres recursos o per la seva família que eviten directament al servei.

D'altra banda, l'anàlisi diagnòstic també s'aplica al territori i es fa de manera conjunta amb altres entitats i serveis de les xarxes com la Taula d'Infància i Joventut del territori, la Coordinadora d'Entitats i les diferents comissions de feina que s'esmenten en aquest projecte. Aquestes plataformes de treball



comunitari realitzen un diagnòstic comunitari anual de la situació del barri i dels col·lectius específics: infància, joventut, família, dona...del territori.

Així mateix, cada principi d'any es realitza una avaluació anual dels projectes mitjançant la redacció de la memòria del centre i es proposen millores per l'any que entra.

3.FASE D'IMPLEMENTACIÓ DE PROJECTES DE GRUP I COMUNITARI I PLAN DE FEINA INDIVIDUAL.

PLANS DE FEINA INDIVIDUALS. Cada usuari/a té assignat un/a tècnic/a referent. Amb aquest tècnic es realitza el seu auto-diagnòstic i pla de feina, segons els objectius que es vol marcar per assolir. Mitjançant aquest Pla de feina s'estableixen activitats que volen realitzar. La /el professional referent fa la derivació de cada usuari al recurs més adient i l'acompanya en la seva inscripció. Molts cops, es tracta d'activitats dintre del propi centre, però també poden ser acompanyaments a serveis socials, al Patronat municipal d'escoles... etc.

PROJECTES DE GRUP I COMUNITARIS. A l'Entitat es realitzen moltes activitats grupals i comunitàries destinades a infància, pre-adolescència, joves, dona i família:

1.Serveis per infants i adolescents

- Centre de Dia (Suport Escolar i Activitats Lúdiques)
- Colònies d'Estiu
- Projecte de Psicomotricitat
- Escola social mixta de Futbol (Conveni Singular Aj. Palma)
- Atenció terapèutica

2.Serveis per joves

- Espai Jove Autogestionat (Conveni Singular Aj. Palma)
- PQI Bàsica de Llanterneria
- Itineraris Integrals d'Inserció SOIB menors 29 anys
- Voluntariat en Joves en Risc
- Atenció terapèutica

3.Serveis per famílies

- Psicomotricitat en Família
- Mares i Nadons
- Son Roca Petit (Conveni Singular Aj. Palma)
- Caixa-Proinfància
- Menjador Escolar d'Estiu
- Teràpia Vincular

4.Serveis d'atenció psicosocial-sociolaboral

- Punt informació TSIF (Son Roca Activa)
- Suport en la Gestió de tràmits presencials i telemàtics (Son Roca Activa)
- Programa Anual de Formació en el perfil d'Auxiliar de Comerç
- Atenció Terapèutica Individual i Familiar
- Orientació Laboral per persones en risc d'exclusió social i laboral



5. Serveis de desenvolupament comunitari i en xarxa

- Son Roca al Carrer (Conveni Singular Aj. Palma)
- Son Rapinya al Carrer (Conveni Singular Aj. Palma)
- Camp de Serralta al Carrer (Conveni Singular Aj. Palma)
- Coordinadora d'Entitats
- Taula d'Infància

6. Serveis de voluntariat transversal

- Voluntariat de Joves en Risc social
- Voluntariat i practiques d'estudiants
- Treballs en Benefici de la Comunitat

4. FASE DE SEGUIMENT/ AVALUACIÓ.

Així com s'explicarà a l'apartat d'avaluació, es realitzen diferents tipus de seguiments i avaluacions.

En el seguiment individual es realitzen les següents accions de seguiment /avaluació:

- Entrevistes de diagnòstic compartit:

Es realitzen una o dues entrevistes de diagnòstic amb la persona, mitjançant una eina d'escalas d'autoavaluació competencial. En aquesta fase la persona s'autoavalua en els diferents àmbits on demana ajuda (personal i social, transversals, de recerca de feina, educativa, de lleure, de formació, etc.) des dels seus recursos.

Per posar un exemple, si una persona s'autoavalua en un 3 la seva autoimatge, hem d'intentar extreure quines coses positives fa que el situïn en un 3 i no en un 0. Aquestes són les conductes a reforçar i elogiar. Així la persona serà capaç de formular un objectiu i la manera d'assolir-lo, per tal d'augmentar la puntuació a 4, des dels recursos dels que ja disposa.

És a en aquest moment on s'avalua si la persona és d'un perfil 1,2,3,4 ò 5 o es valora el tipus de procés de suport que necessita. Les tècniques del projecte mantenen amb aquesta persona un seguiment per tal d'anar treballant el vincle i l'adhesió al projecte perquè una vegada superades les dificultats que impedeixen a la persona jove un desenvolupament normalitzat, pugui ser autònoma.

El diagnòstic-anàlisi de competències es va completant durant tot el seguiment, amb les noves informacions, els canvis en la persona i en la seva situació personal.

- Entrevistes d'Establiment de Pla de Feina Compartit:

En el cas de les persones joves preparades per iniciar un procés personal, es realitza un Pla de Feina acordat entre la persona atesa i la tècnica.

En funció de l'autoavaluació, la persona atesa prioritza uns objectius o fites (Pla de Feina Compartit) a aconseguir amb l'ajuda i l'acompanyament de les tècniques del projecte.

Es verbalitzen i es prioritzen els aspectes més urgents, com la necessitat econòmica de la persona i quins són els objectius a curt, mig i llarg termini.

Considerem important que la persona sigui capaç de diferenciar aquesta temporalització en els objectius, ja que suposa una guia i una pauta per les accions a realitzar i, si està ben feta, una garantia d'èxit.

Aquest Pla de Feina Compartit és totalment individualitzat i acordat des de la motivació de la persona.

Per aconseguir elaborar un Pla de Feina, primer treballam la seva demanda, cercant un projecte comú de feina (fita) que estigui relacionat amb els aspectes de la seva vida i que ha diagnosticat com a difícils. També ha de ser un pla d'acció possible per la persona, ja que si no l'abocam al fracàs.



Els objectius també han de dependre de la persona i el tècnic. Si recau el seu pes en una tercera persona, hi ha més possibilitats de fracassar.

Els objectius han de ser positius i han d'anar separats de la queixa de la persona sobre la seva situació. S'ha de treballar per que la queixa es converteixi en la demanda i la demanda en objectius.

Per construir objectius amb els i les joves fem servir estratègies com preguntes d'orientació a futur, les excepcions on la persona ha aconseguit tenir èxit abans i durant el seguiment, les escales d'autoavaluació, etc.

- **Entrevistes d'Avaluació de Pla de Feina amb el participant:**

Són un espai d'autoavaluació del procés amb les participants. Es fan de manera contínua i la seva freqüència depèn de la temporalització dels objectius a cada Pla de Feina concret.

En aquest moment es cerca potenciar els recursos dels i de les participants, emfatitzant les coses que ells i elles ja fan i els ajuden a superar les seves dificultats. També volem destacar les àrees de la vida dels i de les participants que funcionen i tenir-les de model.

El model en el que ens basam, Teràpia Centrada en Recursos-Solucions, s'enfoca en la intervenció de les tècniques, en que la persona sigui capaç de generar i expandir les solucions i estratègies útils davant les dificultats en el seu procés de recerca de feina. Per aquest motiu, el tècnic no jutja les accions dels i de les participants, sols els i les guia per l'autoavaluació, mitjançant l'ús d'eines com les escales, escales en grup, elogis, tasques, el treball de les excepcions, predicció de futur, etc.

Pel que fa als projectes de grup i comunitaris, duem a terme tres fases:

1. **Anàlisi de necessitats diagnòstic comunitari o de grup.**
2. **Seguiment dels projectes** (diària d'activitats, setmanal de funcionament de projectes, mensual de tractament de casos, trimestral de funcionament i objectius i semestral general amb redacció de memòria intermèdia).
3. **Avaluació final i redacció de memòria final.**

5.FASE DE TANCAMENT DEL PLA DE FEINA, ACTIVITAT, PROGRAMA O PROJECTE:

A nivell individual: El tancament d'un Pla de Feina es realitza quan el o la jove decideix que no vol seguir fent amb les activitats acordades. Pot donar-se per assoliment d'objectius i funcionament autònom o pot donar-se perquè el recurs que empra no respon a les necessitats reals del o de la jove.

En el primer cas, ens trobam que el o la usuària ha assolit els objectius plantejats i passa a ser un seguiment puntual per part de les tècniques o a ser baixa del projecte. També hi ha la possibilitat que vulgui seguir participant al projecte com a voluntari, aportant la seva experiència i capacitats per donar suport en les activitats adients al seu perfil.

En el segon cas, les tècniques s'esforcen en l'avaluació en positiu del procés i, si és possible, en la reformulació d'objectius més assolibles. Aquesta passa donaria lloc a un nou diagnòstic i Pla de Feina. En cas que la persona no vulgui seguir aquest procediment, s'avalua en positiu tot el procés fet per la persona i es deixa la porta oberta a un retorn en el futur.

També es poden tancar els seguiments per motius aliens a la intervenció com canvis de domicilis, manca de disponibilitat, etc.

Pel que fa al tancaments d'activitats, projectes i programes de grup o comunitàries, cada final/principi d'any es tanquen, s'avaluen i es reformulen, com s'explica a l'apartat d'avaluació. Les activitats poden finalitzar perquè s'ha fet una avaluació negativa i no responen a les necessitats dels beneficiaris. També es poden reformular projectes que responen a necessitats reals però presenten problemes en la implementació. Aquesta acció es fa durant tota la implementació mitjançant l'avaluació contínua.



També en aquesta fase es generen nous projectes fruit de la detecció de noves necessitat i de la reformulació de projectes avaluats.

Treball de la intel·ligència emocional per prevenir les conductes de risc entre població infantil i pre-adolescent. Es treballa de manera individual i grupal l'autogestió de les emocions, ja que ens trobam amb joves amb manca d'habilitats socials sobretot en relació a autocontrol, comunicació, assertivitat, relacions negatives, etc. que els condueixen a dinàmiques de relacions negatives i destructives. Cal destacar que en totes les activitats del projecte incloem aquest treball. De la mateixa manera, es treballen les relacions interpersonals i la gestió de conflictes a través de la metodologia dels cercles restauratius i les escales de prevenció en els grups.

És important la formació contínua dels i de les professionals per l'adquisició de noves eines i recursos per treballar amb els diferents perfils de persones en risc d'exclusió social i les necessitats que abordam, per tal d'afrontar la feina amb creativitat, motivació i evitar el burnout. Pensam que aquests espais de formació, coordinació i supervisió del treball fomenten el benestar entre els treballadors i milloren les seves competències a l'hora d'afrontar una tasca tant complexa.

INTERVENCIONS INDIVIDUALS

La persona fa una demanda al Punt d'Informació del Projecte Socioeducatiu Naüm Son Roca (Fase Social). En aquest sentit, la Treballadora Social del Centre lliura tota la informació que hagi de menester la persona, donat que la seva figura es conceptualitza com a "Pont", ja sigui cap als serveis de la pròpia Entitat o cap a recursos externs, especialment els Serveis Socials de l'Ajuntament de Palma.

Una vegada feta la demanda, la Treballadora de Naüm concreta amb la persona participant l'objectiu de la demanda (Personal, social-oci, escolar/formativa, sociolaboral, voluntariat, comunitària, terapèutica i/o sanitària) i dóna una resposta adequada per la persona.

Si la Treballadora Social considera que no es pot donar una resposta des de l'Entitat (ajudes econòmiques, seguiment social, etc.), la persona és derivada al recurs corresponent, especialment a serveis socials. Se pot oferir el suport de l'Integrador Social del Centre, per fer l'acompanyament, per tal que li pugui fer un acompanyament, si la persona no es prou autònoma. Especialment es durà a terme aquesta acció amb els Serveis Socials de l'Ajuntament de Palma.

Per contra, si la Treballadora Social considera que des del Projecte Socioeducatiu Naüm es pot donar resposta a la persona, la Treballadora Social o la Psicòloga realitzen una entrevista diagnòstica al beneficiari/ària amb l'objectiu de definir el seu perfil. Cal destacar que els perfils de les persones ateses es poden classificar en: fugitiu/va, segrestat/da, visitant, demandat i responsable. Si es un perfil poc responsable (fugitiu, segrestat o visitant) es treballa mitjançant l'integrador social o la TS la millora del compromís en el seu procés. En qualsevol cas, sempre es dóna informació i/o s'acompanya a altres recursos a aquelles persones que no encaixin en els serveis i programes del centre.

Posteriorment, la Treballadora Social o la Psicòloga realitzen amb el/la beneficiari/a una entrevista d'auto-diagnòstic per detectar les competències de la persona i aquelles coses en les que vol millorar. Cal destacar que és en aquest moment que s'obri un Pla de Feina amb la persona usuària, amb els seus objectius i temporalitzant una sèrie d'accions. En aquest sentit, si la persona decideix que no està suficientment motivada per al desenvolupament del Pla o es valoren altres prioritats o necessitats, es reinicia el procés d'informació, acompanyament i re-elaboració del pla.



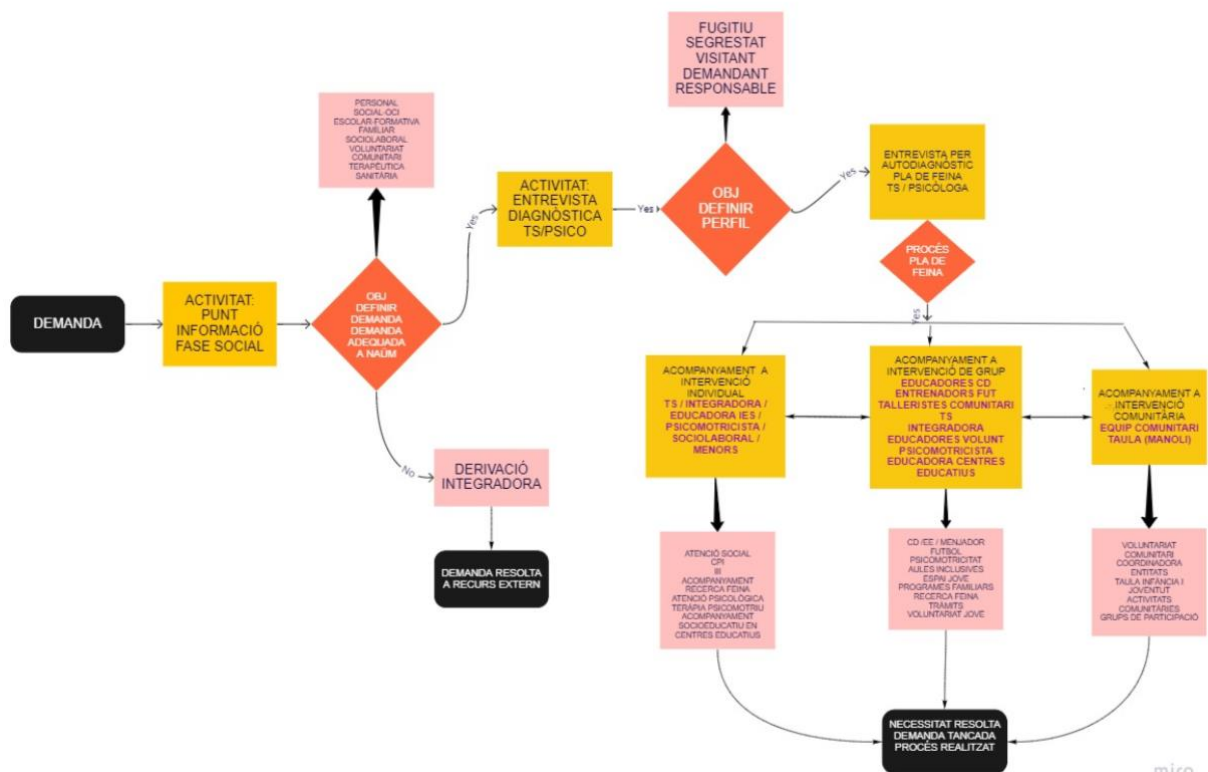
Així doncs, es pot establir:

1. Un acompanyament individual, on poden participar la treballadora social en la part d'informació i diagnòstic, l'integrador social en l'acompanyament cap a l'autonomia, la tècnica socioeducativa en centres educatius, la psicomotrista terapèutica i l'equip de sociolaboral. En quant als serveis, se'ls pot derivar a: al grup de tràmits, CaixaProinfància, Itineraris Integrals d'Inserció SOIB fins 29 anys, orientació laboral majors de 30, atenció psicològica, teràpia psicomotriu, acompanyament socioeducatiu en els centres educatius.
2. Un acompanyament grupal, on poden participar professionals com les tècniques socioeducatives de Centre de Dia, els/les entrenadors/res de futbol, els talleristes comunitaris, la treballadora social, l'integrador social, les tècniques de voluntariat, la psicomotrista i la tècnica dels centres educatius. En quant als serveis, se'ls pot derivar a: Centre de dia, Escola d'Estiu, Menjador Escolar d'Estiu, psicomotricitat, Aules Inclusives, Espai Jove, programes familiars, recerca de feina, tràmits i voluntariat jove.
3. Un acompanyament comunitari, on poden participar les professionals de l'equip de comunitari i totes les entitats i serveis que conformen la Taula d'Infància i Joventut i la coordinadora d'entitats. En quant als serveis, se'ls pot derivar a: voluntariat comunitari, Coordinadora d'Entitats, Taula d'Infància i Joventut, activitats comunitàries i grups de participació.

Cal destacar que si la Psicòloga del centre ho estima necessari, una persona pot tenir una intervenció individual, grupal i comunitària al mateix temps.

Per últim, una vegada realitzada la intervenció més adequada per la persona participant i la necessitat ha quedat resolta, el procés es dona per finalitzat i es dona per tancat el Pla de Feina.

Gràfic I: La Intervenció individual a Naüm



B. OBJECTIUS A NIVELL METODOLÒGIC

1.Desenvolupar diferents programes per a diferents perfils d'usuaris (edat, situació personal, escolar, social) que atenen a les seves necessitats específiques. El projecte del Centre està molt adaptat a les necessitats evolutives dels menors i a les característiques de les famílies. Així diferenciem clarament la metodologia de feina i el seu centre d'interès per grups.

- a. De 0- 3 anys. Activitats psico-educatives, terapèutiques i socioeducatives encaminades a millorar l'estimulació primerenca, la detecció precoç i la vinculació mare-fill/a.
- b. De 3-8 anys. Activitats socioeducatives molt encaminades a estimular als infants en la seva motricitat, llenguatge i les relacions, adquirint hàbits, rutines i habilitats socials.
- c. De 8-12 anys. Activitats socioeducatives dirigides ha treballar l'educació emocional, l'autocontrol, les habilitats de comunicació, el treball cooperatiu en equip i els límits educatius i seguim treballant l'adquisició d'hàbits i habilitats socials i estimulant el llenguatge i la motricitat.
- d. De 13-16. Activitats encaminades a desenvolupar una autoestima positiva, un desenvolupament de la identitat de grup i individual, així com la construcció d'una perspectiva de futur concreta, seguint treballant habilitats socials, de comunicació i de relació, normes i límits educatius.
- e. De 15- 20 anys. Activitats encaminades a millorar l'autonomia, la responsabilitat, la formació professional i acadèmica i a construir un projecte personal a curt/mig termini, a més de tot l'anteriorment mencionat. Són programes que pretenen l'acompanyament dels joves en risc i desavantatge per la seva inserció social, formativa i laboral.
- f. De 20-30 anys. Activitats encaminades a millorar la formació i la inserció socio-laboral.
- g. Per a pares i tutors. Activitats encaminades a millorar i enfortir el vincle pares-fills i les competències parentals.

Per altra part, també realitzen activitats encaminades a millorar la formació i la inserció socio-laboral així com l'accés a drets socials.

Així mateix, mitjançant la figura de la tècnica de comunitari es manté un contacte amb les famílies, gràcies als espais de permanència al centre per atendre'ls en les seves dificultats.

2.Treball en xarxa i el treball comunitari.

Com es pot veure en la redacció dels nostres valors, però també en els objectius generals i específics dels nostres programes, el treball en xarxa és un eix fonamental de la nostra tasca.

2.1. A nivell institucional hem tingut relació amb:

1. Ajuntament de Palma pel seguiment de projectes que ens financen i de projectes conjunts i en xarxa i el seguiment bimensual del Conveni Singular pel servei d'Intervenció Comunitària de Mestral.
2. Conselleria d'Afers Socials i Esports del Govern de les Illes Balears, amb la Direcció General de d'Infància, Joventut i Famílies amb la que tenim convenis signats i amb la Direcció de Planificació, Equipaments i Formació.
3. Conselleria d'Educació, Universitat i Recerca, pel Programa de PQI de Lampisteria i



Climatització Domèstica.

4. Institut Mallorquí d'Afers Socials (IMAS), amb el departament de Benestar i Drets Socials i amb el Servei d'Infància i família pel seguiment i derivació de casos de persones menors amb declaració de risc.
5. Consell de Mallorca, pel seguiment dels projectes que ens financen.
6. El SOIB i SOIB Dona, a través del Programa de Garantia Juvenil, pel Programa d'Acompanyament a Itineraris d'Inserció de Joves en Risc Social, que col·laboren també a nivell de gestions del servei amb els usuaris.
7. Fundació Bancària La Caixa, a través de l'Obra Social La Caixa, per la coordinació del Programa CaixaProinfància i pel seguiment dels projectes que ens financen.
8. Fundació Barceló, pel Seguiment dels projectes que ens financen.
9. Fundació Caixa Guillem Cifre de Colònia, pel seguiment de projectes que ens financen.
10. Institut Balear de la Dona, pel seguiment del projecte que ens financen.
11. Bankia Red Solidària, pel seguiment del projecte que ens financen.
12. EDUCO, pel seguiment del projecte que ens financen.
13. La Xarxa per la Inclusió Social, EAPN-Illes Balears, som membres actius de l'Entitat ocupant la Presidència.
14. Plataforma del Voluntariat de les Illes Balears, on participam de forma sistèmica i activa, no només per captar voluntariat, sinó també per participar de seminaris, jornades i aprofundir sobre la Llei de Voluntariat de les Illes Balears.
15. Fundació Hesperia, pel seguiment del projecte que ens financen.
16. Ibergestión, pel seguiment dels projectes que ens financen.
17. Probitas, pel seguiment dels projectes que ens financen.

2.2. La Taula d'Infància i Joventut de Son Roca, Son Ximelis, Son Anglada, Son Serra i La Vileta és una xarxa constituïda l'any 2016, en la qual portam l'organització i la gestió. Els seus objectius són:

- Reunir als Serveis d'Atenció Primària i Entitats per fer treball en xarxa.
- Fer un diagnòstic comunitari del territori.
- Formular Projectes Comunitaris i treballar amb l'administració pública per al seva posada en marxa.
- Fer avaluació i anàlisi continu de necessitats.

En aquesta xarxa participen:

- CEIP Son Anglada, CEIP Anselm Turmeda, CC Sant Vicenç de Paül, CEIP Son Serra, Escoleta Municipal de Son Roca, IES Guillem Sagrera, IES Emili Darder: participen en les Comissions Educatives, en la Comissió de Joves en Risc i en la Comissió d'Infància i Família de la Taula
- Club Esportiu San Roque
- Serveis Socials de Mestral: Participa activament en la coordinació de la xarxa. Els tècnics del CMSS participen activament en les activitats comunitàries que es realitzen a la barriada i col·laborant en tallers de grup i activitats de la Taula
- Càritas: La treballadora Social d'aquesta entitat participa activament a la Taula i també en els diferents projectes comunitaris.
- Centre de Salut de Son Serra - La Vileta: Participa en activitats comunitàries de la Coordinadora d'Entitats, Serveis i Persones.
- Servei de Policia Tutor de Palma
- Dinamo, Servei de Dinamització Juvenil
- Amipa CEIP Son Anglada



- Associació de Veïns Nova Son Roca
- EAPN-Illes Balears
- CaixaProinfància
- PMEI, Patronat Municipal d'Escoletes Infantils participen en comissions educatives i en la Taula d'Infància.
- EOEP i EAP, Equips d'Atenció d'Orientació Educativa i d'Atenció Primerenca: participen en les Comissions Educatives.
- Ajuntament de Palma: Tècnics de Serveis Socials Centrals de l'Ajuntament de Palma participen activament a la Taula d'Infants i joves, tant en el diagnòstic com en el disseny de propostes.
- Projecte Socioeducatiu Naüm

2.3. La Coordinadora d'Entitats, Serveis i Persones de Son Roca.

Aquesta xarxa d'entitats ajunta esforços per posar en marxa i mantenir projectes socials al barri. A més, organitzen cada any una sèrie d'activitats comunitàries de caràcter social i inclusiu, fent partícips a la població general i també a la població en risc (Maig Cultural, carnestoltes, festes de Nadal, sortides comunitàries, festes d'estiu, gimcanes, reivindicacions, etc.), essent espais inclusius pels infants i les famílies en risc social. Hi formen part diferents institucions de la barriada:

- Centre municipal de Serveis Socials de Mestral
- Centre de Salut Son Serra-La Vileta
- AA.VV. Nova Son Roca
- CD San Roque
- Amipa IES Guillem Sagrera
- Centre Norai
- Dinamo, servei de dinamització juvenil de Palma
- Associació de Gent Gran de Son Roca
- I el Projecte Socioeducatiu Naüm

3. Fomentar el voluntariat, ha estat sempre present al Centre. Al principi des de la seva vessant més pragmàtica, és a dir, la de gaudir de l'ajuda de persones que de manera altruista col·laboraven en els projectes. Amb el temps però, ens hem adonat que el voluntariat és una eina educativa clau, sobretot durant l'adolescència i la joventut. Per aquest motiu, s'ha creat un programa específic de voluntariat per a joves on adquireixen una formació personal, laboral, cívica i social molt enriquidora en una etapa de la vida que se'ls presenta molt complexa. Parlem de menors que han patit durant el seu desenvolupament certes carències importants i que estan en desavantatge social enfront a menors que viuen en contextos més normalitzats i protectors. En el Centre troben una referència adulta positiva i un rol positiu al món, un lloc on aportar i desenvolupar les seves capacitats. D'aquesta manera i sobretot, voluntàriament, es generen processos de creixement personal i de grup que no sols modifiquen el seu itinerari, sinó també el propi Centre i el barri. El grup de joves voluntaris és el motor en la dinamització del Centre, aporten la part més creativa i lúdica en les programacions i implementació de les activitats, desenvolupen vincles afectius amb els menors complementaris als vincles educatius dels Educadors i sobretot, traslladen al carrer



l'actitud educadora i participativa que tenen al centre, convertint la barriada en un entorn més protector, educatiu i participatiu.

Així mateix, i seguint aquesta línia al Centre gaudim del suport de la UIB i altres centres d'estudis, dels que som casi veïnats, que amb el seu projecte de Voluntariat ens deriven a prop de 40 voluntaris a l'any (estudiants dels diferents Magisteris, d'Educació Social, Treball Social, pedagogia, psicologia, etc.). Amb aquest grup hi ha també tot un treball formatiu detallat a l'explicació del projecte a la primera part.

Cal destacar que alguns d'aquests joves romanen com a voluntaris al Centre un cop acabat el període de voluntariat i, fins i tot, a l'estiu i en períodes de vacances i campaments.

Actualment el servei de voluntariat transversal està format per 3 programes:

- **Voluntariat de joves en risc:** Es pretén augmentar els factors competencials que afavoreixen la inserció social, laboral i educativa de joves de la barriada a través de tècniques pròpies del perfil Monitor/a de Temps Lliure. Els joves que venen al programa de voluntariat poden fer suport a qualsevol dels programes del Projecte Socioeducatiu Naüm, donat que s'estableix amb ells un pla de feina.
- **Voluntariat i pràctiques d'estudiants:** Aquest servei vol donar l'opció als joves que cursen estudis superiors de realitzar pràctiques formatives o un voluntariat que els doni competències i coneixements relacionats amb la seva formació.
- **Treball en benefici de la comunitat:** El programa té l'objectiu de treballar la reinserció social, educativa i laboral dels joves que han de complir amb mesures judicials

4. Fomentar la participació de les persones usuàries en el projecte, des de la infantesa hi ha espais per la participació. Moltes de les activitats que realitzam durant l'any són proposades pels infants. I és que sempre hi ha un marge per a l'elecció, que no és només una eina per treballar una actitud activa, sinó també és una eina educativa per establir límits educatius, per treballar la presa de decisions, el treball en grup, la solidaritat entre companys, etc. També treballam plegats en les qüestions de manteniment de les instal·lacions. En aquest sentit, els menors sempre estan implicats en activitats de conservació i decoració del Centre i moltes vegades de tot el barri. En general estan inclosos en les assumptes que més importants són per ells i que més els motiven, és a dir, les pròpies activitats, tot i que per a nosaltres no deixen de ser mitjans per treballar tot això.

Així mateix, pel que fa a la participació en la seva comunitat, des del Centre participam amb tots els grups activament amb totes aquelles activitats comunitàries que són educatives i lúdiques i que generen contextos de convivència: La Rueta, el Maig Cultural, Festes d'Estiu, festes de Nadal. A més a més, ens movem pel barri i per tota la ciutat per a que coneguim els recursos que tenen al seu abast i per a que coneguim altres col·lectius, des de la biblioteca pública, el parc, la piscina, el club de la tercera edat, etc. que estan al propi barri, fins al centre d'informació jove, el casal de joves, l'associació de sords, el centre de Palma, les universitats, etc.

5. Treball des de la perspectiva de gènere. Les mesures metodològiques que prenem des de Naüm per treballar la igualtat de gènere, són:

- En la selecció de participants es prioritzen dones joves amb càrregues familiars i dones en situació de risc, en general. Es posen mitjans per millorar la seva accessibilitat i la conciliació de la vida familiar i laboral. Actualment comptam amb un programa paral·lel que treballa amb un grup de mares joves per aconseguir una millora del maternatge i, al mateix temps, un apoderament de les dones en el món familiar (de parella) i laboral.



- Igualment, en les derivacions des d'aquest programa a altres programes del mateix centre es prioritza aquest col·lectiu.
- Es connecta a les dones a altres serveis de suport que puguin afavorir la seva inserció sociolaboral i la conciliació de la seva vida familiar i laboral.

Concretam dones, i especialment dones joves, en situació de risc de la següent manera:

- Dones amb discapacitat
- Dones desocupades i sense formació.
- Dones titulars de famílies monoparentals i dones joves amb famílies nombroses i/ò càrregues familiars.
- Dones ex- preses.
- Dones amb problemes de consum de tòxics.
- Dones víctimes de la violència masclista
- Dones prostituïdes.
- Dones amb mesures judicials.

L'eina de detecció és el guió de l'entrevista d'acollida i el diagnòstic del perfil d'ocupabilitat i la informació rebuda, en cas de derivacions.

Mesures per millorar l'accessibilitat de les dones al nostres programes i, en definitiva, de millora de la conciliació de la vida familiar i laboral:

- Serveis de canguratge amb voluntariat durant les activitats formatives del programa, sempre que es pugui.
- Derivacions a Serveis Socials d'Atenció Primària i coordinació per facilitar l'accés dels infants a Escoles Infantils i serveis extraescolars.
- Derivació directa del nostre centre a l'Escola Municipal d'Infants de Son Roca.
- Donar suport a les mares en les tasques educatives mitjançant els nostres programes (Espai Familiar, Suport terapèutic, activitats extraescolars, etc.).
- Escola d'estiu i menjador d'estiu del Centre pels fills de les usuàries.
- Fomentam la formació donant:
 - Prioritat en les inscripcions del SEILS
 - Prioritat d'inscripció en PQI Bàsica de Llanterna.
 - Prioritat d'atenció per part de la Psicòloga del Centre.
 - Treball conjunt de casos amb Càritas i accés al seus projectes formatius.
 - Millora de la funcionalitat tecnològica mitjançant tallers de capacitació informàtica.
- Recerca de beques per formacions.



C. SISTEMA D'AVALUACIÓ DE PROGRAMES GRUPALS, COMUNITARIS I PEI

1. Avaluació diagnòstica.

A nivell comunitari, estudi de la població del territori mitjançant prospecció documental i territorial. S'observen grups poblacionals, dinàmiques de relació veïnal, conductes dels grups dins l'espai públic, diferents activitats a l'espai públic, s'observen diferències per edat i gènere. També es valoren els factors de risc i protecció a nivell comunitari.

A nivell de grup, inicialment es fa una observació de grup, dels seus integrants, de les relacions establertes, de les característiques individuals i de les NEE dels membres. Es valora segons les pràctiques restauratives quin grau de cohesió i cooperació té el grup. S'estableixen espais de diàleg assemblearis per tal de conèixer les valoracions de tots/es integrants.

A nivell individual, consisteix en un procés de presa de consciència per part de la persona atesa dels recursos dels que disposa i dels que vol potenciar en forma de solucions trobades fins el moment. Inicialment la tècnica avalua quin perfil de persona té davant i enfoca la intervenció segons el seu nivell de motivació i consciència. (fugitius, segrestats, visitants, demandants i responsables).

Finalment, mitjançant la redacció de la memòria, es fa un balanç sobre les característiques detectades de les persones ateses en els diferents programes, partir de l'observació realitzada i les dades recollides durant la implementació del programa per introduir noves metodologies i millores per l'any vinent

- 2. Setmanalment: Avaluació Contínua del projecte.** Aquesta avaluació planteja la avaluació contínua del desenvolupament de les accions i activitats de cada programa. S'avalua setmanalment en la coordinació d'equip entre les tècniques i la coordinadora del programa. També s'avalua mitjançant la coordinació amb altres professionals involucrats en els projectes (ja siguin individuals, de grup o comunitaris), en les reunions de xarxa (serveis socials, serveis educatius, serveis sanitaris) i en les reunions de les coordinadores de tots els programes per valorar situacions de persones ateses a diferents programes de l'entitat.

Per cada cas i per cada acció, es fa una avaluació contínua del que es tenia previst i el que es realitza, de la idoneïtat del col·lectiu que atenem i el grau de participació i satisfacció dels implicats. Aquesta avaluació s'emprarà per realitzar la avaluació semestral i final.

- 3. Quinzenalment**, cada tècnica, amb la coordinadora del programa, valora el procés individual, de grup i comunitari en els diferents tallers i recollint la informació de les entrevistes, l'observació feta a les activitats, els retorns d'altres professionals i els registres de seguiment (Coordinació Individual).

A nivell individual, mensualment també es fa una entrevista individual amb les persones ateses d'avaluació del seu Pla de feina, marcant nous objectius i/o re formulant els anteriors.

- 4. Trimestralment**, s'avaluaran les accions de grup si es perllonguen en el temps i també en el moment de finalització dels tallers.
- 5. Semestralment s'avalua el compliment dels resultats esperats.**



Per una banda, s'avaluen els resultats relacionats en el procés d'inserció individual, amb els processos grupal i comunitaris. S'avalua el funcionament de les accions segons l'adequació de les estratègies i activitats als objectius. Es fa una reunió amb les persones ateses, ja sigui individual o de grup, per traslladar-los la valoració feta per les tècniques del programa i es passa **una enquesta d'avaluació, també semestralment**.

Per altra banda, es fa una **avaluació de resultats relacionats amb el programa**, com el objectius, accions i activitats, cobertura de les necessitats detectades, funcionament de l'equip, impacte de les accions, etc.

6. Anualment, es redacta una memòria amb una avaluació final de l'impacte del projecte, recollint totes les dades per avaluar els indicadors d'objectius, d'activitats i avaluant la metodologia emprada, fent propostes de millora.

7. Es passa una enquesta de satisfacció al final del procés de cada persona atesa i al final de cada acció de grup.

III. CONTEXT DE TREBALL.

El Centre Naüm va començar a l'any 2000 realitzant activitats lúdiques i engrescadores, amb un grup de joves reduït amb el què es contacta gràcies a la presència dels professionals al carrer i a l'establiment del vincle educatiu amb els menors. L'any 2001, la Parròquia de Sant Roc i Naüm (Germanes de la Caritat) varen decidir, veient la urgent necessitat, **retornar la figura de l'educadora del carrer al barri**. Durant aquests darrers 20 anys s'ha anat establint relació amb infants, joves i les seves famílies. Gràcies a aquesta relació i a la detecció de múltiples necessitats de la població, s'han anat dissenyant nous programes d'atenció socioeducativa i psicosocial. Actualment, **tenim en marxa 20 serveis comunitaris, en els quals es fa feina amb 40 grups. Així mateix, comptam amb un equip de 30 professionals, que atenen al voltant de 893 persones entre infants, adolescents, joves i adults que participen a nivell comunitari, de grup i individualment.**

Per tant, es tracta d'un Centre d'Atenció Comunitària de continuïtat dissenyat específicament per abordar la realitat que viuen els/les infants, famílies i joves del territori.

1. CARACTERÍSTIQUES DEL TERRITORI.

El territori abraça les quatre barriades: Son Anglada, Son Ximelis, Son Roca i Son Serra-La Vileta, que es troben situades en la perifèria de Palma i dintre del districte de Ponent. Es troben delimitades per la carretera de Puigpunyent i per la Via Cintura. A més, aquestes barriades es troben connectades entre sí per la línia d'autobús número 8, amb una freqüència de 20 min aproximadament; aquesta línia és la encarregada de connectar aquesta part perifèrica amb el centre de la ciutat.

En la configuració del territori es poden observar certes diferències visibles en la part urbanística donant lloc a diferències sociològiques, com a conseqüència de diferents factors que s'han anat donant dins el territori (socials, tipus d'habitatge, ...).

En un primer moment, trobam la zona de Son Anglada constituïda per solars i habitatges unifamiliars, on predomina la part rural. La barriada es troba delimitada per les zones de Son Ximelis i Son Roca i per l'altra part per la carretera de Puigpunyent.

Després trobam la barriada de Son Ximelis, situat a la perifèria de la ciutat de Palma i delimitat per les zones de Son Roca i Son Anglada. En contrast amb la estructura més rural de Son Anglada, Son Ximelis es configura com un nucli urbà format per edificis amb un total de 1.302 habitatges, que foren construïdes als anys 70' com a habitatges de protecció oficial i que, des de la seua construcció ha presentat problemes estructurals greus. Dins el territori es pot observar un deteriorament dels habitatges, donant per diferents factors, i la manca d'adequació dels espais públics.

Una altra zona d'actuació és la de Son Roca, constituïda per un grup d'habitatges unifamiliars amb pocs veïnats, on podem observar un dibuix de carrers llargs que no afavoreixen una interacció social entre els veïnats. Aquesta barriada de Palma es troba situada al peu de la muntanya de Puigpunyent, delimitada al Sud per l'autopista de Ponent i pels camps al Nord.

Taula 1: Característiques urbanístiques de les barriades



BARRIADES	CARACTERÍSTIQUES
SON ANGLADA	-Constituïda per solars i habitatges unifamiliars. -Predomina la part rural.
SON XIMELIS	-Es configura com un nucli urbà d'edificis de protecció oficial amuntegats. -Format per edificis amb un total de 1.302 habitatges. Amb la densitat de població més alta de Palma. Aquest fet fa especialment greu els efectes del confinament en habitatges reduïts i/o que no reuneixen les condicions d'habitabilitat.
SON ROCA	-Constituïda per un grup d'habitatges unifamiliars amb pocs veïnats. -Dibuix de carrers llargs que no afavoreixen una interacció social entre els veïnats.
SON SERRA-LA VILETA	-Format pels dos nuclis originaris de Son Serra i La Vileta. -Fins la configuració del territori trobam un gran contrast ja que podem trobar zones d'habitatges unifamiliars e independents tant com blocs de pisos.

Font: Elaboració pròpia

Segons dades del Padró Municipal a 31 de desembre de 2019, Son Serra-La Vileta disposa de 6.389 habitants, Son Roca té 2.224 habitants, Son Ximelis té 2.436 habitants i Son Anglada aglutina 587 habitats. Per tant, en el territori on Naüm Son Roca realitza la seva tasca social té una **població 11.636 persones, de les quals 2.4737 són infants i joves de 0 a 19 anys**. Pel que fan a la gent gran, és a dir, més de 64 anys, aquesta suma 1.932 persones

Taula 2: Població per gènere i grups d'edat en els territoris

	SON SERRA-LA VILETA				SON ROCA				SON XIMELIS				SON ANGLADA			
	HOMES	DONES	TOTAL	%	HOMES	DONES	TOTAL	%	HOMES	DONES	TOTAL	%	HOMES	DONES	TOTAL	%
0 a 12 anys	386	377	753	11,92	175	191	366	16,46	164	154	318	13,05	36	31	67	11,41
13 a 19 anys	246	240	486	7,59	114	92	206	9,26	92	109	201	8,25	19	21	40	6,81
20 a 64 anys	2095	2020	4115	64,31	671	659	1330	59,8	748	740	1488	61,08	176	158	334	56,9
Mé de 64 anys	438	597	1035	16,17	121	201	322	14,48	180	249	429	17,61	76	70	146	24,87
Total	6389				2224				2436				587			

Font: Padró Municipal (2020)

D'altra banda, cal destacar que d'acord al Padró Municipal, el territori on treballa **Projecte de Socioeducatiu Naüm Son Roca** aglutina la barriada amb la major densitat de població de Palma. Es tracta de Son Ximelis, que té una densitat de població de 525 habitants per hectàrea. Aquest fet suposa una problemàtica afegida als seus habitants, degut als **efectes del confinament** i al nucli urbà on està ubicat, ja que són **habitatges de protecció oficial molt reduïts i/o que no reuneixen les condicions d'habitabilitat**.



Taula 3: Població per gènere, superfície en har. i densitat en els territoris

TERRITORI	HOMES	DONES	TOTAL	SUPERFÍCIE HAR.	DENSITAT HAB/HAR
Son Serra-la Vileta	3.165	3.234	6399	62,07	103,093
Son Roca	1.081	1143	2224	54,72	40,6432
Son Ximelis	1.184	1252	2436	4,64	525
Son Anglada	307	280	587	743,2	0,789827
TOTAL	5.737	5.909	11646	864,63	

Font: Padró Municipal (2020)

La majoria de la població de Son Roca, Son Serra-La Vileta, Son Ximelis i Son Anglada són **nascuts a Palma**. Tot i això, és un territori on hi ha una **presència important de persones procedents de la península**. Cal destacar que a **Son Ximelis hi ha una comunitat d'ètnia gitana molt important**.

Taula 4: Població per lloc de naixement

TERRITORI	PALMA	ILLES BALEARES	RESTA ESPANYA	ESTRANGER
Son Serra-La Vileta	3.791	250	1436	922
Son Soca	1.234	93	482	415
Son Ximelis	1.331	81	655	369
Son Aglada	340	37	99	111

Font: Padró Municipal (2020)

Respecte al lloc de procedència de les persones que viuen a Son Roca, Son Serra-La Vileta, Son Ximelis i Son Anglada, la majoria són europeus. Tot i això, hi ha persones procedents d'altres continents: 360 persones procedents d'Amèrica, 184 persones de l'Àfrica i 41 d'Àsia.

Taula 5: Població per continent

TERRITORI	AFRICA	AMERICA	ASIA	EUROPA
Son Serra-La Vileta	29	197	19	6154
Son Soca	85	60	10	2068
Son Ximelis	65	73	10	2288
Son Aglada	5	30	2	550
TOTAL	184	360	41	11060

Font: Padró Municipal (2020)

Dades relatives a la formació acadèmica

Un de cada cinc habitants de Palma (el 19,81%) no sap ni llegir ni escriure o no té estudis, i la meitat, el 51%, està en aquesta situació o només té estudis primaris. Tot i això, si posam el focus en els barris



de Son Serra-La Vileta, Son Roca, Son Ximelis i Son Anglada, podem observar que respecte altres territoris de Palma, **Son Ximelis té un percentatge molt alt de persones analfabetes (5'37%) i que gairebé un 36% no disposa d'estudis primaris.** Aquest fet comporta que moltes persones del territori on actua el Projecte Socioeducatiu Naüm Son Roca **tinguin series dificultats a l'hora d'entrar en el mercat laboral.** En aquest sentit, si tenen feina, aquesta és precària i temporal, i moltes vegades submergides. Per tant, **el factor de risc més important en els joves de Son Roca és l'educatiu. I és la infància i adolescència són les etapes claus per prevenir l'exclusió social, on l'herència social, motivada en ocasions per una baixa formació educativa dels pares, perpetua dita exclusió.**

Segons les dades presentades al Parlament de les Illes Balears i extrets de les Jornades sobre Abandonament Escolar 2018, Espanya és el país que ostenta la pitjor taxa d'abandonament prematur de l'educació i la formació respecte de la UE (10 ' 7% de mitjana), amb un 19%. Així mateix, cal destacar que les Illes Balears és la comunitat autònoma amb les pitjors dades respecte a el conjunt de l'Estat espanyol, amb un 26'8%.

Taula 6. Dades sobre població de més de 15 anys i per nivell d'estudis.

	Formació de majors de 15 anys per cada variada															
	SON SERRA-LA VILETA				SON ROCA				SON XIMELIS				SON ANGLADA			
	HOME	DONA	TOTAL	%	HOME	DONA	TOTAL	%	HOME	DONA	TOTAL	%	HOME	DONA	TOTAL	%
Analfabet	63	47	110	2,02	22	23	45	2,55	41	68	109	5,37	7	3	10	1,98
Sense estudis	574	595	1169	21,5	189	236	425	24,1	346	384	730	35,9	55	62	117	23,2
Primària	844	839	1683	30,9	276	245	521	29,5	384	359	743	36,6	80	70	150	20,7
Graduat Escolar	117	212	388	7,13	39	43	82	4,64	47	54	101	4,97	15	13	28	5,54
BUP o equivalent	504	416	920	16,9	152	130	282	16	108	115	223	11	46	36	82	16,2
FP	155	150	305	5,61	32	27	59	3,34	17	26	43	2,12	14	8	22	4,36
Grau Mig	102	199	301	5,53	42	59	101	5,72	11	26	37	1,82	14	15	29	5,74
Grau Superior	259	304	563	10,4	113	139	252	14,3	22	23	45	2,22	34	33	67	13,3

Font: Padró Municipal (2020)

Aquesta realitat, d'acord amb l'informe de Detecció de Situacions de Pobresa i / o Exclusió social de la Població de Palma 2017, elaborat per l'Àrea de benestar i Drets Socials de l'Ajuntament de Palma, afecta especialment els menors en situació de dificultat i risc social i en les barriades més vulnerables de Palma, i Son Roca no és una excepció.

A més, **des de Naüm es considera que aquest factor incideix de forma molt clara en la desigualtat de gènere**, ja que s'ha detectat que en les famílies amb més dificultat social, les **filles menors assumeixen moltes responsabilitats domèstiques** i, en molts casos, de **cura de els germans petits**, presentant problemes importants d'absentisme escolar i, per tant, abandonament prematur de l'escolarització obligatòria. Conseqüentment, aquest fet provoca que moltes dones joves estiguin infraformades i tinguin una tendència cap a les activitats socials reproductives, en detriment de les activitats socials productives, tal com es constata a la Taula 6.

Així doncs, aquestes presenten una capacitat menor d'accés a el món laboral, alimentant el cercle de la desigualtat de gènere. En aquest sentit, cal destacar que l'estudi elaborat per EAPN-Espanya "Difusión de Resultados: Estudio de Género y Desigualdad" posa de relleu que la majoria de la població entre els 30 i els 34 anys d'edat, que ni estudia ni treballen són dones (25,15% dones, enfront d'un 15,3% d'homes). En aquest sentit, l'experta Sali Guntín, Vicepresidenta d'EAPN, assenyala que Eurostat atribueix aquesta diferència a què són elles majoritàriament les que tenen cura dels més petits de la família o algun altre membre i ha destacat que en el cas de la comunitat gitana gairebé 6 de cada 10 dones joves (58%) estan fora de mercat laboral i de el sistema escolar, atès que es dediquen a la feina domèstica.

A més cal destacar que segons l'informe d'EAPN-Espanya (2019) tenir fills i/o filles esdevé un factor de risc de pobresa i/o exclusió, ja que les llars en què viuen menors tenen taxes més altes de pobresa que aquelles llars formades només per persones adultes. En aquest sentit, **la situació és especialment**



preocupant en les llars monoparentals i monomarentals, 50% de les quals estan en risc de pobresa i/o exclusió segons el mateix informe

D'altra banda, els i les joves de Son Roca, a més de tenir un nivell educatiu baix, tenen una experiència de fracàs i d'abandonament prematur. Això comporta una dificultat més per retorn a la formació i al sistema educatiu reglat. A més, els resta possibilitats d'optar als programes ocupacionals formals, si no tenen un acompanyament personal adequat.

Així mateix, cal destacar que abandonament de l'institut anticipadament, suposa que els i les joves pateixin un fort deteriorament personal i una pèrdua de les habilitats adquirides durant la infància, així com un important descens de la motivació cap a la construcció del seu projecte de vida i cap a la cultura de l'esforç, buscant vies fàcils d'accés a l'oci i al consum (robatoris, tripijocs, consum de tòxics, etc.).

En el territori hi ha altres factors que afecten el procés d'inserció social i laboral de la població més jove de Son Roca, entre els quals destaquen l'analfabetisme funcional i informàtic o la manca d'accés a les TIC, la falta d'experiència laboral, de competències tècniques, de competències instrumentals bàsiques, de competències transversals i el desconeixement dels canals formals de recerca de formació i ocupació.

2. UN ANÀLISI DE LA POBLACIÓ DEL BARRI

Son Roca -Són Ximelis- Son Anglada, territori més proper al nostre centre, segons el padró municipal 2020, compta amb 5364 habitants, de les que, dels que més de la meitat viuen als habitatges de Son Ximelis. La població d'aquestes tres barriades ha augmentat considerablement des de l'any 2000. Així i tot, aquestes dades no tenen en compte el gruix de població que viu recuperant habitatges que els bancs tenen en propietat buides a la barriada. En tots els blocs hi ha diversos pisos de potada, recuperats per famílies que han estat desnonades, a la vegada, pels mateixos bancs. Totes aquestes persones no estan empadronades. Estem vivint una segona onada de desnonament de persones que ocupen habitatges dels bancs, ja que aquests no volen negociar amb les famílies fórmules de lloguer social o opcions de compra.

- Hi ha un gruix important de la població de Son Ximelis que és jove (més del 19% de la població són infants i joves) però també hi ha moltes persones majors que viuen a la barriada (33 % del total).
- Ha augmentat la població d'ètnia gitana provenint altres barriades de Palma que han estat desnonades i que ara ocupen habitatges de Son Roca propietat dels bancs.
- A nivell educatiu i formatiu, les dades de la població són les següents:
 - Hi ha un alt grau d'analfabetisme en comparació de la resta de barriades de Palma.
 - El 40 % només ha cursat els estudis primaris
 - El 41 % té la primària incompleta
 - El 15 % no tenen cap tipus d'estudis
 - Hi ha un 3.35 % de persones que ha cursat estudis de grau professional o mitjà, ESO/ Batxiller Elemental.
 - Més del 60 % dels joves abandona els estudis abans de finalitzar l'Educació Secundària Obligatòria.
 - L'índex de fracàs escolar i d'absentisme escolar als col·legis de primària és molt alt.
 - El 30 % dels alumnes dels CP repeteixen cursos.
 - El 20 % de l'alumnat dels CP està als programes d'integració i de compensació educativa.
- La majoria de la població adulta es dedicava, abans de la crisi, a treballs relacionats amb la construcció i al sector de serveis. Actualment la majoria d'aquesta població està en situació d'atur. Aproximadament parlem d'un 65% de la població activa o més donat que amb la crisi del coronavirus són molts/tes les que no han pogut aconseguir una feina, encara que sigui precària.



3. CARACTERÍSTIQUES DEL BARRI DE SON XIMELIS SEGONS L'INFORM REALITZAT PER L'ÀREA DE BENESTAR I DRETS SOCIALS "DETECCIÓ DE SITUACIONS DE POBRESA I/O EXCLUSIÓ SOCIAL DE LA POBLACIÓ DE PALMA", DE L'AJUNTAMENT DE PALMA.

D'aquest informe destacam:

SON XIMELIS està en el 4rt lloc entre els barris de major vulnerabilitat de Palma per :

1. Alta densitat de població.
2. Taxa d'instrucció insuficient molt elevada.
3. Baix índex de persones amb titulació universitària.
4. Alta taxa de dependència.

Així i tot, no destaca per un alt nivell d'atenció des dels Serveis Socials Municipals ni apareix entre els barris més vulnerables en les diferents dimensions d'estudi d'aquest informe (ja que l'estudi de les dimensions tenen com indicadors les ajudes concedides a la població atesa als serveis socials municipals).

Per àrees, els factors de risc que detectam més freqüentment són:

Mancances de l'entorn social:

- Manca de recursos socioeducatius adequats a les necessitats socioeducatives dels menors i en la realitat social de les famílies.
- Espais públics poc educatius, amb poca supervisió adulta.
- Normalització de la venda de drogues i elevat índex de consum.
- Grups de joves i adults que realitzen activitats delictives.

Factors de risc propis de la població general:

- Baixos recursos econòmics.
- Elevat índex d'atur.
- Manca de preparació i formació.
- Manca d'eines per la recerca de feina.
- Falta de competències laborals
- Falta de competències digitals
- Inestabilitat laboral. Treballs precaris en molts casos dins de l'economia submergida; amb sous baixos i horaris poc adaptats per a les famílies.
- Desconeixement dels recursos socials de què disposen i les seves funcions, i percepció negativa dels serveis d'assistència social.
- Dificultats per la conciliació familiar entre les famílies
- Moltes famílies nombroses i també moltes famílies mono-parentals



Factors de risc de les famílies:

- Dificultats econòmiques familiars per a cobrir necessitats bàsiques.
- Inestabilitat laboral. Treballadors pobres amb males condicions de feina.
- Manca de preparació i formació.
- Dificultats per a la conciliació familiar
- Dificultats d'accés al preu de l'habitatge.
- Molta ocupació i amuntegament dins les llars.
- Figura paterna sovint absent. Són les mares les que es fan càrrec de la família en solitari.
- Figura paterna amb mesures judicials. Freqüents empresonaments i altres mesures.
- Pares molt joves i sense formació ni feina estable.
- Moltes famílies nombroses. També moltes famílies nombroses monomarentals.
- Absentisme escolar intermitent justificat pels pares i mares.
- Violència de gènere
- Rols desiguals dins la família. Manca de coresponsabilitat a la llar.
- Problemes de salut. Molts infants amb problemes de necessitats educatives especials.
- En molts de casos de separació, el pare abandona les responsabilitats parentals.
- Violència de fills a mares, quan aquests es tornen majors i la mare ha estat educativament inconsistent (absent, negligent, sobre-protectora, etc.).
- Violència entre germans. Al·lotes i al·lots, en menys mesura, molt joves amb càrregues familiars dels seus germans i germanes petites. No tenen les habilitats de cura i educació necessàries.
- Els pares / mares són poc coherents educativament.
- En molts casos, la comunicació familiar es deficitària i negativa.
- En molts casos, la vinculació familiar s'ha danyat per crisis familiars.
- Mares / pares no són capaços de centrar-se en les necessitats dels infants.
- Mares /pares no són capaços de posar uns límits educatius i afectius als seus fills/es.
- Mares / pares no supervisen als seus fills i filles durant la infantesa i en la pre-adolescència ja no són capaços.
- Molts pares i mares no són conscients de les seves dificultats parentals ja que ells i elles s'han educat en les mateixes condicions i ho tenen normalitzat.
- Baixa consciència i, per tant, baixa motivació de canvi de les figures parentals i de maternatge.



Mancances detectades dins de l'àmbit escolar:

- Alt grau d'absentisme i fracàs escolar tant en l'educació primària com en la secundària.
- Abandonament de l'ensenyament secundari prematur; baix nivell educatiu i formatiu de la població adulta.
- Manca de programes dins dels IES per millorar la motivació i evitar l'abandonament escolar, etc

Factors de risc que pateixen els infants i pre adolescents:

- Infants i pre-adolescents amb carències afectives tant a nivell de família com entre iguals i altres figures importants (mestres, padrins, família extensa, etc.)
- Els menors mostren autoestima negativa (dificultat de vinculació afectiva, autoconcepte negatiu, autopercepció de capacitat baixa, no segueix pautes).
- Nins i nines amb poca autonomia per l'edat que tenen.
- Infants decaiguts i passius
- Infants i pre adolescents que manifestacions de conductes extremes (molt de contacte físic o nul contacte físic).
- Conductes sexuals inadequades o conductes sexualitzades.
- Els menors no segueixen hàbits d'alimentació, horari i higiene coherents.
- Menors amb manca d'habilitats socials.
- Menors estigmatitzats comunitàriament.
- Pre-adolescents sense perspectives de futur o amb expectatives de futur poc adaptades al seu moment evolutiu (infants de 9-10-11 anys compromesos a matrimoni, cap supervisió adulta durant tot l'horabaixa, oci amb joves de 18-25 anys, etc.).
- Absentisme escolar.
- Manca de motivació per les tasques escolars.
- Molts menors no compleixen els objectius curriculars de la seva etapa.
- Manca de recursos pedagògics a un Centre Educatiu del barri.
- Mesures disciplinàries desproporcionades d'un CEIP degut a un episodi conflictiu al mateix.
- Els infants no fan els deures a casa, allà no se'ls pot ajudar.
- Els pares i mares no assisteixen a les reunions de l'escola. Mares i pares desconeguts al Centre Escolar.
- Famílies que no surten de casa.
- Menors que verbalitzen estar sols a casa.



Els factors de risc que pateixen els joves:

- Baix nivell educatiu i formatiu de la població.
- Les famílies no poden garantir la cobertura de les necessitats bàsiques.
- Limitacions de l'entorn social de generar un context educatiu on es garanteixin els drets dels menors.
- Espais públics poc educatius, amb poca supervisió adulta.
- Fàcil accés al consum i venda de drogues als barris (normalització).
- Manca de supervisió i d'habilitats educatives bàsiques per part dels pares i mares.
- Molts joves estan en situació d'atur i no han treballat mai i no tenen perspectives de poder fer-ho.
- Poc o cap accés a activitats d'oci que suposin una despesa econòmica
- Dificultats per relacionar-se amb altres que no siguin del seu país o ètnia
- Manca de normes i límits clars per part dels adolescents.
- Pares molt joves i sense formació ni feina estable

Factors de risc en relació amb la salut:

- Menors i adults amb un deficient seguiment sanitari: no compleixen les revisions pediàtriques, calendari de vacunació
- Hàbits poc saludables dels infants (manca d'esport, alimentació poc saludable, hàbits higiènics deficients, roba inadequada pel temps, dormir menys del que necessiten, etc.)
- Diversitat funcional i Necessitats Educatives Especials no ateses
- Maltractaments i agressions, risc de patir abusos i maltractes per manca d'una supervisió adequada, al carrer i dintre de les famílies
- Consum de tòxics
- Pràctiques sexuals de risc en joves
- Casos de sobreprotecció en cas de símptomes de malaltia lleu (absentisme escolar)

Relacions amb serveis socials.

- Algunes famílies tenen por als serveis socials d'atenció primària i específica. A més, hi ha un dificultat d'arribar-hi per la seva llunyania física. Cal destacar que tenim casos que empren els serveis amb cronicitat i dependència, relacions conflictives i desconfiança mútua entre serveis socials i els casos més cronicats, dificultat de Serveis Socials i Naüm de treballar amb el Servei de Protecció de Menors.



3. LES PERSONES QUE ATENEM AL CENTRE:

El nostre suport a la població en risc d'exclusió social dels barris que atenem passa per:

1. Intentar compensar el pes de **l'HERÈNCIA SOCIAL** (posició socioeconòmica i nivell educatiu de la família) dels/ de les infants i joves que atenem, procurant un ascens del nivell educatiu, en sentit ampli, dels fills i de les filles respecte als pares i mares.
2. Reforçar el teixit social debilitat dels barris, amb la creació de projectes i recursos comunitaris, augmentant les relacions interpersonals positives, que són el recolzament de context i que suposen elements de control social per part de la comunitat davant els riscos que pateixen infants, adolescents i joves.
3. Oferir serveis socials i educatius que siguin un suport i facilitin la conciliació entre la vida domèstica i la vida laboral en precari que pateixen les famílies connectades (amb un biaix de gènere molt important).

Aquesta intervenció, tant limitada, la veiem necessària perquè contribueix a garantir els drets de la població, com a manera de compensar la desigualtat social que existeix estructuralment a la nostra Ciutat. S'ha de dir, que no hem renunciat a intervenir individualment amb les persones en risc d'exclusió que atenem. Hem intentat, com la majoria de serveis socials, la inserció social a través de la capacitació i inserció laboral de les persones joves i adultes que atenem. Amb un treball intens dels factors personals, per què aquestes persones puguin arribar als paràmetres exigits pel mercat laboral. Tenim dos programes per la inserció sociolaboral i 2 de formació en aquesta línia. Així i tot, veiem com les persones que fan un bon procés personal i aconseguen la inserció, segueixen essent persones en risc d'exclusió, donades les condicions laborals precàries a les que estan sotmeses. És el que en sociologia s'anomenen treballadors pobres, persones que s'inserten laboralment, però no accedeixen a llocs de feina dignes ni estables.

Reforçant la nostra intuïció analitzam les dades; la majoria de la població que atenem, que està exclosa del mercat de treball, no té acreditació educativa. **El 71 % de les persones ateses no té cap acreditació educativa.** Les persones amb més dificultat d'inserció laboral estable han estat els homes immigrants i les dones tant immigrants com autòctones. El fet d'haver format una família a una edat molt primerenca, abans de tenir la primera feina, està relacionat amb la dificultat de trobar feina de moltes dones, així com també, els problemes de salut, la pèrdua d'habitatge, les ruptures de convivència de la unitat familiar, etc. Per descomptat, el problema principal de les persones joves i adultes a l'hora de trobar feina estable és la manca d'oportunitats de contractació indefinida que ofereix el mercat i les facilitats per l'acomiadament. La transició a la vida adulta de les persones que atenem és molt primerenca, sense formació i, molts cops sense feina, formen una nova família. Aquest fet els situa en un elevat risc d'exclusió social per ells, elles i el seus fills i filles. *** Casar-se sent molt jove i tenir una maternitat primerenca, junt amb la precarietat laboral associada a l'abandonament dels estudis és una combinació que incrementa molt el risc de pobresa i exclusió social, especialment per les dones.*

Un dels problemes essencials que trobam en les famílies que atenem és la manca de dret a l'habitatge digne. El 25% de les famílies ateses durant 2021 ocupen habitatges a Son Ximelis. El 59 % de les famílies ateses han fet demandes per pobresa energètica i el 8 % ha tingut talls de subministrament energètic. Totes aquestes famílies amb menors a càrrec. Aquest fet contrasta amb les declaracions dels responsables de Benestar Social en quan al descens de les demandes d'ajudes de llum i aigua a serveis socials i amb les dades d'atenció del CMSS de la barriada de Son Ximelis, segons Informes recents*. Aquest, sembla ser, un problema invisible per l'administració pública.



El 30 % de les demandes que hem tingut, han estat per urgència social i econòmica. Des de Naüm no donam una resposta directa a aquestes demandes. La nostra intervenció es centre en l'acollida i acompanyament als recursos i serveis adequats. La major part de vegades fem derivacions a serveis socials, a Càritas o altres serveis que puguin respondre segons la tipologia d'urgència.

Pel que fa a la pobresa infantil, tan anomenada darrerament, creiem que no és necessari argumentar com la socialització primària és essencial en el procés d'exclusió social de les persones. ***L'origen social i les condicions de vida precàries expliquen el baix progrés escolar com també el fet que l'individu hagi viscut la seva infància amb estructures no convencionals... Entre les variables conductuals que mostren una associació negativa amb el rendiment escolar, hi figuren la manca d'adhesió als valors i objectius de l'escola, sobretot quan aquesta desafecció comporta un grau d'inadaptació tan alt que acaba amb una expulsió del centre educatiu.* En aquest sentit, cal destacar que el 45 % de les famílies en risc ateses a Naüm són d'ètnia gitana i el 20 % de procedència estrangera, una dificultat cultural afegida per la inclusió social i educativa d'aquestes persones adultes i menors.

Un 40 % de les demandes de la població estan centrades en les necessitats dels infants, adolescents i joves respecte a la seva inclusió educativa a primària i secundària, la inserció sociolaboral, la formació i al treball de les habilitats i capacitats personals. També moltes d'aquestes demandes estan motivades per la necessitat d'accedir a un lloc de treball (necessitats econòmiques) i de poder conciliar la vida laboral i la vida familiar i augmentar la supervisió dels i de les menors a càrrec.

Un altre gruix important de demandes són aquelles que fan referència a la gestió de la vida familiar. Un 15 % de les demandes són per millorar les habilitats de maternatge i criança i l'apoderament de les dones en els seus rols familiars.

Aquest és, per nosaltres, un motiu més per no individualitzar els problemes socials. Les competències parentals de les mares i pares es veuen directament afectades per les condicions materials d'existència. Les entitats socials no tenim possibilitat de canviar les estructures econòmiques de mercat. Per aquest motiu, intentam acompanyar a les persones en risc d'exclusió en la seva odissea d'aconseguir mantenir un habitatge i cobrir necessitats bàsiques, arribar als mínims exigits per ser treballadors i treballadores adaptables i flexibles i pares i mares competents segons els nostres paràmetres, els dels treballadors i treballadores d'allò social.

El present document és el recull de les accions concretes que volem dur a terme els treballadores i les treballadors de Naüm. Accions guiades per les demandes de la població, pel nostre enfocament social, comunitari i de dret socials.

Les propostes pel proper any donen especial importància a les actuacions que fomentin els següents eixos de feina:

1. L'ascens del nivell educatiu i formatiu d'infants, adolescents, joves i adults del territori.
2. Perllongar els períodes d'estudi i formació, retardant la formació de noves famílies entre adolescents.
3. Aconseguir una atenció i escolarització primerenca dels infants (abans de l'obligatòria) del territori.
4. Generar serveis i programes que donin suport a les famílies, especialment, a les dones de les famílies, en la conciliació familiar i laboral.
5. Generar contextos comunitaris per treballar la convivència i la participació social.

Aquests eixos de feina les entenem com a factors de protecció que poden contrarestar els factors de risc anomenats.



IV. LÍNIES DE FEINA

Les línies que treballam al centre Naüm són les següents:

1. Servei per infants i adolescents
2. Servei per joves
3. Serveis per famílies
4. Serveis d'atenció psicosocial - sociolaboral
5. Serveis de desenvolupament comunitari i en xarxa
6. Serveis de voluntariat transversal

LÍNIA 1 SERVEIS PER INFANTS I ADOLESCENTS

Objectius:

- Millorar les capacitats personals dels menors i adolescents.
- Augmentar la motivació escolar .
- Millorar el rendiment acadèmic.
- Implicar a la família en el procés educatiu del menor.
- Millorar la integració dels menors en els centres educatius.
- Oferir alternatives d'oci.
- Millorar les habilitats socials.
- Millorar la comunicació.
- Desenvolupar la intel·ligència emocional i l'autoestima.
- Augmentar la supervisió dels i de les menors.
- Augmentar l'autonomia dels i de les participants
- Millorar l'accés al futbol federat a menors en desavantatge social.
- Millorar l'accés al futbol a les adolescents i les joves de la barriada.

Per aconseguir aquests objectius es desenvoluparan els següents serveis:

- Centre de Dia (Suport Escolar i Activitats Lúdiques)
- Escola d'Estiu
- Campaments
- Atenció terapèutica
- Projecte de Psicomotricitat
- Escola social mixta de Futbol (Conveni Singular Aj. Palma) amb la Fundació Reial Mallorca.

Es preveuen unes 150 persones participants dels projectes i programes.

Hi treballaran:

- 6 TÈCNIQUES SOCIOEDUCATIVES.
- 6 MONITORS/ES DE TEMPS DE LLEURE.
- LA PSICÒLOGA DEL CENTRE.
- LA PSICOMOTRISTA TERAPÈUTICA
- ENTRENADOR / EDUCADOR DE FUTBOL.
- 2 TÈCNIQUES DE COMUNITARI.
- TRES COORDINADORES DE PROGRAMES.
- LA GERENT I LA DIRECTORA.
- PERSONAL ADMINISTRACIÓ
- TÈCNIQUES DE COMUNITARI EN ACTIVITATS COMUNITÀRIES.



LÍNIA 2. SERVEIS PER JOVES

Objectius:

- Millorar les capacitats personals dels joves.
- Augmentar la motivació escolar .
- Millorar el rendiment acadèmic.
- Implicar a la família en el procés educatiu del menor.
- Millorar la integració dels menors en els centres educatius.
- Oferir alternatives d'oci.
- Millorar les habilitats socials.
- Millorar la comunicació.
- Desenvolupar la intel·ligència emocional i l'autoestima.
- Augmentar la supervisió dels i de les menors.
- Augmentar l'autonomia dels i de les participants
- Millorar l'accés al futbol a les adolescents i les joves de la barriada.
- Atendre integralment a joves en risc social, treballant les seves competències laborals per possibilitar el canvi de factors personals i millorar la seva ocupabilitat al llarg de la vida.
- Augmentar els factors competencials que afavoreixen la inserció de joves en risc social i trajectòria de fracàs escolar.
- Que els joves adquireixin destreses, habilitats i actituds pel procés d'inserció laboral del perfil de llanterneria i climatització domèstica, en el perfil d'ajudant de cuina, en el perfil de neteja d'edificis i locals i en el perfil de monitor de lleure.

Per aconseguir aquests objectius es desenvoluparan els següents serveis:

- Centre de dia, Escola d'Estiu i Campaments (fins a 18 anys)
- Atenció terapèutica
- Espai Autogestionat (Conveni Singular Aj. Palma)
- PQI Bàsica de Llanterneria
- Servei d'Orientació Professional per a joves en risc d'Exclusió Social.
- Voluntariat de Joves en Risc

Es preveuen 150 participants dels projectes i programes.

Hi treballaran:

- 4 TÈCNIQUES SOCIOEDUCATIUES.
- LA PSICÒLOGA DEL CENTRE.
- 4 TÈCNIQUES DE COMUNITARI, EN ACTIVITATS DE GRUP I COMUNITÀRIES.
- TÈCNICA DE CENTRES EDUCATIUS
- ENTRENADOR / EDUCADOR DE FUTBOL.
- TRES COORDINADORES DE PROGRAMES
- 4 FORMADORSS/MESTRES/PROFESSOR
- 1 MESTRE PART TALLER LLANTERNERIA
- LA GERENT I LA DIRECTORA.
- PERSONAL ADMINISTRACIÓ



LINIA 3. SERVEIS PER LES FAMÍLIES.

Els objectius d'aquesta línia són:

- Fomentar la pràctica d'estratègies d'estimulació primerenca en els pares i les mares.
- Reforçar el vincle materno/paterno-infantil.
- Donar a conèixer les necessitats dels menors segons el moment evolutiu.
- Detectar i prevenir situacions de risc amb els menors i les famílies.
- Apoderar a les mares en relació al seu rol familiar i social.
- Millorar el concepte dels i de les menors dins les famílies.
- Millorar la comunicació familiar.
- Augmentar les capacitats de criaça de les mares i els pares.
- Que les mares i els pares participin activament a l'entitat i en la vida social i educativa dels seus fills i filles.
- Que les famílies s'apoderin i autogestionin el seu lleure des d'un enfocament comunitari.
- Gaudir de les capacitats de les famílies per la millora de la qualitat de les accions comunitàries de Naüm.
- Que les famílies s'impliquin en les escoles a través de AMIPA's.
- Que les famílies gaudeixin d'ajuda per poder cobrir les necessitats bàsiques mitjançant les beques i els serveis del Programa Proinfància.
- Millorar els hàbits i les oportunitats d'alimentació de la infància i adolescència en desavantatge social.

Per aconseguir aquests objectius es desenvoluparan els següents programes:

- Psicomotricitat en Família
- Mares i Nadons
- Son Roca Petit (Conveni Singular Aj. Palma)
- Serralta Petit (Conveni Singular Aj. Palma)
- CaixaProinfància
- Menjador Escolar d'Estiu
- Teràpia Vincular
- Atenció psicològica

Es preveuen 150 participants dels projectes i programes.

Hi treballaran:

- TERAPEUTA PSICOMOTRIU
- 2 PSICÒLOGUES.
- TALLERISTES.
- TÈCNICQUES DE COMUNITARI EN ACTIVITATS DE GRUP I COMUNITÀRIES.
- DUES COORDINADORES DE PROGRAMES.
- LA GERENT I LA DIRECTORA.
- PERSONAL ADMINSITRACIÓ



LÍNIA 4. SERVEIS D'ATENCIÓ PSICOSOCIAL-SOCIOLABORAL

Els objectius d'aquesta línia són:

- Desenvolupar els recursos psicològics dels i de les participants.
- Desenvolupar els recursos socials dels i de les participants.
- Atendre integralment a adults en risc social, treballant les seves competències laborals per possibilitar el canvi de factors personals i millorar la seva ocupabilitat al llarg de la vida.
- Augmentar els factors competencials que afavoreixen la inserció dels adults en risc social
- Que els adults adquireixin destreses, habilitats i actituds pel procés d'inserció laboral

Per aconseguir aquests objectius es desenvoluparan els següents programes:

- Punt d'informació TSIF (Son Roca Activa)
- Suport a la gestió de tràmits presencials i telemàtics (Son Roca Activa)
- Atenció Terapèutica Individual i Familiar
- Orientació Laboral per persones en risc d'exclusió social i laboral.
- Programa Anual de Formació SAIS de comerç (IMAS), Capacitació en competències tècniques, pre-laborals, instrumentals i transversals en el perfil d'Auxiliar de Comerç.

Es preveuen 150 participants dels projectes i programes.

Hi treballaran:

- LA PSICÒLOGA DEL CENTRE.
- TS SOCIAL DE GRUP I COMUNITÀRIA.
- LES EDUCADORES D'INTERVENCIÓ COMUNITÀRIES, EN ACTIVITATS COMUNITÀRIES.
- L'EQUIP D'ORIENTACIÓ LABORAL
- INTEGRADOR SOCIAL
- 2 COORDINADORES DE PROGRAMES
- LA GERENT I LA DIRECTORA.
- PERSONAL ADMINISTRACIÓ



LÍNIA 5. SERVEIS DE DESENVOLUPAMENT COMUNITARI I EN XARXA

Els objectius d'aquesta línia són:

- El treball en xarxa per desenvolupar alternatives conjuntes de cooperació i solidaritat, donat que tots els grups formals i informals que fan d'agents socials i que participen de la societat tenen un paper clau en la prevenció del risc social

Per aconseguir aquests objectius es desenvoluparan els següents programes:

- Son Roca al Carrer (Conveni Singular Aj. Palma)
- Son Rapinya al Carrer (Conveni Singular Aj. Palma)
- Camp de Serralta al Carrer (Conveni Singular Aj. Palma)
- Coordinadora d'Entitats
- Taula d'Infància

Es preveuen unes 150 persones participants dels projectes i programes.

Hi treballaran:

- LES 4 TÈCNIQUES D'INTERVENCIÓ COMUNITÀRIES.
- LES PERSONES TALLERISTES DE LES ACTIVITATS
- LA TS DE COMUNITARI
- L'EQUIP D'ORIENTACIÓ LABORAL, PUNTUALMENT.
- 2 COORDINADORES DE PROGRAMES
- LA COORDINADORA DE TAULA D'INFÀNCIA
- INTEGRADOR SOCIAL.
- L'EQUIP DE CENTRE DE DIA, PUNTUALMENT.
- LA GERENT I LA DIRECTORA.
- PERSONAL ADMINISTRACIÓ



LÍNIA 6. SERVEIS DE VOLUNTARIAT TRANSVERSAL

Els objectius d'aquesta línia són:

- Col·laborar en les activitats amb els infants.
- Adquirir nous aprenentatges més pràctics
- Complementar la formació acadèmica
- Millorar les habilitats socials
- Complir un compromís
- Formar part d'un grup de voluntaris
- Ser un model positiu i guia pels infants
- Millorar les estratègies d'intervenció amb els menors

Per aconseguir aquests objectius es desenvoluparan els següents programes:

- Voluntariat de Joves en Risc
- Voluntariat i practiques d'estudiants
- Treball en Benefici de la Comunitat

Es preveuen uns 50 participants dels projectes i programes.

- 2 COORDINADORES DE VOLUNTARIAT
- ELS I LES MONITORES DE TEMPS LLIURE
- L'EQUIP DE VOLUNTARIAT
- ELS/LES TÈCNIQUES DE CENTRE DE DIA
- UNA COORDINADORA DE PROGRAMES
- LA GERENT I LA DIRECTORA.
- PERSONAL ADMINISTRACIÓ



V. GESTIÓ DE L'ENTITAT.

1. FUNCIONAMENT INTERN.

El centre Naüm desenvolupa les seves línies de feina a través de cinc equips treball;

1. Equip de casos.
2. Equip d'inserció sociolaboral.
3. Equip de Son Roca Activa.
4. Equip d'Intervenció Comunitària Mestral.
5. Equip de Centre de dia i Escola d'Estiu.
6. Equip de PQI.
7. Equip de Formació.

Els equips es reuneixen setmanalment per al seguiment de projectes tant individuals, de grup com comunitaris.

L'equip de casos està conformat per les tècniques de diferents programes que treballen de manera simultània i integral amb persones participants a diferents programes. Setmanalment la psicòloga confecciona un llistat de casos a tractar amb els quals fem un Pla de feina conjunt i coordinam intervencions durant la reunió.

Les coordinadores de cada programa fan una coordinació individual amb cada tècnica per seguiment del treball dins l'entitat.

Es fa mensualment supervisió professional externa tant dels equips com de casos prioritzats.

Les coordinadores de cada equip es reuneixen amb la direcció tècnica quinzenalment pel seguiment dels programes i els equips.

La direcció es reuneix setmanalment per seguiment de qüestions de l'entitat a nivell de planificació estratègica i tècnica, a nivell institucional i pressupostari.

L'equip de direcció es l'encarregat de la planificació estratègica, del disseny i seguiment tècnic dels programes, de la supervisió tècnica dels professionals, elaboració dels documents tècnics i de la gestió econòmica de l'entitat i de qualitat.

Les coordinadores dels equips són les responsables de la programació i disseny de les activitats, de la supervisió del funcionament dels programes, de la revisió dels Plans de feina desenvolupats, de programar, dinamitzar i coordinar les reunions d'equip i les formacions, d'acompanyar i donar suport als professionals en les seves funcions, de fer la difusió dels serveis i mantenir la informació actualitzada, organitzen i vetllen per les instal·lacions, organitzen i administren el material i participen en la implementació i avaluació de totes les accions dels programes.

Els tècnics i les tècniques contractats i contractades tenen les funcions de:

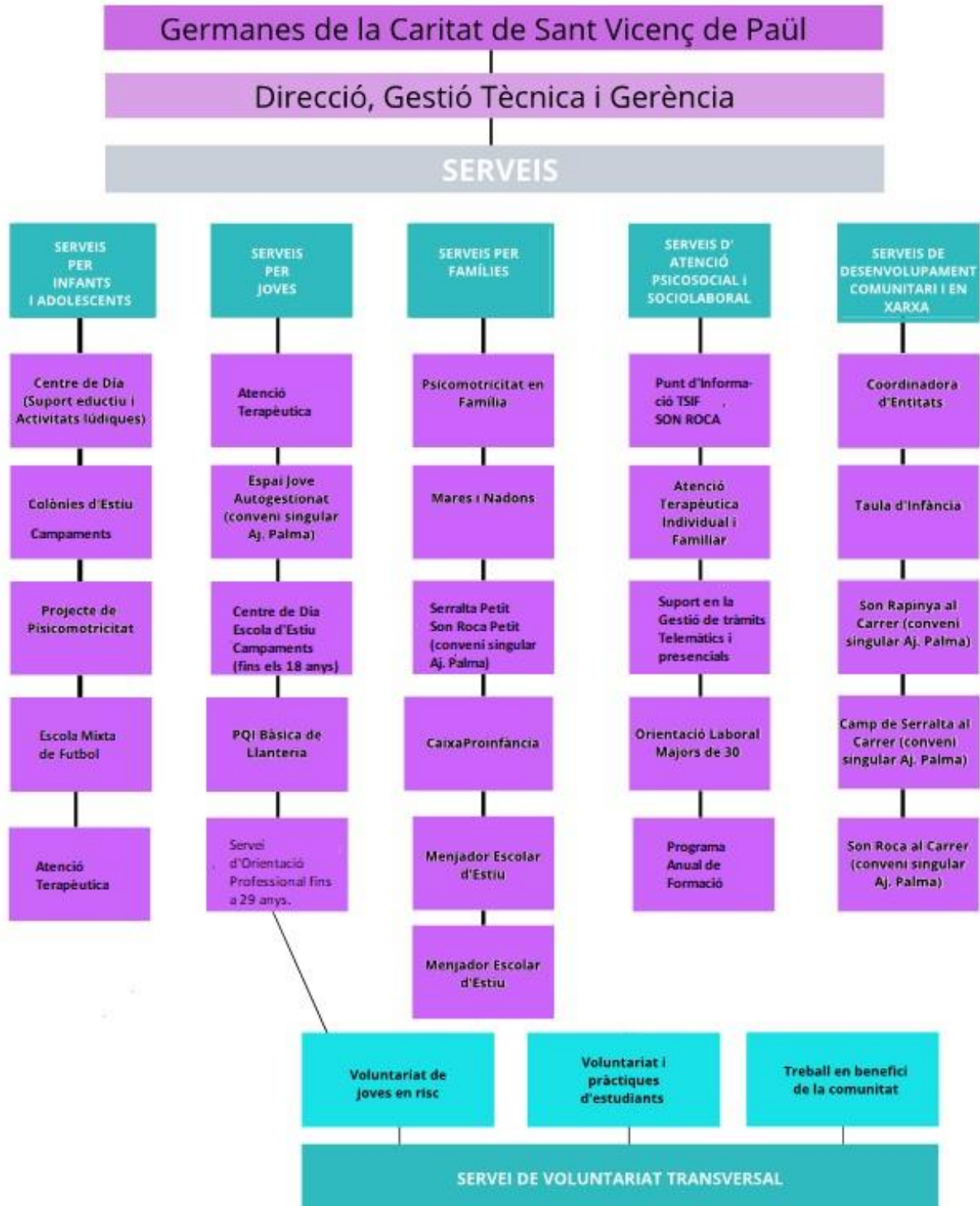
- Difondre les accions, programes i projectes.
- Informar a les persones del territori dels programes que desenvolupen.
- Donar una atenció individualitzada a les persones ateses.
- Fer el diagnòstic i els Plans de feina de les persones ateses.
- Dissenyar, implementar i avaluar accions de grup amb les persones ateses.
- Participar en les reunions tècniques.
- Donar suport a les coordinadores en la realització de les memòries, projectes i informes.
- Donar suport a les coordinadores i la direcció en les seves funcions.
- Formar-se per millorar la qualitat de la intervenció.
- Coordinar-se amb serveis i recursos pel seguiment de casos.
- Treballar en xarxa amb els serveis i recursos.
- Participar activament en els projectes, programes i accions comunitàries.

L'equip d'Administració du a terme la gestió administrativa i comptable de l'entitat.



2. ORGANITZACIÓ PER LES LÍNIES DE FEINA I PROGRAMES.

Organigrama i serveis





3. RECURSOS MATERIAIS I INSTAL·LACIONS.

El centre Naüm disposa de 8 aules de 60 m² aules necessàries per realitzar activitats. D'aquestes aules hi ha una destinada a aula d'informàtica amb 11 ordinadors i una impressora. Una sala- biblioteca. Una sala pel personal educador amb 4 ordinadors i 3 portàtils, 2 impressores, gelera, fotocopiadora, fax, material d'administració, càmera de fotos i vídeo, armaris, arxivadors. A més d'aquestes aules hi ha altres tres que tenen 2 ordinadors més a cadascuna d'elles. També estan a la disposició d'aquestes activitats, 2 patis més a la casa d'espiritualitat de les Germanes de la Caritat, veïna del Centre Naüm.

El centre a més disposa de tres banys, un d'ells accessible amb dutxa, un pati de jocs amb zona tapada, ascensor, sortides d'emergències i un pati al costat del centre per col·locar la piscineta d'estiu.

Les aules del segon pis es on es realitza el FP Inicial de Llanterneria. Disposem d'un taller de llanterneria.

El centre té tots els recursos materials per realitzar les activitats que necessitin els tècnics.

L'ajuntament de Palma ens ha cedit al Casal de Barri de Son Ximelis:

- L'aula taller de cuina
- Una aula que hem condicionat per realitzar psicomotricitat terapèutica
- L'aula d'informàtica
- L'aula 1 on es du a terme l'ESPAI JOVE AUTOGESTIONAT

Així mateix, a la Coordinadora d'Entitats de Son Roca, l'espai de l'antiga biblioteca del barri, situada en un extrem de l'edifici del CEIP Anselm Turmeda, allà realitzem totes les reunions de la Coordinadora d'Entitats també està cedit per activitats de formació i amb joves.

El CEIP Anselm Turmeda ens ha cedit dues aules com espai de trobada per mares i pares de Naüm i estem valorant la possibilitat de fer part de l'escola d'estiu al CEIP. Les reunions de la Taula d'infància i Joventut, Comissió de famílies, les realitzam al CEIP Anselm Turmeda.

Els diferents tècnics treballen en diferents espais de la barriada, com poden ser el parc de Son Ximelis, la Vileta, Son Rapinya, Son Cotoner, el camp de futbol o el Casal de barri i la biblioteca, però el seu centre de referència són les instal·lacions del Projecte Socioeducatiu NAÛM.



ΝΗΜΑ ΠΡΟΤΑΣΕΩΝ ΕΚΠΑΙΔΕΥΣΗΣ
Germanes de la Caritat de Sant Vicenç de Paül

VI. ENTITATS COL·LABORADORES



G CONSELLERIA
O AFERS SOCIALS
I I ESPORTS
B



G CONSELLERIA
O PRESIDÈNCIA,
I FUNCIÓ PÚBLICA
B I IGUALTAT
/ INSTITUT BALEAR DONA



Consell de Mallorca



FUNDACIÓN
PROBITAS



FUNDACION BARCELÓ

