

NAÛM, PROIECTE SOCIOEDUCATIVU



NAÛM, PROIECTE SOCIO-EDUCATIVU
Germanes de la Caritat de Sant Vicenç de Paül



PROIECTE MARC 2017



INDEX

	3
I. PRESENTACIÓ DE L'ENTITAT.	
	5
II. OBJECTIUS DEL CENTRE NAÜM.	
	9
III. LA POBLACIÓ DE SON ROCA.	
	15
IV. LÍNIES DE FEINA DE L'ENTITAT PEL 2017.	
	37
V. GESTIÓ DE L'ENTITAT	
	40
VI. ENTITATS COL·LABORADORES	



I. PRESENTACIÓ DE L'ENTITAT.

➤ DADES DE L'ENTITAT.

- Nom: NAÜM. Projecte Socioeducatiu. Germanes de la Caritat de Sant Vicente de Paül.
- C.I.F. R0700696H
- Adreça: C/ Ca Ferragut 4-A.
- Localitat Palma de Mallorca.
- C.P. 07011
- Telèfon 971-783019 //971-790037
- email: hcaridad_1@infonegocio.com
- Fax 971-761902
- Representant legal i Directora del Centre: Margalida Jordà Munar
- TÍTOL DEL PROJECTE: PROGRAMA DE PREVENCIÓ COMUNITÀRIA DE SON ROCA 2017.

1. ORIGEN DEL CENTRE.

El Centre Naüm va començar a l'any 2000 realitzant activitats lúdiques, amb l'objectiu de motivar a un grup de joves reduït amb el què va contactar, gràcies a la presència dels professionals al carrer i a l'establiment del vincle educatiu amb ells. L'any 2001, la Parròquia de Son Roca i Naüm (Germanes de la Caritat) van decidir, veient la urgent necessitat, retornar la figura de l'educadora del carrer al barri. Des de llavors (16 anys), ha treballat en aquesta barriada, juntament amb el Centre Naüm (Germanes de la Caritat), el GREC i en coordinació amb la treballadora Social de Càritas, el CMSS Mestral, així com amb la Coordinadora d'Entitats, Serveis i Persones de la barriada.

A mesura que s'anaven desenvolupant activitats i coneixent i animant als nens i joves del barri, els professionals i responsables han anat també fent-se coneixedors de totes les carències que sofreixen, en els diferents nivells, aquests menors i joves (educatiu, afectiu, escolar i acadèmic, econòmic, material). Per donar resposta, s'han anat generant noves activitats amb l'objectiu de compensar, dins de les nostres possibilitats i des de l'àmbit comunitari, les desigualtats socials fruit d'un context marginal i abandonat institucionalment durant anys. Actualment atenem a uns 440 nens i joves durant l'any i fem activitats pràcticament tots els dies laborables. La nostra primera intenció s'ha convertit en una modesta realitat a la qual gosem anomenar Centre Socioeducatiu Naüm. Encara ens trobem construint el camí, l'equip que treballem seguim buscant solucions en totes les dificultats que se'ns presenten i ho seguirem fent, buscant aliats, formant-nos, treballant i reivindicant el que pensem que li és legítim a tota persona; alimentació, higiene, educació, afecte, formació, treball, oci i, en definitiva, una vida enriquidora i saludable.

Des de la perspectiva de la intervenció socioeducativa del Centre Naüm, el treball comunitari, molt lligat al territori i les seves condicions, adquireix aquí un gran protagonisme. Per tant, es tracta d'un Projecte de continuïtat amb totes les innovacions que s'han anat incorporant al llarg d'aquests 16 anys.



❖ MISSIÓ.

Tots els que treballem al Centre Socioeducatiu Naüm volem donar resposta a les necessitats dels infants, joves i les seves famílies de la barriada de Son Roca, prevenint-los de l'exclusió social, acompanyant el seu creixement, fomentant el seu desenvolupament integral, potenciant el creixement social i enfortint el seu creixement personal.

Els nens i joves han de poder cobrir les necessitats intel·lectuals i afectives per integrar-se a la societat. Aquí aprendran a relacionar-se, a gaudir d'un estil de vida saludable i evitar el consumisme, adquirint actituds positives per al món laboral i potenciant els coneixements bàsics i els recursos personals i comunitaris.

La nostra principal finalitat és:

Afavorir el creixement integral de nens, adolescents i joves mitjançant una metodologia activa per esdevenir persones amb un estil de vida saludable i encoratjadora, integrant-se personalment i socialment i retornant a l'ensenyament acadèmic o entrant al món laboral amb actitud crítica i creativa.

❖ VISIÓ.

Des del Centre Naüm ens plantejam una visió transformadora de la realitat social del nostre barri. Els darrers 16 anys hem aconseguit aturar inèrcies socials negatives per molts menors, joves i adults de la barriada i hem generat sinèrgies amb altres agents socials que enforteixen les capacitats i la transformació personal i social de la població del barri. Treballam sumant esforços amb altres.

El futur que visualitzem manté aquesta línia de feina, encoratjant a la població, a les entitats del barri, a l'Administració Pública, a les empreses del territori, als serveis del barri i a nosaltres mateixos, per trobar camins que ens condueixin a donar resposta a les problemàtiques socials existents. **Amb l'objectiu final de contribuir a mitigar les causes que generen les desigualtats socials i la vulneració dels drets de les persones que viuen aquí.**

❖ VALORS.

Els nostres valors són:

- El compromís de treballar al servei de les persones més vulnerables i al servei de la població de la barriada de Son Roca.
- La participació social, comunitària, política nostra i dels nostres usuaris.
- La proximitat a la població i a la realitat social del territori.
- El treball en xarxa amb entitats, serveis, institucions, veïns, empreses, etc. Per la millora de la cohesió social.
- La inclusió de tots els col·lectius, el respecte i la igualtat de drets en la diversitat, especialment la de gènere.
- La solidaritat i la cooperació com a base de les relacions interpersonals i socials.
- La justícia social.
- La llibertat responsable i compromesa dels ciutadans.
- L'esforç i la capacitat de superació personal enfront a les situacions de desigualtat.
- La creativitat i la imaginació per construir un entorn millor.



II. OBJECTIUS DEL CENTRE NAÜM.

OBJECTIU GENERAL

Afavorir el creixement integral d'infants i adolescents i les seves famílies mitjançant una metodologia activa, per tal d'esdevenir joves i al·lotes amb un estil de vida saludable i engrescadora, tot integrant-se personalment i socialment i retornant a l'ensenyament acadèmic o entrant al món laboral amb actitud crítica i creativa.

OBJECTIUS ESPECÍFICS DEL CENTRE NAÜM:

- ✓ Augmentar la supervisió adulta dels nens i joves a partir dels 4-5 anys
- ✓ Estimular educativament els nens i joves de la barriada per dotar-los d'eines personals i socials per un correcte desenvolupament.
- ✓ Disminuir les càrregues familiars de les dones (ja siguin nenes, adolescents- joves, com a adultes i majors) per conciliar la seva vida laboral, educativa, formativa i social amb la seva vida familiar.
- ✓ Construir itineraris d'inserció social i laboral amb els joves participants.
- ✓ Integrar nens i joves nouvinguts al barri mitjançant la participació comunitària.
- ✓ Integrar dones nouvingudes al barri mitjançant l'aprenentatge de la llengua i la participació comunitària.
- ✓ Educar en el civisme a nens, adolescents i joves per un ús correcte dels espais públics, guareix d'instal·lacions comunitàries i per una millor convivència comunitària amb altres col·lectius i grups d'edat fomentant els intercanvis inter-generacionals.
- ✓ Integrar hàbits de vida saludable en les dinàmiques quotidianes dels menors com per exemple la pràctica continuada d'esport, berenars saludables i hàbits higiènics correctes.
- ✓ Millorar la convivència, la cohesió social i la qualitat de vida de les persones que viuen a Son Roca.
- ✓ Millorar la integració dels menors amb majors dificultats socials als centres educatius
- ✓ Desenvolupar les capacitats dels joves necessàries per a la inserció social i laboral o el retorn al sistema educatiu
- ✓ Millora de les relacions i les dinàmiques familiars.
- ✓ Augmentar la integració de les dones nouvingudes.
- ✓ Treballar la igualtat de gènere i l'educació emocional a nivell comunitari, de grup i individualment.



A NIVELL METODOLÒGIC, EL PROJECTE SOCIOEDUCATIU NAÛM, TÉ ELS SEGÜENTS OBJECTIUS:

- 1- **Desenvolupar diferents programes per a diferents perfils d'usuaris** (edat, situació personal, escolar, social) que atenen a les seves necessitats específiques. El projecte del Centre està molt adaptat a les necessitats evolutives dels menors i a les característiques de les famílies. Així diferenciem clarament la metodologia de feina i el seu centre d'interès per grups.
 - a. De 3-8 anys. Activitats Socioeducatives molt encaminades estimular als infants en tots els sentits adquirint hàbits, rutines i habilitats socials. Programa de Lúdiques Petits, Racó Cívic Infantil i Programa de Psicomotricitat.
 - b. De 8-12 anys. Activitats socioeducatives dirigides ha treballar l'educació emocional, l'autocontrol, les habilitats de comunicació, el treball cooperatiu en equip i els límits educatius i seguim treballant l'adquisició d'hàbits i habilitats socials. Programa Lúdiques Mitjans i Racó Cívic Primària en col·laboració amb el Club Esportiu Son Ximelis i Programa d'habilitats socials dins l'Escola, que es realitza en els centres educatius en col·laboració amb els mestres i pretén fomentar la interculturalitat i l'educació en valors.
 - c. De 13-16 Activitats encaminades a desenvolupar una autoestima positiva, un desenvolupament de la identitat de grup i individual així com la construcció d'una perspectiva de futur concreta, seguint treballant habilitats socials, de comunicació i de relació, normes i límits educatius. Programa Lúdiques Grans i Racó Cívic ESO.
 - d. De 15- 20 anys. Activitats encaminades a millorar l'autonomia, la responsabilitat, la formació professional i acadèmica i construir un projecte personal a curt-mig termini a més de tot l'anterior. Programa Formació Professional Bàsica de Llanterneria, Programa de Formació d'Ajudant de Cuina, Programa de Voluntariat de Joves en risc social, Programa d'acompanyament a la inserció social i laboral. Són programes que pretenen l'acompanyament dels joves en risc i desavantatge per la seva inserció social, formativa i laboral.
 - e. De 20-30 anys. Activitats encaminades a millorar la formació professional dins l'àmbit de l'educació social. Programa de Formació d'Ajudant de Cuina, Programa de Voluntariat de Joves en risc social i Programa d'acompanyament a la inserció social i laboral.
 - f. Per a pares i tutors Activitats encaminades a millorar i enfortir el vincle pares-fills i les competències parentals. Programa Espai Familiar, Armari solidares, el nou Programa de Mares i nadons, etc.
Així mateix, mitjançant la figura de l'educadora de comunitari es manté un contacte amb les famílies gràcies als espais de permanències al centre per atendre'ls en les seves dificultats. Aquest fet juntament amb la gestió de les beques del Programa Proinfancia de la Caixa ha suposat un apropament molt estret i positiu amb les famílies dels menors que atenem. Ens ha rebut com una font de suport i acompanyament i moltes d'elles s'han implicat en el centre fent de voluntàries per a certes activitats (tallers de cuina i tallers de coneixement d'altres cultures), participant en activitats comunitàries de la Coordinadora d'Entitats del Barri i també gestionant un armari solidari en el centre.

- 2- **Treball en xarxa i el treball comunitari** del projecte es canalitza a través de la intervenció de la Directora del Projecte i de l'educadora de Carrer i diferents figures de coordinació del Centre. Com es pot veure en la redacció dels nostres valors, però també en els objectius generals i específics dels nostres programes, el treball en xarxa es un eix fonamental de la nostra tasca. Mantindrem coordinació amb les següents entitats:
 - **Cáritas pels 3** projectes conjunts amb aquesta entitat i el treball conjunt amb la seva Treballadora Social de Comunitari i la treballadora social d'individual.
 - **Centres educatius:** Es manté coordinació amb CEIP Anselm Turmeda, CEIP Són Anglada, CEIP Són Serra, CC Sant Vicenç de Paül, IES Guillem Sagraera, IES Emili Darder i EOEP Palma II.



Edició 18ª CODI: D-PM.01 Data: 30/03/2017

Mantenim convenis de col·laboració signats amb tots aquests centres. Mantenim dos projectes conjunts amb els centres educatius del barri.

- **Centre Municipal de Serveis Socials de Mestral.** Es manté coordinació amb els Treballadors d'aquest centre per treball conjunt de casos.
 - **Club Esportiu Són Ximelis.** Col·laborem en el projecte Nosaltres També des del programa de Racó educatiu.
 - **GREC:** Mirant de fomentar l'establiment de vincles i els intercanvis dels joves de diferents barriades de Palma, els educadors de carrer realitzen amb nosaltres activitats comunitàries conjuntes.
 - **Coordinadora d'Entitats, Serveis i Persones de Son Roca:** La coordinació de les entitats, serveis i persones es periòdica i se treballa en les diferents comissions.
 - **IMAS:** per treball conjunt de casos.
 - **PLATAFORMA VOLUNTARIAT:** Contactam per temes de voluntariat del centre.
 - **CONSELLERIA DE BENESTAR SOCIAL:** Amb motiu del Conveni de col·laboració que tenim amb aquesta Conselleria per que joves de Palma facin prestacions en benefici de la Comunitat.
 - **SUBDIRECCIÓ GENERAL DE PENES I MESURES ALTERNATIVES** (Secretaria General d'Institucions penitenciàries-Ministeri de l'interior): Col·laboració en el compliment de les penes de persones adultes amb mesures judicials prestant serveis a la comunitat a través dels programes del manteniment del centre.
 - **UIB /UNED:** Hem establert col·laboracions estables amb diferents professors de la UIB i es mantenen reunions periòdiques per el projecte d'Aprenentatge Servei d'Estudiants Universitaris i per Pràctiques de Estudiants Universitaris a l'Entitat.
 - **EAPN:** Participam de manera activa dins la xarxa d'entitats mitjançant la figura de la Directora del Centre.
 - **Centre cultural Són Ximelis.** Ens coordinam per la realització d'activitats puntuals conjuntes.
 - **Dinamo.** Col·laborem en les accions d'oci amb els joves.
 - **Plataforma d'afectats per les hipoteques.** Es manté relació per la realització d'accions comunitàries i derivació de casos.
 - **IRES Mentories;** per treball conjunt de casos.
 - **Oficina anti-desnonament:** per treball conjunt de casos.
- 3- **Fomentar el voluntariat**, ha estat sempre present al Centre. Al principi des de la seva vessant més pragmàtica, es a dir, la de gaudir de l'ajuda de persones que de manera altruista col·laboraven en els projectes. Amb el temps però, ens hem adonat que el voluntariat es una eina educativa clau, sobretot durant l'adolescència i la joventut. Per aquest motiu s'ha creat un programa específic de voluntariat per a joves on adquireixen una formació personal, laboral, cívica i social molt enriquidora en una etapa de la vida que se'ls presenta molt complexa. Parlem de menors que han patit durant el seu desenvolupament certes carències importants i que estan en desavantatge social enfront a menors que viuen en contextos més normalitzats i protectors. En el Centre troben una referència adulta positiva i un rol positiu al món, un lloc on aportar i desenvolupar les seves capacitats. D'aquesta manera i sobretot, voluntàriament, es generen processos de creixement personal i de grup que no sols modifiquen el seu itinerari sinó també el propi Centre i el Barri. El grup de joves voluntaris és el motor en la dinamització del Centre, aporten la part més creativa i lúdica en les programacions i implementació de les activitats, desenvolupen vincles afectius amb els menors complementaris als vincles educatius dels Educadors i sobretot, traslladen al carrer l'actitud educadora i participativa que tenen al centre, convertint la barriada en un entorn més protector, educatiu i participatiu. Així mateix, i seguint aquesta línia al Centre gaudim del suport de la UIB i altres centres d'estudis, dels que som casi veïnats, que amb el seu projecte de Voluntariat ens deriven a prop de 40 voluntaris a l'any (estudiants dels diferents Magisteris, d'Educació Social, Treball Social,



pedagogia, psicologia, etc.). Amb aquest grup hi ha també tot un treball formatiu detallat a l'explicació del projecte a la primera part.

Cal destacar que alguns d'aquests joves romanen com a voluntaris al Centre un cop acabat el període de voluntariat i, fins i tot, a l'estiu i en períodes de vacances i campaments.

- 4- **Fomentar la participació dels usuaris en el projecte**, des de petits hi ha espais per la participació. Moltes de les activitats que realitzem durant l'any són proposades pels infants, sempre hi ha un marge per a l'elecció que no sols és una eina per treballar una actitud activa és, a més, una eina educativa per establir límits educatius, per treballar la presa de decisions, el treball en grup, la solidaritat entre companys, etc. També treballem plegats en les qüestions de manteniment de les instal·lacions, els menors sempre estan implicats en activitats de conservació i decoració del Centre i moltes vegades de tot el barri. En general estan inclosos en les coses que més importants són per ells i les que més els motiven, les pròpies activitats, encara que per a nosaltres no deixen de ser mitjans per treballar tot això.

Així mateix, pel que fa a la participació en la seva comunitat, des del Centre participam amb tots els grups activament amb totes aquelles activitats comunitàries que són educatives i lúdiques i que generen contextos de convivència; la Rueta, el Maig Cultural, Festes d'Estiu, festes de Nadal. A més a més, ens movem pel barri i per tota la ciutat per a que coneguim els recursos que tenen al seu abast i per a que coneguim altres col·lectius, des de la biblioteca pública, el Parc, la Piscina, el club de la tercera edat, etc. que estan al propi barri, fins al centre d'informació jove, el Casal de Joves, l'associació de sords, el centre de Palma, les universitats, etc.

5- **Treball des de la perspectiva de gènere. Les mesures metodològiques que prenem des de Naüm per treballar la igualtat de gènere, són:**

- En la selecció de participants es prioritzen dones joves amb càrregues familiars i dones en situació de risc, en general. Es posen mitjans per millorar la seva accessibilitat i la conciliació de la vida familiar i laboral. Actualment ja comptam amb un programa paral·lel que treballa amb un grup de mares joves per aconseguir una millora del maternatge i, al mateix temps, un apoderament de les dones en el món familiar (de parella) i laboral.
- Igualment, en les derivacions des d'aquest programa a altres programes del mateix centre es prioritza aquest col·lectiu.
- Es connecta a les dones a altres serveis de suport que puguin afavorir la seva inserció socio- laboral i la conciliació de la seva vida familiar i laboral. Comptem amb el suport de la nostra TS i de la Nostra Psicòloga i també són ateses des de els serveis socials municipals i de Càritas.

Concretam dones, i especialment dones joves, en situació de risc de la següent manera:

- Dones amb discapacitat
- Dones desocupades i sense formació.
- Dones titulars de famílies monoparentals i dones joves amb famílies nombroses i/o càrregues familiars.
- Dones ex- preses.
-
- Dones amb problemes de consum de tòxics.
- Dones víctimes de la violència masclista
- Dones prostituïdes.
- Dones amb mesures judicials.



L'eina de detecció és el guió de l'entrevista d'acollida i el diagnòstic del perfil d'ocupabilitat i la informació rebuda, en cas de derivacions.

Mesures per millorar l'accessibilitat de les dones al nostres programes i, en definitiva, de millora de la conciliació de la vida familiar i laboral:

- Serveis de canguratge amb voluntariat durant les activitats formatives del programa, sempre que es pugui.
- Derivacions a Serveis Socials d'Atenció Primària i coordinació per facilitar l'accés dels infants a Escoles Infantils i serveis extraescolars.
- Derivació directa del nostre centre a l'Escola Municipal d'Infants de Son Roca.
- Donar suport a les mares en les tasques educatives mitjançant els nostres programes (Espai Familiar, Suport terapèutic, activitats extraescolars, etc.).
- Escola d'estiu i menjador d'estiu del Centre pels fills de les usuàries.
- Fomentam la formació donant:
 - o Prioritat en les inscripcions del Curs d'Operacions Bàsiques de cuina i d'Auxiliar de Restaurant i bar del propi centre.
 - o Prioritat d'inscripció en el Curs de Neteja de superfícies.
 - o Prioritat d'inscripció en la FP INICIAL de llanterneria.
 - o Prioritat d'atenció per part de la Psicòloga del Centre.
 - o Treball conjunt de Casos amb Càritas i accés al seus projectes formatius.
 - o Millora de la funcionalitat tecnològica mitjançant tallers de capacitació informàtica.
- Recerca de beques per formacions.

En el nostre Pla d'Igualtat (Línia 5 de feina de l'entitat) tenim descrites les activitat concretes, tant a nivell comunitari com de grup, que dum a terme per treballar la igualtat de gènere

III. LA POBLACIÓ DE SON ROCA.

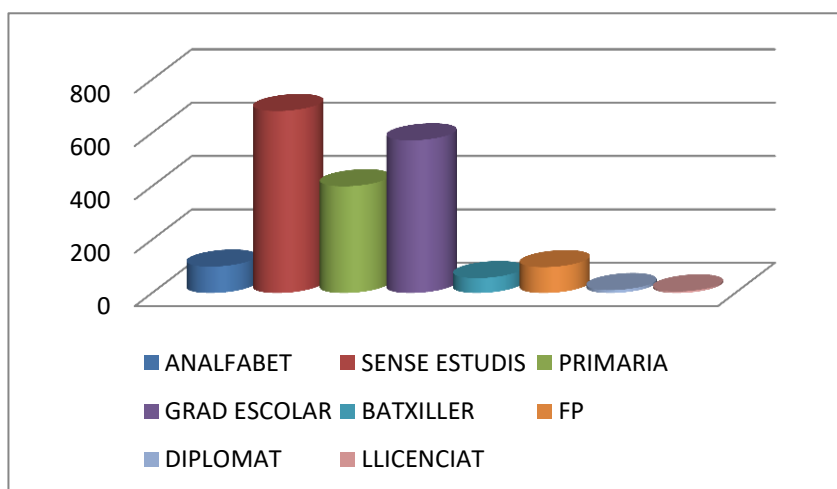
❖ UN ANÀLISI DE LA POBLACIÓ DEL BARRI.

- Són Ximelis compta amb 5.000 habitants amb una densitat de població molt alta, 566,16 pp, la més alta de Palma.
- La població de Son Ximelis és jove; més del 27 % de la població té menys de 24 anys.
- Segons l'estudi de l'Observatori de la Igualtat, d'aquests habitants el 84 % són espanyols i el 16% estrangers. La població estrangera es va reduint per trasllat a altres zones de Palma, per emigració en altres països de la UE o retorn al país d'origen.
- Ha augmentat la població d'ètnia gitana provenint altres barriades de Palma que han estat desnonades i que ara lloguen o ocupen habitatges de Son Roca propietat dels bancs, els anomenats Pisos de Potada.
- A nivell educatiu i formatiu, les dades de la població són les següents:
 - Hi ha un alt grau d'analfabetisme en comparació de la resta de barriades de Palma.
 - El 40 % només ha cursat els estudis primaris
 - El 41 % té la primària incompleta



- El 15 % no tenen cap tipus d'estudis

- Hi ha un 3.35 % de persones que ha cursat estudis de grau professional o mitjà, AIXÒ/ Batxiller Elemental.
- Més del 60 % dels joves abandona els estudis abans de finalitzar l'Educació Secundària Obligatòria.
- L'índex de fracàs escolar i d'absentisme escolar als col·legis de primària és molt alt.
- El 30 % dels alumnes dels CP repeteixen cursos.
- El 20 % de l'alumnat dels CP està als programes d'integració i de compensació educativa
- La majoria de la població adulta es dedicava, abans de la crisi, a treballs relacionats amb la construcció i al sector de serveis. Actualment la majoria d'aquesta població està en situació d'atur. Aproximadament parlem d'un 65% de la població activa.
- També trobem un nombre de famílies monoparentals important entre els casos que atenem al Centre Naüm.



❖ FACTORS DE PROTECCIÓ A NIVELL COMUNITARI.

Potencialitats de l'entorn social:

- ✓ Sentiment de pertinença a una comunitat.
- ✓ Tradició d'activitats lúdiques i culturals pròpies del barri, organitzades per la coordinadora d'entitats.
- ✓ Creació de projectes socials per part de la Coordinadora d'Entitats de Son Roca i col·laboració d'aquesta amb els serveis i recursos del barri.

Potencialitats pròpies de la població:

- ✓ Donades les dificultats d'accés al mercat laboral, principalment dels joves, ha augmentat l'interès per la formació.
- ✓ Gran interès dels nens i joves per activitats d'oci, socioeducatives i per activitats esportives.
- ✓ Nens i joves amb hàbits de participació comunitària.
- ✓ Barri de gent treballadora amb famílies arrelades i amb sentiment de pertinença al barri.
- ✓ Alta demanda d'ajuda als serveis més propers per part de la població en risc o en situació d'exclusió.



Potencialitats dins de l'àmbit escolar:

- ✓ Esforç del Centre Naüm i l'educadora de carrer per millorar la coordinació amb els centres d'educació primària i secundària; treball conjunt de casos, etc. I a realitzar intervencions dins dels centres educatius.
- ✓ Els professors dels centres educatius reben de manera positiva aquests programes i col·laboració.
- ✓ La Congregació de les Germanes de la Caritat i la parròquia de Son Roca segueixen desenvolupant la seva tasca Socioeducativa al barri i dediquen molts d'esforços per millorar, adaptar, augmentar i mantenir les intervencions que realitzen.

Potencialitats dels serveis, recursos i infraestructures destinades a les famílies:

- ✓ Voluntat d'adaptació i revisió constant de les intervencions realitzades pel Centre Naüm a les necessitats dels seus usuaris; etc.
- ✓ Bones infraestructures al barri (piscina, parc, camp de futbol, centre cultural, biblioteca,...) i en bon estat de conservació.
- ✓ Nombre important d'entitats i serveis que treballen de manera coordinada i desinteressadament per millorar les condicions de vida de la gent del barri.

❖ FACTORS DE RISC A NIVELL COMUNITARI

Mancances l'entorn social:

- ✓ Limitacions de l'entorn social de generar un context educatiu on es garanteixin els drets dels menors.
- ✓ Venda de drogues, grups de joves i adults que realitzen activitats delictives.
- ✓ Fàcil accés al consum i venda de drogues al barri (normalització).
- ✓ Factors de vulnerabilitat comuns com la manca de recursos econòmics, manca de formació, atur, fracàs escolar, etc.
- ✓ Manca d'accés i estabilitat del dret a l'habitatge amb desnonaments (propietats dels bancs que no assumeixen despeses comunitàries) i pisos de potada.
- ✓ Baix nivell educatiu i formatiu de la població adulta.
- ✓ Atur generalitzat i/o itineraris laborals en precari amb sous baixos i horaris poc adaptats per a la conciliació familiar.
- ✓ Pobresa energètica.
- ✓ Falta de supervisió i d'habilitats educatives bàsiques per part dels pares i mares.
- ✓ Densitat de població més alta de Palma.
- ✓ Pràcticament el 90 % dels joves està a l'atur i la majoria no ha fet treball mai.

Factors d'exclusió residencial del barri de són roca:

- ✓ Manca d'adequació i habitabilitat dels habitatges per problemes de deteriorament.



Edició 18ª CODI: D-PM.01 Data: 30/03/2017

- ✓ Els inquilins i propietaris tenen dificultat econòmica per mantenir-les en condicions. Es donen molts problemes de convivència en les comunitats de veïns per aquests motius.
- ✓ Barreres arquitectòniques en habitatges i edificis que dificulten la integració de les persones majors o amb discapacitat.

Falta d'acondicionament i manteniment del barri:

- ✓ Zones privades que tenen un ús públic sense manteniment.
- ✓ Queixes sobre la neteja i manteniment del barri en general.
- ✓ Problemes de clavegueram en determinades zones quan plou.

Manca de comportament cívic de part dels veïns:

- ✓ Manca un treball educatiu destinat a millorar el comportament cívic dels veïns per aconseguir que es respectin mínimament unes normes bàsiques.
- ✓ Molt moviment demogràfic. Hi ha un flux constant de població com a conseqüència de tot el que s'ha comentat. Això genera més dificultats d'interacció entre nous i antics veïns, manca d'adaptació per part dels nous, incompliment de les normes bàsiques de convivència i situacions de conflicte.

Mancances de les entitats i serveis que treballem al barri:

- ✓ Distanciament del Centre de Serveis Socials Municipal de la barriada i enfocament de l'atenció psicosocial individual en funció de la demanda de la població.
- ✓ Saturació de la treballadora social de Càritas que atén un matí a la setmana a la barriada.
- ✓ Dificultats econòmiques del Centre Naüm per adaptar el Centre a les necessitats de la població.

Mancances detectades dins de l'àmbit escolar i educatiu:

- ✓ Alt grau d'absentisme, fracàs i abandó escolar tant a l'educació primària com en la secundària.
- ✓ Molts menors amb Necessitats Educatives Especials per desajustament emocional i per manca d'estimulació adequada durant la infantesa.

- ✓ El CEIP Anselm Turmeda no està prioritzada per l'Equip d'Orientació Educativa i Psicopedagògica Palma II, no disposa de menjador escolar actiu (sí d'instal·lacions), no ofereix activitats extraescolars i la seva AMIPA no està operativa.
- ✓ Cap dels centres escolars organitza escola d'estiu.
- ✓ Manca de programes dins dels CEIP's i els IES per millorar la motivació i evitar l'abandó escolar, per treballar l'absentisme i el fracàs escolar.

❖ CRITERIS DE SELECCIÓ DELS PARTICIPANTS.

Se intentarà treballar amb el major nombre possible de nens, adolescents i famílies. Cal dir que se prioritza sempre a la població en risc i més vulnerable.

L'educadora de carrer- comunitari prioritza els casos segons els factors de risc i els factors de protecció detectats i per aquests motius augmentarà la intervenció amb joves i adults amb càrregues familiars, ja que són els encarregats de cobrir les necessitats bàsiques dels menors. Així mateix, aquest treball de prioritització, també està lligada a les demandes dels centres educatius (CEIP Anselm Turmeda, CEIP Són Anglada, CEIP Són Serra, CC Sant Vicenç de Paül, IES Guillem Sagraera i IES Emili Darder), el CMSS Mestral, Càritas i del Servei de Protecció de Menors.



❖ LA PROBLEMÀTICA ESPECÍFICA DELS JOVES.

Les característiques dels joves en risc social que a continuació esmentem són les que, tant des del Projecte Socioeducatiu Naüm, de la Treballadora Social de Càritas, com des de l'anàlisi de l'educadora de comunitari de Son Roca (GREC), justifiquen la necessitat d'un projecte d'atenció integral dels joves per la seva inclusió laboral i social, augmentant els factors que els protegeixen de l'exclusió social.

Els joves que atenem al Centre Socioeducatiu Naüm presenten els següents factors de risc:

✚ El factor de risc més important en els joves és l'educatiu.

Se centra en el baix nivell educatiu dels joves i el seu abandó escolar. Un factor de vulnerabilitat clau és l'abandó escolar prematur. Les Illes Balears és la segona CA amb la taxa més alta d'abandó escolar prematur del S Espanyol (segons l'Estudi d'Indicadors del Sistema Educatiu de les Illes Balears, 2013). Si relacionem aquesta dada amb les dades d'atur en funció del nivell d'estudi, hem dels joves que no han finalitzat l'educació primària presenten la taxa d'atur més alta de tots els joves (37,5 %) i que no ha finalitzat l'ESO en segon lloc amb el 35,7%. (Estudi Els Joves al mercat de Treball de les IB, any 2014, Observatori del Treball de les Illes Balears).

✚ Altres factors educatius que afecten al seu procés d'inserció social i laboral són:

- Analfabetisme funcional i informàtic.
- Manca de qualificació professional i d'experiència laboral.
- No coneixen els canals formals de recerca de formació i treball.
- Manca de coneixements instrumentals bàsics.
- Manca d'hàbits bàsics, d'estudi, formatius, pre- laboral i laboral.
- Manca de motivació cap a la formació.

En aquest sentit, no només és un perill el nivell educatiu dels joves en risc social, sinó que també ho és que la seva experiència de fracàs i abandó escolar prematur lloc que els dificulta el retorn a la formació i al sistema educatiu reglat, així com també els lleva possibilitats d'optar als programes ocupacionals formals si no tenen un acompanyament personal adequat.

✚ Factors de Risc Familiars que afecten especialment a la trajectòria formativa i laboral dels joves, bloquejant processos i disminuint l'accessibilitat al mercat de treball són:

- Baix Nivell Educatiu i cultural de les famílies.
- Les famílies no poden afrontar les despeses derivades de les necessitats bàsiques (alimentació, habitatge, energia, vestimenta, transport, etc.) així com tampoc poden assumir despeses derivades el mateix procés de cerca de treball o del procés formatiu del jove (transport, material, accés a les noves tecnologies, Internet, transport, vestimenta adequada, etc.).
- Situació d'atur i/dò precarietat laboral de les famílies que genera un clima d'estrès familiar i dificulta el suport adequat als fills.
- Falta de supervisió i d'habilitats educatives bàsiques per part dels pares i mares, especialment amb els adolescents i joves.
- Càrregues familiars i monoparentalitat en les dones joves, per a nosaltres un col·lectiu prioritari per al nostre centre, ja que representen un col·lectiu molt vulnerable tant a nivell laboral com a social.
- Existeixen molts casos de joves sense suport familiar, provinents de programes d'Emancipació i de Centres de Protecció de Menors, etc.
- Joves nouvinguts immigrants amb menys eines personals i familiars per afrontar els reptes educatius i laborals.



Factors de Risc personals. Entre ells destaquem:

- Manca afectiva que pateixen molts joves.
- Manca d'habilitats socials, de relació i de comunicació.
- Manca d'habilitats de resolució de conflictes.
- Autoestima negativa.
- Baixa tolerància a la frustració i baix autocontrol emocional.
- Necessitats bàsiques no cobertes i dificultats econòmiques greus.
- Higiene i imatge no adequada per la inserció social i laboral.
- Manca d'activitats constructives en el temps lliure.
- Entorn d'iguals negatiu.
- Patrons culturals que dificulten l'adaptació en minories.

Factors sanitaris que afecten els processos d'inserció social i laboral:

- Necessitats Educatives Especials no diagnosticades ni treballades.
- Problemàtiques relacionades amb consum de tòxics tractades i no tractades.
- Discapacitats.
- Problemàtiques de salut en general.
- Deficient alimentació.
- Manca d'hàbits saludables.

Factors Judicials que són moltes vegades tant causa com a conseqüència de la situació de risc dels joves que atenem:

- Joves que han iniciat activitats il·legals.
- Joves menors amb mesures judicials.
- Joves amb mesures de protecció.

Factors comunitaris:

A més de tots els factors citats a nivell comunitari, de cara al col·lectiu de joves, és important destacar que aquests pateixen la situació econòmica i social del seu entorn, especialment la situació del mercat laboral. Per apropar-nos a la realitat de la seva situació, aquest any, hem realitzat una anàlisi de com afecta el mercat laboral actual als joves del nostre barri i, en general, als joves de Palma en situació de risc social.

Per fer aquesta anàlisi, ens hem servit de les dades que publica l'Observatori del treball, en la prospectiva del mercat de treball, els informes "Els joves al mercat de treball de les Illes Balears" de l'any 2014, l'informe "Sobre el mercat de treball de les Illes Balears de 2014" i les estadístiques mensuals del Municipi de Palma del 2015, també de l'Observatori.

La conjuntura econòmica i laboral actual, després de 8 anys de crisi econòmica, és complicada per a qualsevol col·lectiu vulnerable. L'atur estructural (independent del cycle econòmic) dels joves es calcula habitualment en 14.400 persones joves en les Balears, mentre que l'any 2014 comptàvem amb 18.514 joves aturats. Per tant, veiem que la crisi econòmica, que ja dura set anys, ha castigat especialment a aquest col·lectiu.



Edició 18^a CODI: D-PM.01 Data: 30/03/2017

L'augment de l'atur ha portat a l'augment de requisits formatius i d'experiència per a la contractació en qualsevol perfil laboral. Això suposa que les persones menys formades i amb menor nivell educatiu queden excloses. Els joves en situació de risc social amb els quals treballem, com hem explicat abans, manquen de formació i de titulacions acadèmiques, a més de no haver adquirit les competències laborals adequades.

Quant als sectors ocupacionals que demanden els joves d'aquest perfil social els més sol·licitats són els següents; serveis, com a venedors a tendes i magatzems; hostaleria; i restauració.

Segons l'Estudi "Els Joves al mercat de Treball de les IB", de l'any 2014, de l'Observatori del Treball de les Illes Balears, s'observa que es concentra l'atur de joves principalment en el sector de serveis on el pes del conjunt de dones joves en atur supera als homes joves. Les activitats que registren major nombre de dones joves en atur estan dins l'hostaleria amb un 29,7 %. Per tant, hi ha un biaix entre els sectors que demanden els joves, especialment les dones joves, en situació de risc social i la capacitat d'absorció de treballadors joves d'aquest sector.

Nosaltres atribuïm aquest fet a la manca de formació i experiència laboral que presenta aquest col·lectiu a l'hora d'ocupar aquests llocs de treball (habitualment el primer lloc de treball). En les Illes Balears, comptem amb molts professionals amb anys d'experiència en el sector dels serveis, amb idiomes, que són el col·lectiu prioritàriament contractat.

Quant a les polítiques socials, aquests últims anys hem viscut les majors retallades en quan en programes socials d'atenció a col·lectius vulnerables, entre ells els joves, i aquest fet ha suposat que aquests col·lectius tinguessin més dificultats afegides. Els últims anys, s'ha deixat de recolzar als joves en aquests processos d'inserció social i laboral.

IV. LÍNIES DE FEINA DE L'ENTITAT PEL 2017.

❖ LÍNIA 1; TREBALL EN XARXA. (PREVENCIÓ COMUNITARI)

Es preveuen els següents participants: 10 Entitats i serveis de la Barriada participants de les tres comissions de feina, més de 90 organitzadors/voluntaris de unes 25 activitats anuals i unes 1500 persones participants d'aquestes activitats.

Es plantegen el següents objectius:

- Donar resposta a les necessitats del barri de manera conjunta i coordinada entre les entitats del barri.
- Generar espai comunitaris d'inclusió.

Es realitzaran les següents actuacions:

COORDINADORA D'ENTITATS, SERVEIS I PERSONES DE SON ROCA. Reunions mensuals i contactes



Edició 18^a CODI: D-PM.01 Data: 30/03/2017

periòdics amb totes les entitats i serveis del barri a l'horabaixa, de tres comissions:

- **Comissió de Dret a la Vivenda.**
- **Comissió de neteja del barri.**
- **Comissió de Participació social i cultural amb la realització d'activitats.**
- **Comissió de treball i formació.**

SON ROCA CULTURAL. Més de 25 activitats socials i culturals a l'any.

Professionals Responsables: Direcció del Centre, Educadora Social de Comunitari i 10 entitats més del barri.





❖ LÍNIA 2; AUGMENTAR ELS FACTORS DE PROTECCIÓ EN LA INFANTESA I PRIMERA ADOLESCÈNCIA:

Es preveuen els següents participants: 250 infants i pre-adolescents beneficiaris i participants d'aquests programes.

Es plantegen el següents objectius:

- Augmentar la supervisió educativa dels menors de Son Roca.
- Desenvolupar les seves habilitats, capacitats i aptituds.
- Mantenir l'escolarització obligatòria.
- Millorar la inclusió social d'aquests menors.

Professionals Responsables:

- Coordinació; Coordinadora de Projectes i Educadora de Comunitari.
- Educadors/es del Centre (8).
- Educadora del CD Son Ximelis.
- Psicòloga del Centre.
- Psicomotricistes (3).
- Monitors estiu (5)
- VOLUNTARIAT:70 PERSONES



Es realitzaran les següents actuacions:



1. PROGRAMA D'ACTIVITATS EDUCATIVES I LÚDIQUES Y ESCOLA D'ESTIU (AMB MENJADOR ESCOLAR). DES DEL CURS 2000/01.

DESTINATARIS:

- És un Programa d'Animació Sociocultural, que es realitza els capvespres per a la gent jove de la barriada: infants i joves de Son Roca de 5 a 18 anys amb algun tipus de problemàtica personal, social o educativa.
- Utilitza el temps lliure per millorar la maduresa personal i social del jovent.
- Treballa les relacions socials, sovint en situació de risc i d'exclusió social.

OBJECTIUS ESPECÍFICS:

- Oferir alternatives de temps lliure i oci.
- Fomentar la participació, la creativitat, el diàleg i la democràcia
- Aprendre a respectar l'entorn i fer-lo més habitable.
- Afavorir la implicació de les famílies i col·laborar amb la xarxa local d'acció social.
- Col·laborar amb entitats participants i difondre el projecte.

ACTIVITATS:

- Tallers de manualitats (disfresses, reciclatge de paper, pasta de fusta, grafitis, bijuteria, tatuatges de henna...)
- Jocs (de pati, coordinació corporal i musical, Gimcanes comunitàries i grupals, de taula, d'aula, amb aigua, en petit grup, en gran grup ...)
- Tallers de desenvolupament personal, corporal i social (signes, socials, cuina, ball, cant, teatre, prevenció de drogues, educació sexual, hàbits alimentaris)
- Taller d'informàtica (iniciació, bàsica, perfeccionament, internet)
- Tallers d'activitats esportives (bàsquet, beisbol, escalada, etc)
- Excursions i sortides (platja, muntanya, cultura, esports, espectacles)
- Festes i campaments (maig cultural, disfresses, hivern, estiu, Nadal)
- Activitats específiques d'estiu (matins de juliol): Diferents tallers i sortides.

PARTICIPANTS: damunt 250 infants i joves a l'any

- La participació en les activitats educatives és voluntària.
- S'han organitzat els següents grups:
 - Infants: entre els 5 i 9 anys (unes 90-95 persones),
 - Infants: entre els 9 i 12 anys (unes 90-100 persones),
 - Jovenets: de 12 a 16 anys (unes 30-40 persones),
 - A més, hi ha el grup d'ajudants dels monitors (entre 12 i 16 joves, amb edats de 16 a 20 anys). Són els joves que demostren responsabilitat i interès pel projecte i passen a col·laborar amb els educadors i monitors en la preparació i realització dels tallers.
 - Educadors i monitors: (a partir de 18 anys) 10-15 persones.

TEMPORALITZACIÓ. Tot l'any, excepte agost, dimarts i dijous de 17 a 19h. El mes de juliol de 8,30 a 14,30h. Una sortida al darrer cap de setmana de cada mes. Els campaments de Nadal i d'estiu.

RECURSOS HUMANS. Directora del projecte, 1educador- coordinador, 5 educadors/es de tallers, 1 educadora de carrer, 2 monitors per l'hivern i 4-5 per l'estiu, 10 ajudants de monitors, 15 voluntaris/es (a l'estiu el nombre augmenta) , personal d'administració, neteja, etc.



2. PROJECTE DE PSICOMOTRICITAT. DES DEL CURS 2012/13.

DESTINATARIS. Amb 20 beneficiaris.

Els beneficiaris del nostre projecte de psicomotricitat són 20 nens/es de la barriada de Son Roca, que presentin dificultats de desenvolupament psicomotor, afectiu o social, ja sigui a causa de la falta d'estimulació, a un retard cognitiu, etc. i que no poden accedir a recursos d'aquestes característiques a causa de la precària situació econòmica o cultural de les famílies. Pensem dirigir la iniciativa als nens i nenes amb edats compreses entre: 5 a 8 anys. Dividirem aquestes edats en dues franges compreses entre 5-6 i 7-8 anys.

OBJECTIUS ESPECÍFICS:

1. Millorar l'adquisició d'habilitats psicomotrius per part dels menors participants:
 - Consciència corporal
 - Expressió de sentiments i emocions
 - Resolució de conflictes
2. Millorar l'adquisició de confiança, autonomia i autoestima
3. Augmentar la implicació dels pares i mares en el desenvolupament integral dels seus fills i filles
4. Detectar situacions de risc que siguin susceptibles d'una intervenció més individualitzada o terapèutica.

ACTIVITATS:

1. Fomentant la relació amb els altres, amb els objectes, amb l'espai i el temps. Jocs sensoriomotrius
2. Proposant temes que facilitin l'intercanvi d'opinions.
3. Representació de conflictes que demandin noves propostes per resoldre's
4. Realitzant tallers que facilitin el descobriment de les seves potencialitats, capacitats i recursos personals.
5. Realitzant activitats pròpies de l'edat de cada menor i fomentant la seva participació en elles
6. Realitzant reunions i contactes de seguiment mensual per oferir suport, orientació i ajuda en les qüestions que puguin sorgir.
7. Convidant a participar als pares i mares al costat dels seus fills en activitats i sessions de psicomotricitat puntuals (berenars, sortides conjuntes, sessions de joc,...)
8. Observació en les sessions per part d'una de la psicomotricistes.
9. Coordinació, orientació i reflexió conjunta sobre les estratègies amb la supervisora i l'equip de projecte
10. Acompanyament, coordinació o derivació a recursos més específics.

TEMPORALITZACIÓ.

De gener a juny i d'octubre a desembre .

RECURSOS HUMANS.

4 professionals relacionades directament amb el Projecte: 1 educadora de comunitari, 3 psicomotricistes i direcció.



3. PROGRAMA UN RACÓ CÍVIC I SOCIOEDUCATIU (REFORÇ ESCOLAR). DES DEL CURS 2006/07.

DESTINATARIS.

- Amb una mitja de **110 participants a l'any**.
- El programa neix l'octubre de 2006 davant l'alt índex d'absentisme i de fracàs escolar en els menors del barri.
- Aquest pretén intervenir preventivament a través d'una acció socioeducativa i de fracàs escolar amb els infants en situació de risc i de dificultat social. Amb la intenció de garantir un adequat desenvolupament i adaptació personal social, familiar, educativa i laboral. Ja que no tan sols es limita ajudar a resoldre les dificultats educatives, sinó que pretén ser un programa d'estimulació de l'aprenentatge i potenciador de la socialització i l'autonomia.
- A aquets programa hi participen infants escolaritzats d'educació infantil, primària i educació Secundària procedents dels centres educatius públics de la barriada (CEIP Anselm Turmeda i CEIP Son Anglada, IES Emili Darder i IES Guillem Sagrera)) i del col·legi concertat de Sant Vicenç de Paül, a La Vileta (té molts alumnes de Son Roca). També qualque escola que no e's del barri com Son Quint, Aula Balear...
- Durant el curs 2014 hem tingut un total de 107 infants que han assistit al nostre programa els mesos del curs escolar. Durant els mesos d'estiu (juliol i agost) hem tingut un total de 252 infants.

ESTRUCTURA DE GRUPS I HORARIS.

La distribució de grups durant els mesos del curs escolar té com a referència els distints cicles educatius que cursen els participants. Contem amb un total de 6 aules d'estudi depenent dels cursos escolars.

- Una aula per a educació infantil i primer de primària: on trobam infants de 4 a 6 anys amb una educadora referent.
- Un aula per a 2nd i 3er de primària: on trobam infants de 7 a 8 anys amb dues educadores referents.
- Una aula per a 4rt de primària: on trobam a infants de 9 a 10 anys amb una educadora de referent
- Un aula de 5è: on trobam infants de 10-12 anys amb dos educadors referents
- Un aula de 6è i ESO: on trobam infants de 11,12, 13 i 14 anys amb dos educadors referents.

Els participants acudeixen els dilluns i els dimecres de 16.30 a 18.30 hores, realitzant un total de 4 hores setmanals.

Durant els mesos d'estiu es realitza l'escola d'estiu, de dilluns a divendres i la distribució varia. Ja que es tenen com a referència l'edat i el moment evolutiu dels participants. Comptem amb 7 grups:

- 1 grup de petits 1: infants més petits de 4-5 anys amb una educadora referent. 2 hores diària de reforç escolar els dos mesos.
- 1 grup de petits 2: infants de 5-6 anys amb una educadora referent, 2 hores diàries de reforç escolar els 2 mesos.
- 1 grup de petits 3: infants de 7 anys amb una educadora referent. 2 hores diàries de reforç escolar els 2 mesos.
- 1 grup de mitjans 1: infants de 8-9 anys amb una educadora referent, dues hores de reforç escolar el mes d'agost.
- 1 grup de mitjans 2: infants de 9-10 anys amb una educadora referent, dues hores de reforç escolar el mes d'agost.
- 1 grup de grans 1: infants de 10-12 anys amb una educadora referent, dues hores de reforç escolar el mes d'agost.
- 1 grup de grans 2: infants de 12-14 anys amb una educadora referent, dues hores de reforç escolar el mes d'agost.

OBJECTIUS ESPECÍFICS:

- Millorar les seves capacitats personals:(hàbits bàsics i tècniques d'estudi)
- Augmentar l'autoestima i millorar la vinculació amb iguals i educadors/es.



- Augmentar la seva motivació escolar i millorar el seu rendiment.
- Implicar a la família en el procés educatiu del menor
- Millorar la integració dels menors en els centres educatius
- Contribuir a que l'entorn comunitari sigui un espai protector i integrador per al menor.

ACTIVITATS:

Activitat central: creació d'aules d'estudi per donar recolzament escolar i social als participants del programa a través del reforç educatiu durant els mesos del curs escolar (gener-juny i octubre-desembre).

Activitats complementàries:

- Dotació de tot el material necessària per a millorar el seu desenvolupament educatiu (aula d'informàtica, racons de lectura, material de recolzament, diccionaris, material de dibuix etc...).
- Activitats educatives i cognitives per a motivar el seu gust per l'aprenentatge i millorar els vincles entre els iguals (racó de jocs cognitius).
- Treball en xarxa amb els centres educatius als quals assisteixen els nostres participants.
- Sortides educatives engrescadores (sortida al cinema, a la biblioteca, conta contes, museus , etc...)
- Programa de voluntariat
- Implicació de les famílies en el procés d'aprenentatge dels seus folls/es a través d'entrevistes, comunicacions fluides, etc...
- Participació en les activitats comunitàries del barri (xocolatada de Nadal, entrega del regal del Reis, Sant Antoni, Carnestoltes, Maig Cultural, etc..)
- Realització de diverses activitats lúdiques en els mesos d'estiu: tallers de manualitats, esports, talleres de cuina, jocs populars , jocs de foment, imaginació, tallers d'informàtica , etc...

TEMPORALITZACIÓ.

El programa es divideix en 3 períodes:

- Un primer període de gener a juny on els participants acudeixen cada dos a la setmana (dilluns i dimecres de 16.30 a 18.30) realitzant un total de 4 hores setmanals.
- Un segon període de juliol i agost on els menors de 4 a 7 anys realitzen dues hores diàries de reforç al juliol a l'agost. Els de 9 a 14 anys dues hores diàries de reforç a l'agost. En total 10 hores setmanals
- Un tercer període d'octubre a desembre on els participants acudeixen cada dos a la setmana (dilluns i dimecres de 16.30 a 18.30) realitzant un total de 4 hores setmanals.

RECURSOS HUMANS.

La Directora, 1 coordinadora-educadora referent i 5 educadors/es de grup, 1 educadora de carrer 1 personal administratiu i 1 de neteja

Durant l'estiu s'augmenten els recursos: dues educadores/es referents de grup, més de 3-4 monitors/es de temps de lleure i de recolzament en les activitats.

A partir del curs 2006-07, un grup de voluntariat , que varia segons la disponibilitat. Entre 10-15 als mesos del curs escolar i a l'estiu quasi 30 al mes.

AVALUACIÓ.

El programa s'avalua amb diferents sistemes, per un costat realitzant informes del procés dels participants en el centre, per un altre costat a través de les reunions periòdiques amm l'equip d'educadors/es i la coordinadora del programa on s'avalua el funcionament del programa.



4. NOSALTRES TAMBÉ. Projecte en Col·laboració amb el CD Son Ximelis. DES DEL CURS 2011/12.

DESTINATARIS

- **25 Beneficiaris.**
- Menors que no poden jugar a futbol federat ja sigui per raons econòmiques o de conducta i que presenten desmotivació i fracàs escolar.

OBJECTIU GENERAL

- Millorar l'adquisició d' hàbits d'estudi mitjançant el reforç de la pràctica del futbol federat.

OBJECTIUS ESPECÍFICS

- Ampliar els espais d'oci estructurat dels menors.
- Millorar els hàbits saludables i d'higiene mitjançant la pràctica esportiva i les dutxes
- Augmentar hàbits d'estudi (puntualitat, ordre, dur l'agenda amb els deures anotats, etc.)
- Incrementar la tolerància a la frustració.
- Augmentar la seva capacitat de ser responsables (material, roba, treball escolar)
- Confiar en les seves capacitats i possibilitats.
- Adquirir habilitats cooperatives (escoltar, col·laborar, arribar a acords)

ACTIVITATS

Des de Naüm conjuntament amb el CD Son Ximelis es planteja a les famílies amb dificultats econòmiques per assumir una fitxa a un club de futbol que se'ls facilitarà aquesta pràctica esportiva amb una petita quota simbòlica amb la qual Naüm col·laborarà, a canvi de l'assistència del menor al projecte de reforç escolar. Així es treballaven també objectius acadèmics i curriculars mitjançant l'excusa del futbol, que es un dels principals centres d'interès dels infants i joves.

Activitats de Futbol: (Dimarts, Dijous i Divendres durant 1 hora i mitja)

- Xerrada
- Escalfament
- Exercicis amb la pilota de aprenentatge de conceptes bàsics, en parelles o grups.
- Exercicis de aprenentatge de conceptes tàctics
- Partit.
- Estiraments i xerrada.
- Dutxa.

Activitats de Reforç Escolar: (Dilluns i Dimecres durant dues hores)

- Realització dels deures pendents de l'escola
- Realització de fitxes personalitzades per tal de reforçar els conceptes a millorar
- Informàtica o jocs de taula per tal de treballar les habilitats socials des de una vessant més lúdica.

TEMPORALITZACIÓ

- Durant el curs escolar de setembre a juny amb una periodicitat setmanal distribuïda de la següent manera:
- Futbol: Dimarts, Dijous i Divendres durant 1 hora i mitja



5. PROGRAMA D'HABILITATS PER LA VIDA, DINS LES ESCOLES. Una sessió de tres hores setmanal el primer semestre d'any. DES DEL CURS 2012/13.

DESTINATARIS.

Entre uns 80/90 infants

Els centres educatius CEIP Anselm Turmeda i CC Sant Vicenç de Paül, especialment els menors que estiguin cursant 5è i 6è de primària i 1er o 2on de secundària.

OBJECTIUS ESPECÍFICS:

OBJECTIUS AMB ELS MENORS

- Millorar les habilitats de relació i resolució de conflictes dels menors.
- Augmentar les habilitats d'autocontrol dels menors.
- Incrementar els coneixements dels menors sobre els hàbits de vida saludable
- Generar una actitud crítica cap al consum de substàncies tòxiques (tabac, alcohol,...)

OBJECTIUS AMB ELS CENTRES EDUCATIUS

- Ampliar les estratègies dels centres educatius per adaptar-se millor a les necessitats dels menors
- Augmentar la pressa de consciència dels centres educatius de la importància de realitzar accions preventives

ACTIVITATS

Reunió mensual de programació i avaluació de les dues educadores que implementen el projecte.

Reunió mensual de coordinació i seguiment amb els centres educatius.

Reunió mensual de traspàs d'informació a la Coordinadora d'entitats, serveis i persones de Son Roca.

Sessió mensual de dues hores de durada d'habilitats socials als grups classes que ho sol·licitin, adaptant-les sempre a les necessitats del grup que hi hagi detectat el tutor/a.

Tot i que cada sessió treballarà damunt un tema concret, totes elles tindran sempre un mateix fil conductor que serà "Viatges pel món" i envers aquesta temàtica viatgera anirem lligant una sessió amb una altre.

Pensem que es positiu ja que d'aquesta manera no hi ha sessions puntuals deslligades per complet unes de les altres i transversalment es treballen valors com la interculturalitat, la solidaritat i el coneixement mutu.

S'ha elaborat una proposta de temes per treballar amb els grups i els tutors són els que valoren quins pensen que són més adients i adequats per dur a terme amb el seu grup.

TEMPORALITZACIÓ.

Des de gener i setembre a desembre. Una sessió mensual de dues hores de durada per grup classe.

RECURSOS.

La directora del Centre, l'educadora de Carrer i una educadora que intervé des del Projecte Socioeducatiu Naüm i el Club esportiu Son Ximelis, amb una dedicació de mitja al projecte de tres hores setmanals



6. PROGRAMA D'ATENCIÓ TERAPÈUTICA PER INFANCIA, JOVENTUT I FAMÍLIA. DES DE L'ANY 2015.

DESTINATARIS.

- **Amb 90 beneficiaris l'any.**
- Els infants, adolescents i joves de la barriada de Son Roca així com les seves famílies, especialment aquells que es troben en situació de dificultat o risc social i presenten problemàtiques personals i familiars.

OBJECTIU GENERAL:

- Augmentar els factors de protecció de la població del barri, especialment la dels infants, adolescents, joves i famílies en situació de risc social.

OBJECTIUS ESPECÍFICS:

- Desenvolupar els recursos psicològics dels usuaris (intel·ligència emocional, memòria i atenció, recursos y capacitats dissociatives, elaboració d'experiències, etc.).
- Desenvolupar els recursos socials de les famílies (cura, modelatge, afectivitat, recolzament social, participació social).
- Desenvolupar els recursos culturals, educatius i artístics de les famílies i a nivell comunitari.

ACTIVITATS:

- Intervenció individual terapèutica amb infants i joves.
- Intervenció terapèutica familiar.
- Orientació terapèutica puntual amb infància i família.
- Intervenció terapèutica grupal amb família.

TEMPORALITZACIÓ.

De gener a desembre. La dedicació es a jornada completa al territori (25 hores setmanals durant el curs escolar i 37,5 hores setmanals els mesos d'estiu)

RECURSOS HUMANS.

Psicòloga del Centre, educadora familiar y de carrer.

❖ LÍNIA D'INTERVENCIÓ 3; INSERCIÓ SOCIAL I LABORAL DE JOVES.

Es preveuen tenir uns 140 joves i 34 adolescents participants d'aquests programes.

Els Objectius Generals que es pretenen assolir:

- Millorar els factors personals d'ocupabilitat dels joves en situació de risc social.
- Fomentar la segona oportunitat educativa (ESO, FP Bàsica, Cuina, etc.).
- Augmentar l'autoestima i prendre consciència de les pròpies capacitats.
- Millorar les competències instrumentals i funcionals.

Professionals Responsables d'aquests programes:

- Coordinació; Educadora de Comunitari.
- Implementació: Coordinador de Voluntariat 6 hrs setmanals, professors FP, psicòloga jornada parcial i 2 educadors/es a jornada parcial a les activitats del centre.



Les Actuacions que es duran a terme:



1. FORMACIÓ PROFESSIONAL BÀSICA DE LLANTERNERIA I CLIMATITZACIÓ DOMÈSTICA. DES DEL CURS 2000/01.

Taller professional d'**Auxiliar de Lampisteria i climatització domèstiques**, realitzat durant tot un curs escolar. 30 USUARIS A L'ANY.

DESTINATARIS

- Està dirigit a un nombre màxim de 18 alumnes (de 16 a 22 anys) que no assoliren els objectius de l'educació secundària obligatòria ni tampoc cap titulació de formació professional.

OBJECTIUS

- L'objectiu general del programa és fomentar el desenvolupament de les capacitats necessàries per a la inserció professional o el retorn al sistema educatiu i insistint en la formació permanent. Com a programa de garantia social, amplia la formació dels alumnes per a l'adquisició de les capacitats pròpies de l'ensenyança bàsica i per a la incorporació a la vida activa. Es tracta de formar joves per viure dins una societat multicultural i democràtica.
- L'objectiu específic és la preparació per a l'exercici d'una activitat professional, concretament per esdevenir llanterners.

RECURSOS HUMANS:

- Equip educatiu de 4 persones
- Personal administratiu i de serveis amb 3 persones.
- Assistència de diferents professionals.
- Grup de voluntaris.

TEMPORALITZACIÓ:

El programa consta de 840 hores (680 al centre i 160 en pràctiques a una empresa).

- Al centre, els matins, de 08.30h a 14.30h, del 15 de novembre al 30 de 28 de maig.
- A una empresa, del 29 de maig al 30 de juny.

Totes les activitats segueixen la normativa de la Conselleria d'Educació i Cultura:

Seguirem **els continguts dels mòduls generals de la modalitat del programa de Formació Professional Bàsica**:

- Mòdul de Comunicació i ciències Socials (180 hores anuals)
- Mòdul Científic-tecnològic (90 hores anuals)
- Mòdul de Prevenció de risc a la feina (30 hores anuals)
- Mòdul de Tutoria (30 hores anuals)
- Seguirem **els continguts dels mòduls professionals d'unitats de competències**:
- Xarxes d'evacuació (170 hores anuals)
- Lampisteria i calefacció bàsica (125 hores)
- Muntatge d'equips de climatització (55 hores)



2. PROJECTE FORMATIU CURS D'AJUDANT DE CUINA i OPERACIONS AUXILIARS EN RESTAURANT I BAR. DES DE L'ANY 2011.

DESTINATARIS.

Entre 24 i 36 participants.

Joves majors de 16 anys en situació de vulnerabilitat social (sense formació, amb càrregues familiars, baixos recursos econòmics, dificultats d'inserció laboral i social, i en determinats casos pertanyents a minories ètniques com immigrants i d'ètnia gitana)

OBJECTIU GENERAL

Millorar les possibilitats d'accés dels joves en risc d'exclusió social al mercat laboral, mitjançant l'augment de la seva formació específica en l'àmbit de la restauració

OBJECTIUS ESPECÍFICS

- Augmentar els coneixements tècnics bàsics de cuina de les participants
- Millorar les habilitats socials i laborals elementals de les participants per tal de desenvolupar una feina en el nostre mercat laboral;
- Millorar la participació social i ciutadana de les participants per tal de facilitar el seu procés d'integració.

ACTIVITATS

Dues- tres implementacions amb 12 participants cada una, de 3/4 mesos de durada. El taller consisteix en 16 hores setmanals de formació distribuïdes en sessions de 12 hores formatives i instrumentals d'ajudant de cuina i 4 hores setmanals de habilitats socials i/o bar i restaurant.. Durant el darrer mes els alumnes realitzaran 48-50 hores de pràctiques en empreses

Les sessions de cuina les impartirà el tècnic de cuina i restauració, i el temari es desglosarà en tres grans blocs:

- Conceptes, tècniques i operacions bàsiques de cuina
- Cuina calenta
- Reposteria

Les sessions de habilitats socials i habilitats prelaborals les impartiran conjuntament la treballadora social i l'educadora social.

Les sessions de protocol de serveis de bars i restaurants les imparteix de forma voluntària un professional amb mnés de 40 anys d'experiència en el sector. Aquestes sessions s'han realitzat en les dues darreres implementacions.

TEMPORALITZACIÓ.

El cursos es duran a terme distribuïts en dues implementacions de tres mesos de durada cada una. Les sessions estan distribuïdes en 4 hores al dia, els dilluns i dimarts de 9:30 a 13:30 per les classes de cuina i els dimecres de 9:30 a 13:30 hores per les habilitats socials i prelaborals en la cuina del Centre Cultural de Son Roca. Les hores de pràctiques del darrer mes es desenvoluparen segons la disponibilitat de l'empresa.

Des del mes d'octubre a desembre els cursos es duren a terme distribuïts en dos implementacions de tres mesos de durada cadascuna. Les sessions estan distribuïdes en 4 hores al dia els dilluns i dimarts de 9.30 a 13.30 per les classes de cuina i els dimecres de 9.30 a 13.30 per les habilitats socials i pre-laboresl. Les hores de pràctiques segons disponibilitat de l'empresa. Cada 15 dies en la formació s'ha afegit una classe de protocol en el servei de taules de restaurants i bars.

RECURSOS HUMANS.

Educadora de carrer, treballadora social de comunitari de Caritas, professor de cuina, formador de servei de protocol en bars i restaurants, administrativa, directora del centre.



3. PROGRAMA DE PROCESSOS D'INSERCIÓ, FORMACIÓ I OCUPACIÓ LABORAL DE JOVES EN RISC SOCIAL. DES DE L'ANY 2016.

DESTINATARIS.

- **Amb uns 90 beneficiaris l'any (joves en risc social).**
- Els adolescents i joves de la barriada de Son Roca així com les seves famílies, especialment aquells que es troben en situació de dificultat o risc social
- Dones joves amb càrregues familiars
- Dones amb càrregues familiars de famílies monoparentals.

OBJECTIU GENERAL

- Augmentar els factors de protecció dels joves en risc del barri.

OBJECTIUS ESPECÍFICS

- Conèixer la realitat personal, social i econòmica dels joves del territori.
- Detectar, planificar, intervenir i avaluar els casos que necessitin una intervenció ja sigui individual, de grup o comunitària
- Generar recursos comunitaris que donin resposta a les necessitats de la població de joves en risc social així com recolzar els existents.

ACTIVITATS

- Prospecció del territori. (Coneixement dels menors i les famílies, grups, associacions, etc. i de les seves dinàmiques)
- Contacte i vinculació amb els menors, les famílies, els grups i els recursos del territori
- Estades al carrer i als diversos projectes que es duen a terme
- Entrevistes i intervencions individuals i familiars
- Visites a domicili
- Elaboració de plans de feina
- Reunions de coordinació amb els diferents serveis i professionals que desenvolupen la seva tasca a la barriada (CMSS Mestral, Càritas, centres educatius, centre de salut, etc.)
- Intervencions de grup i comunitàries
- Programació anual.
- Memòria anual

TEMPORALITZACIÓ.

De gener a desembre. La dedicació es a jornada completa al territori (17 hores setmanals)

RECURSOS HUMANS.

Tècnic d'Orientació Laboral, Educadora social de comunitari i Direcció.



4. PROGRAMA DE VOLUNTARIAT I FORMACIÓ EN TEMPS LLEURE PER JOVES EN RISC SOCIAL I JOVES ESTUDIANTS I CONVENIS DE COL-LABORACIÓ PEL COMPLIMENT DE TREBALLS EN BENEFICI DE LA COMUNITAT

4.1. PER JOVES EN RISC SOCIAL. DES DE L'ANY 2006.

DESTINATARIS

- **Uns 40 Participants joves.**
- Adolescents i joves de 15 a 25 anys (excepcionalment des de 14 anys)
- Joves amb demostrat interès, implicació i assistència regular a tallers, sortides, cursos...
- Joves amb bona conducta i motivació per col·laborar en convivència i activitats amb altres joves.

OBJECTIUS

- Motivar a participar en la convivència, mitjançant activitats lúdico-socials.
- Establir criteris d'actuació i de convivència en el centre.
- Sistematitzar l'organització de persones voluntàries.
- Formació per a les activitats que es realitzen en el programa.
- Presa de decisions de forma autònoma.
- Desenvolupar la capacitat de compartir idees, projectes, actuacions ...
- Resoldre possibles conflictes sorgits principalment de la convivència.
- Estimular l'autenticitat, la sinceritat, el control, el respecte ...
- Millorar l'autoestima.

JUSTIFICACIÓ

- Es tenen en compte a) els factors personals, b) els factors familiars, c) els factors escolars i d) els factors socioeconòmics.
- Les persones educadores actuen com a referents per als joves, com a persones en qui confiar per aconseguir els objectius tant acadèmics com de creixement personal i comunitari.

ACTIVITATS

- Entrevistes de seguiment personal i de consecució dels objectius del programa.
- Activitats de formació mitjançant jornades i/o atencions puntuals. 1 cap de setmana cada trimestre.
- Activitats per la captació voluntaris.
- Activitats de treball educatiu individual i comunitari
- Activitat Lúdiques i de cohesió de grup per joves.

RECURSOS HUMANS

- Direcció, Coordinadora de Voluntariat, educadora grup dels grans i Educadora de Comunitari.

TEMPORALITZACIÓ

- El projecte es realitza durant tot l'any.
- Coordinació: dues sessions setmanals (una hora a cada sessió).
- Entrevista: una cada mes.
- Formació: dos dies de formació cada quatre mesos.
- Activitat de cohesió quinzenal.

AVALUACIÓ

- Sobre el treball realitzar en xarxa.
- Sobre l'activitat de l'equip humà del projecte, amb atenció preferent als voluntaris.
- Sobre els resultats obtinguts del jovent participant.
- Sobre la incidència en les famílies dels joves i la convivència a la barriada.



4.2. PER JOVES ESTUDIANTS DE L'ÀMBIT SOCIAL I EDUCATIU. DES DE L'ANY 2008.

DESTINATARIS

El programa va dirigit a total persona interessada en realitzar un voluntariat i que tingui un mínim d'habilitats socials i de motivació per a treballar amb infants.

Durant el curs solem tenir un total de 20-25 voluntaris/es.

Aquest programa s'ofereix a diferents centres relacionats amb l'àmbit educatiu:

- La Universitat Pública de les Illes Balears, realitzant xerrades informatives del programa captant voluntariat, amb la Universitat Solidària, Universitat Oberta i directament amb professors de la UIB.
- La universitat privada Alberta Giménez, també fent xerrades informatives i captant voluntariat.
- L'oficina de Cooperació i desenvolupament de la Universitats de les Illes Balears, amb la que es realitza un treball de col·laboració en quant a voluntariat social.
- La Plataforma del voluntariat de les Illes Balears, la qual fa difusió del nostre programa a persones que acudeixen interessades en realitzar un voluntariat amb infants.
- Voluntariat Internacionals: persones que ens coneixen a través de la xarxa i es posen en contacte amb el centre per poder realitzar un voluntariat (ja hem realitzat voluntariat amb La universitat francesa de la ciutat de La Rochelle i amb un centre d'estudi superiors d'Argentina).
- Empreses de temps de lleure (Esport 85, Fundació Esplai, Amés, etc...).
- Acció Balear.
- Persones del barri, que ens coneixen a través del centre Cultural, el boca a boca...
- Famílies: S'anima als pares i mares a acudir com a voluntaris/es al programa i així millorar les seves habilitats perianals davant la feina de fer els deures a casa.
- Centres d'ESO interessats en què el seu alumnat realitzi hores de voluntariat.

OBJECTIUS ESPECÍFICS:

- Donar a conèixer el programa de voluntariat
- Mantenir i augmentar el número de voluntariat
- Rebre l'ajuda complementària del voluntariat
- Formar i atendre al voluntariat
- Ajudar al voluntariat a que s'impliqui i vinculi amb els menors, l'equip de treball i el centre.

ACTIVITATS

- Xerrades informatives i de difusió del programa als diferents centres i actes que se'ns convida.
- Entrega de tríptics i documents explicatius del centre i del programa
- Acollida en el centre del voluntariat i visita de presentació dels diferents grups
- Col·laboració en les aules realitzant les activitats de reforç i les activitats més lúdiques
- Accions formatives internes i externes
- Reunions periòdiques amb el voluntariat i amb l'equip d'educadors/es
- Participació en les sortides i en les activitats per a una comunitàries que es realitzen
- Revisió del correu electrònic per a una comunicació més fluida amb el voluntariat i amb les entitats interessades en el programa
- Reunions de coordinació i avaluació amb els diferents centres amb els que es col·labora.

RECURSOS HUMANS: Directora del Centre, Coordinadora de voluntariat de Naüm, representants de les diferents entitats que col·laboren, voluntariat que assisteix.

AVALUACIÓ

- Reunions de l'educadora de carrer amb el voluntariat i amb l'equip educatiu d'educadors/es referents, com els centre si entitats que han col·laborat en el procés de difusió i captació.
- Estudi dels registres d'assistència de l'alumnat i voluntariat.
- Opinions dels infants
- Enquesta de satisfacció del voluntariat.



4.3. CONVENI DE COL·LABORACIÓ EN LA CONSELLERIA DE BENESTAR SOCIAL PER A L'EXECUCIÓ DE TREBALLS EN BENEFICI DE LA COMUNITAT DE MENORS I MAJORS D'EDAT. DES DE L'ANY 2013.

DESTINATARIS

- Persones que tinguin que complir una mesura judicial alternativa a l'internament, (treball en benefici de la comunitat) sota la supervisió d'un professional de la Conselleria de Benestar social, en el cas de menors d'edat, ò del Ministeri d'interior si es un major d'edat.

OBJECTIUS ESPECÍFICS:

- Rebre l'ajuda complementària del voluntariat
- Formar i atendre a les persones usuàries d'aquest conveni.
- Ajudar als usuaris a que s'impliqui i vinculi amb el Centre.

ACTIVITATS

- Acollida en el centre de l'usuari i visita de presentació dels diferents programes.
- Col·laboració de l'usuari en diferents activitats que se li encomanin, preferentment de manteniment de les instal·lacions.
- Seguiment diari de l'evolució de l'usuari en el centre.
- Accions formatives internes i externes
- Reunions periòdiques amb els usuaris i amb l'equip d'educadors/es
- Reunions de coordinació i avaluació amb els referents dels usuaris.

RECURSOS HUMANS: Directora del Centre, Coordinadora de voluntariat de Naüm, representants de les diferents entitats que col·laboren.

AVALUACIÓ

- Reunions de la coordinadora de voluntariat i el referent de l'usuari.
- Estudi dels registres d'assistència de l'usuari.
- Valoració de l'usuari de l'estada al centre.

DE CARA AL CURS 2017/18 VOLEM POSAR EN MARXA UN NOU CURS DE NETEJA DE MOBILIARI I EDIFICIS.

LÍNIA D'INTERVENCIÓ 4; SUPORT A LES FAMÍLIES, ESPECIALMENT A LES DONES.

Es preveuen uns 250 Participants de les activitats, prioritzant les dones.

Ens plantejam els següents objectius:

- Millorar les relacions intra-familiars.
- Augmentar les capacitats de criança de les mares i pares.
- Donar suport a famílies monoparentals. (Dones soles amb càrregues familiars).
- Fomentar la igualtat de gènere en l'estructura del centre i en les nostres intervencions educatives.

Professionals Responsables:

- **Coordinació i implementació: Educadora de Comunitari.**
- **Implementació: 3 Educadors/es del centre, 1 voluntària, 1 Administrativa.**



Les actuacions que es duran a terme:



1. ESPAI FAMILIAR “ APRENDRE JUNTS, CRÉIXER EN FAMÍLIA”. ESCOLA DE MARES/PARES PER MILLORA DE LES HABILITATS PARENTALS. PER INFANTS DE CONTINUITAT. DES DE L'ANY 2009.

DESTINATARIS.

- **15 famílies participants.**
- Pares i mares amb fills de entre 6 i 12 anys, que manifesten tenir dificultats per a desenvolupar les seves tasques parentals i que fan demandes tant a la TS de Càritas com a l'educadora de carrer del Grec i a altres serveis d'atenció primària.

OBJECTIUS

Generals

- Millorar les relacions familiars dels participants
- Augmentar les habilitats parentals dels pares i mares
- Augmentar les habilitats socials bàsiques i avançades dels fills i filles

Específics

- Millorar el concepte que tenen els pares dels menors (mirada positiva)
- Augmentar les coneixements dels pares respecte a posar normes i límits de manera adequada
- Millorar les habilitats de relació i comunicació dels participants
- Ampliar els espais d'oci en família
- Detectar casos que necessitin una intervenció més individual

ACTIVITATS

- Creació d'un espai grupal familiar que doni suport als pares i mares que tenen una certa voluntat de millora, encara que no tinguin consciència de problema.
- Generar un espai lúdic, per gaudir, on hi haurà una estructura dirigida pels professionals i pautes relacionades amb la bona comunicació, la relació positiva i les normes i els límits.

TEMPORALITZACIÓ.

De març a juny i de setembre a desembre. S'implementen dos grups de manera anual. Cada grup realitza una sessió setmanal amb una totalitat de 14 sessions. Cada sessió té una durada de dues hores i mitja. Inicialment es realitza un berenar, en segon lloc hi ha una sessió amb pares i fills per separat i finalment es realitza la sessió de joc i dinàmiques de tancament amb la família junta

RECURSOS HUMANS.

La educadora social de comunitari i la psicòloga.



2. PROGRAMA PROINFANCIA DE LA CAIXA. SUPORT ASSISTENCIAL A LES FAMÍLIES. TREBALL SOCIAL. DES DE 2007.

DESTINATARIS:

116 infants entre 0 i 16 anys i les seves famílies

OBJECTIUS:

- Afavorir l'escolarització normalitzada dels menors a través de les ajudes d'equipament.
- Augmentar el compromís dels pares i mares en l'educació dels seus fills/es.
- Donar suport i millorar les condicions sanitàries, prevenir riscos per a la salut i promoure hàbits de vida saludable dels infants, adolescents i de les seves famílies.

ACTIVITATS:

- Reunió inicial de les famílies per veure la situació de les mateixes i entrar al Programa
- Entrevistes de seguiment i avaluació del menor dins el Programa de cara a les famílies.
- Seguiment i avaluació del menors per part de l'equip educatiu del Centre.
- compromís per part de la família d'assistir a les activitats de reforç escolar i /o activitats de lleure que li li assignaran els educadors/es.

TEMPORALITZACIÓ :

De gener a desembre.

RECURSOS:

Directora del Centre. L'Educadora de comunitari, Psicòloga del Centre, administrativa, la direcció i els educadors responsables de cada grup de menors segons l'edat de l'infant.



3. ARMARI SOLIDARI. DISTRIBUCIÓ I REUTILITZACIÓ DE ROBA DE SEGONA MÀ. DES DE L'ANY 2012.

DESTINATARIS.

Famílies amb més dificultats econòmiques de la barriada de Son Roca.

OBJECTIU GENERAL

Assistir a persones en situació de dificultat social en les seves bàsiques.

OBJECTIUS ESPECÍFICS

Donar suport en la cobertura de les necessitats bàsiques de la població de Son Roca.

Augmentar a participació de la població en la resolució de problemàtiques socials.

ACTIVITATS

- Espai de recollida d'estrís de segona ma en bon estat.
- Espai de distribució de roba i altre material de primera necessitat per tota la família.
- Gestió del voluntariat que es dedica a la recollida i preparació de la roba.

TEMPORALITZACIÓ.

De gener a desembre.

RECURSOS HUMANS DES DE NAÜM.

Educadora social de comunitari i direcció del centre.



4. PROGRAMA DE MAMÀS I NADONS. DES DEL CURS 2016/17.

DESTINATARIS:

10 nadons i 10 mamàs.

OBJECTIUS:

- Augmentar el compromís dels pares i mares en l'educació dels seus fills/es.
- Donar suport i millorar les condicions sanitàries, prevenir riscos per a la salut i promoure hàbits de vida saludable dels infants i de les seves famílies.
- Millorar vincle mare nadons.

ACTIVITATS:

- Reunió inicial de les famílies per veure la situació de les mateixes i entrar al Programa
- Entrevistes de seguiment i avaluació del menor dins el Programa de cara a les famílies.
- Seguiment i avaluació del menors per part de l'equip educatiu del Centre.
- Activitats de millora de relació entre les mares i els nadons

TEMPORALITZACIÓ :

De gener a desembre.

RECURSOS:

Direcció del centre, Educadora de comunitari i Psicòloga del Centre.



LÍNIA D'INTERVENCIÓ 5 ; PLA D'IGUALTAT DE GÈNERE.

PERSONES DESTINATÀRIES:

- Directes: Els 20 treballadors/as del Projecte Socioeducativo Naüm i els 850 usuaris anuals.
- Indirectes: Altres entitats i els veïns del barri.

OBJECTIUS:

Objectiu General: Incloure la dimensió de gènere en totes les àrees de treball del Centre.

Objectius Específics:

1. Treballar la igualtat de gènere educativament a tots els programes amb els següents objectius:
 - a. Reconèixer i rebutjar les actituds discriminatòries per raó de gènere i fomentar el respecte als altres.
 - b. Identificar estereotips i prejudicis culturals de diferents cultures, analitzar-los de manera crítica per tal de no reproduir-los.
 - c. Educar en la coresponsabilitat de tasques en el centre i de manera quotidiana.
 - d. Treballar la informació que reben els nostres usuaris a través dels mitjans de comunicació i les xarxes socials.
2. Promoure la igualtat real d'oportunitats per a dones amb especial factors de vulnerabilitat (dones joves sense formació, amb càrregues familiars, etc), mitjançant programes d'inserció sociolaboral específics per elles i preferència en la seva atenció enfront altres col·lectius en programes formatius i d'inclusió social.
3. Reconèixer i potenciar les capacitats de cada persona (usuari o treballador) independentment del seu sexe.
- 4.

ACTUACIONS

1. Tallers per educadors sobre igualtat i sexualitat.
2. Tallers pels grups d'usuaris del centre sobre Sexualitat i afectivitat sana i sobre sexualitat igualitària.
3. Tallers pels grups d'usuaris del centre sobre diversitat sexual.
4. Taller per educadors del centre sobre detecció d'abusos sexuals a la infància.
5. Autoformació dels educadors sobre mitjans de comunicació/ xarxes socials i estereotips i prejudicis cultural sexistes i discriminatoris.
6. Taller pels usuaris sobre missatges sexistes dels Mitjans de comunicació i les xarxes socials.

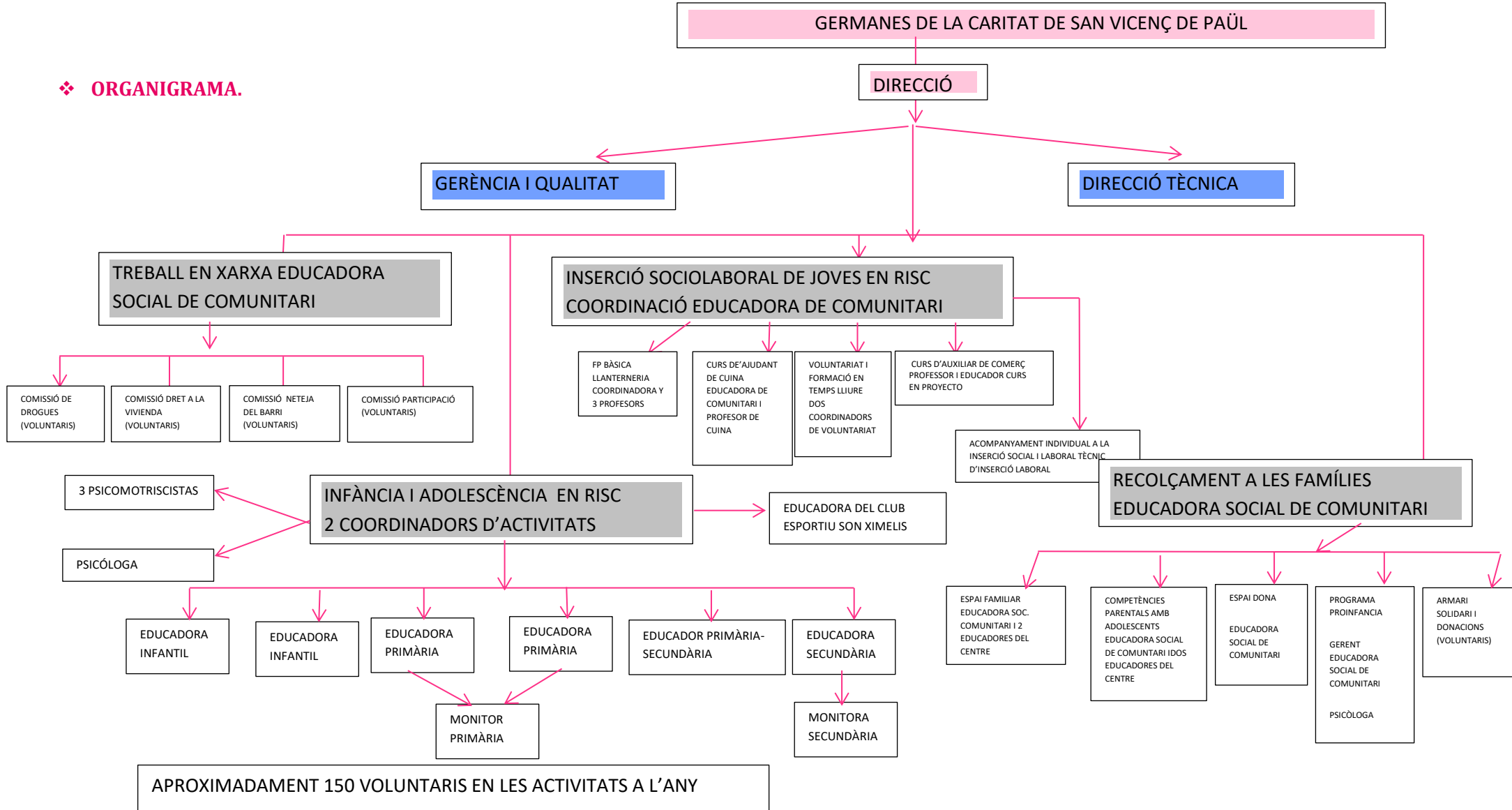
RECURSOS:

- Psicòloga del Centre.
- Educadors del Centre.
- Formadora en Sexualitat i Igualtat
- Formadora en diversitat Sexual
- Formadora en prevenció d'abusos sexuals.



V. GESTIÓ DE L'ENTITAT.

❖ ORGANIGRAMA.





❖ RECURSOS HUMANS.

Durant el 2017 comptarem amb les següents figures professionals:

- **Coordinadora de l'FP Bàsica i Gerent:** Llicenciada en Història. Treballa al centre des de gener del 2005, està contractada a jornada completa. També és Coordinadora de FP Bàsica de Lampisteria i Climatització. És la responsable del Sistema de Qualitat del centre i gerent del centre, treballa com a educadora als programes de Proinfància.
- **Direcció Tècnica:** Educadora Social i acabant la Llicenciatura en Filosofia. Ha treballat al Centre durant 5 anys com a Educadora de Carrer i actualment està a jornada completa donant suport tècnic als programes i professionals, de seguiment dels Projectes i Educadora.
- **Educadora de Carrer- Comunitari:** Diplomada en Treball Social i acabant la diplomatura en Educació Social. La seva funció és intervenir socio-educativament amb els menors i les famílies així com realitzar l'anàlisi comunitària del barri, plantejant, desenvolupant i recolzant iniciatives i projectes dins d'aquest àmbit. Dóna suport tècnic en la vessant de Treball Comunitari.
- **Psicòloga. Llicenciada amb Psicologia,** terapeuta familiar sistèmica, especialista amb intervenció psicològica en la infància i adolescència. Dóna atenció psicològica individual i grupal a infant, joves i les seves famílies i suport tècnic als educadors des d'una vessant terapèutica.
- **Tècnica d'orientació laboral del Programa d'Inserció social i laboral de joves en risc.** Des del 2016.
- **Educador** dels majors I i coordinador programa de Joves i del Programa Educatives i lúdiques. Diplomada en Magisteri d'educació física i és Director d'oci i temps lliure.
- **Educadora** del grup de petits I (4-5 anys). Graduada en Educació Infantil, monitora i directora de temps lliure, dedica 17 hores setmanals de treball a l'entitat.
- **Educadora** del grup de petits II (6-7) anys. Graduada en Educació social i cursant magisteri d'educació infantil. Realitza 17 hores de treball en l'entitat.
- **Educadora** del grup de mitjans I (8-9 anys). Llicenciada en Econòmiques i monitora de temps lliure, fa 19 hores setmanals de treball a l'entitat.
- **Educadora** del grup de mitjans II (8- 9 anys) i actualment treballa amb els majors en tots dos Programes. Llicenciada en Pedagogia. Actualment és la Coordinadora del Reforç escolar i també, Voluntariat d'aquest Programa.
- **Educador** dels mitjans III (10-11 anys):. Animador sociocultural i monitor de temps lliure. Cursant actualment un grau d'Història.
- **Educadora** grup Majors II (14-15 anys). Terapeuta ocupacional i educadora social. Treballa al centre 16 hores setmanals al programa de Lúdiques i Racó.
- **4 Educadors de suport escolar contractats 6 hores setmanals.** Graduats en educació i treball social.
- **Professor programa FP Bàsica:** Operari de Lampisteria i educador social. Està contractat al centre com a professor de l'àrea del taller del programa de FP Bàsica per 16 hores setmanals, a més és l'encarregat dels treballs de manteniment del centre (4 hores setmanals).
- **Professor del Curs d'Auxiliar de Comerç.** Pendent de selecció.
- **Educador del Curs d'Auxiliar de Comerç.** Pendent de selecció.
- **Psicomotricistes.** Tres professionals, Diplomades en Educació Social i amb un Postgrau en Psicomotricitat.
- **Professor del Curs d'Ajudant de Cuina.** Tècnic superior de Cuina.
- **2 Monitors per Activitats educatives i lúdiques** durant tot l'any (8 h setmanals).
- **Personal de neteja.**

També comptarem amb les següents persones voluntàries:

- **Directora del Centre:** Llicenciada en Filosofia i Lletres. Fa treball al centre des de l'any 2000. És la representant de la titularitat i s'encarrega del bon funcionament del programa (programacions, avaluacions, gestió econòmica...). dedica unes 35 hores setmanals de treball.
- **Voluntaris per intendència,** gestions, comptabilitat (5 persones).
- **Grup de monitors/s i ajudants de monitor voluntaris** Activitats Lúdiques (25 persones). Dels quals 9 tenen la titulació de monitor d'oci i temps lliure. Aproximadament unes 40 hores mensuals. Durant l'estiu: 35 Hrs. setmanals.



-**Grup de monitors voluntaris pel reforç escolar Racó Educatiu i escola d'estiu** (aproximadament uns 40 alumnes de la UIB i del CESAG (25) i de la Plataforma el voluntariat (5), durant tot el curs) 6 hores setmanals.

-**Voluntària cuidant nens/as** (1 persona). Aproximadament unes 20 hores mensuals.

-**Voluntaris en les comissions de la Coordinadora** (2 persones) i tres persones més que no pertanyen a cap Entitat que participen, com a voluntàries a la coordinadora.

La resta de professionals que col·laboren en els projectes esmentats pertanyen a diferents serveis de la barriada, com per exemple 2 Treballadores Socials del Servei d'Atenció Primària de Càrites (una en comunitari i l'altre en atenció individualitzada), professionals del Centre Municipal de Serveis Socials Mestral, Professors i mestres dels centres educatius de la barriada, l'Educadora del Club Esportiu Són Ximelis (que fins al mes d'agost de 2015 no ha treballat per manca de finançament. A partir de setembre ha tornat començar a engegar el Projecte), els dinamitzadors de DINAMO, etc.

❖ RECURSOS MATERIALS.

El centre Naüm disposa de 8 aules de 60 m2 aules necessàries per realitzar activitats. D'aquestes aules hi ha una destinada a aula d'informàtica amb 11 ordinadors i una impressora. Una sala- biblioteca. Una sala pel personal educador amb 4 ordinadors i 3 portàtils, 2 impressores, gelera, fotocopiadora, fax, material d'administració, càmera de fotos i vídeo, armaris, arxivadors. A més d'aquestes aules hi ha altres dues que tenen 2 ordinadors més a cadascuna d'elles.

A més estan a la disposició d'aquestes activitats, 2 patis més a la casa d'espiritualitat de les Germanes de la Caritat, veïna del Centre Naüm.

El centre a més disposa de tres banys, un pati de jocs amb zona tapada i un pati al costat del centre per col·locar la piscineta d'estiu.

El centre té tots els recursos materials per realitzar les activitats que necessiti l'educadora de carrer (material oficina, educatiu...).

Ens han cedit la Cuina del Centre Cultural per realitzar el Curs d'Ajudant de cuina i una altra aula per realitzar el Projecte de Psicomotricitat.

Així mateix, l'any passat ens van cedir l'espai de l'antiga biblioteca del barri, situada en un extrem de l'edifici del CEIP Anselm Turmeda, allà realitzem la formació de graduat en ESO i totes les reunions de la Coordinadora d'Entitats.

L'educadora de carrer treballa en diferents espais de la barriada, com poden ser el parc de Son Ximelis, el camp de futbol o el centre cultural i la biblioteca, però el seu centre de referència són (a més de les oficines del GREC que no estan en la barriada de Son Roca) les instal·lacions del Projecte Socioeducatiu NAÜM.



VI. ENTITATS COL-LABORADORES 2017:



G CONSELLERIA
O SERVEIS SOCIALS
I I COOPERACIÓ
B DIRECCIÓ GENERAL
/ PLANIFICACIÓ
I SERVEIS SOCIALS



G CONSELLERIA
O TRANSPARÈNCIA,
I CULTURA I ESPORTS
B
/



G CONSELLERIA
O EDUCACIÓ
I I UNIVERSITAT
B
/



Consell de Mallorca

■ Departament de Benestar Social
Institut Mallorquí d'Afers Socials



L'estalvi ètic
Colonya

Bankia

en·acció
la huella social de Bankia



FUNDACION BARCELÓ



Cooperación y Educación para la Infancia



Erasmus+